



Contactregelingen tussen pleegkinderen en hun ouders: prevalentie en geassocieerde factoren.

Van Holen, F., Verheyden, C., Sillis, L., Meex, L., Wellemans, H. & Vanderfaellie, J.



VRIJE
UNIVERSITEIT
BRUSSEL

INHOUD

Achtergrond

Onderzoeksvragen

Methode

Resultaten

Discussie en conclusie

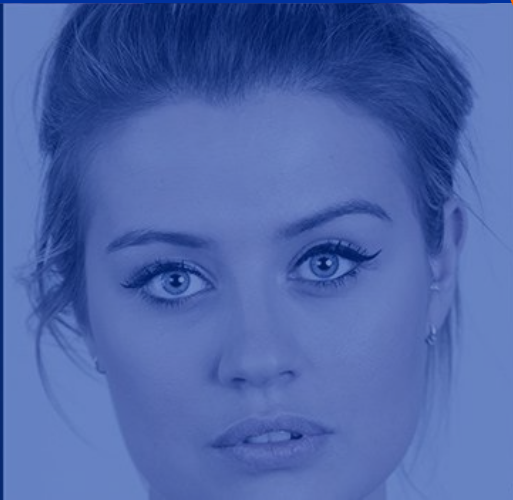
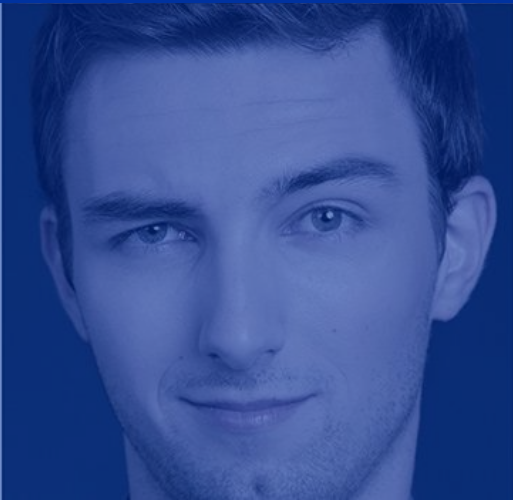
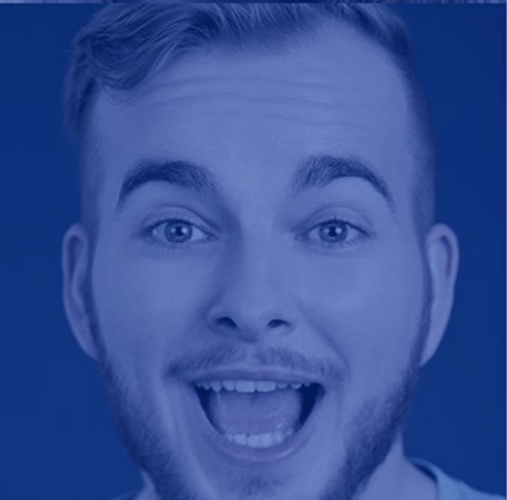


HET DENKEN MAG ZICH
NOOIT ONDERWERPEN.





ACHTERGROND



ACHTERGROND

Het Vlaams jeugdzorgbeleid legt de nadruk op het onderhouden van banden tussen pleegkinderen en hun ouders

- Van pleegzorgwerkers wordt verwacht dat ze advies geven met betrekking tot contactregelingen en beoordelen of contact veilig is en de ontwikkeling van het kind bevordert (Boyle, 2017)

Er zijn geen duidelijke kaders/richtlijnen om pleegzorgwerkers te ondersteunen bij het nemen van deze beslissingen

- Er kunnen vragen gesteld worden bij de objectiviteit van deze besluitvorming omdat ze beïnvloed wordt door kenmerken van de besluitvormers en persoonlijke vooroordelen (Baumann et al., 2011) zoals de neiging om beslissingen te nemen o.b.v. de meest recente informatie, het onvermogen om grote hoeveelheden informatie te wege en te combineren, de neiging om de best beschikbare optie te kiezen i.p.v. de ideale, enz. (Keddell, 2014; Shlonsky & Wagner, 2005)
- Dit kan leiden tot inconsistentie tussen pleegzorgwerkers en tussen teams (Keddell, 2014)

ACHTERGROND

Uitkomsten van onderzoek naar de effecten van ouder-kind contacten in pleegzorg zijn wisselend en niet generaliseerbaar (Boyle, 2017; Ruiz-Romero et al., 2022; Sen & Broadhurst, 2011)

- Zowel voordelen als nadelen worden gerapporteerd (op het vlak van welzijn, hereniging en plaatsingsstabiliteit)
- De impact/uitkomsten van ouder-kind contact is afhankelijk van een groot aantal factoren/omstandigheden

Een grote variëteit aan kenmerken moeten in overweging worden genomen bij het geven van adviezen/nemen van beslissingen in het belang van de betrokkenen

- 5 groepen kenmerken die van invloed zijn op ouder-kind-contactregelingen worden in de literatuur onderscheiden:
 - 1) Kenmerken van het pleegkind
 - 2) Kenmerken van het biologisch gezin
 - 3) Kenmerken van het pleeggezin
 - 4) Kenmerken van de plaatsing
 - 5) Kwaliteit van relatie/hechting tussen betrokkenen

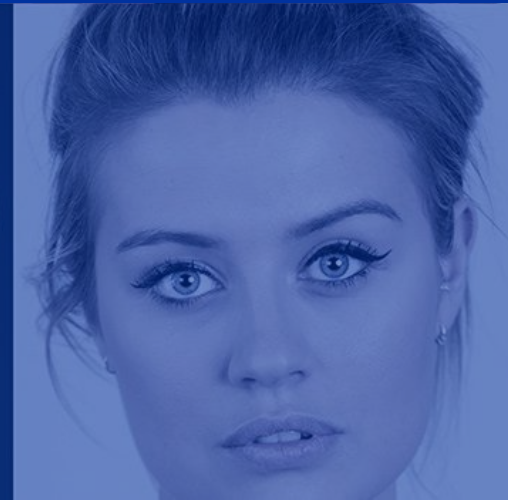
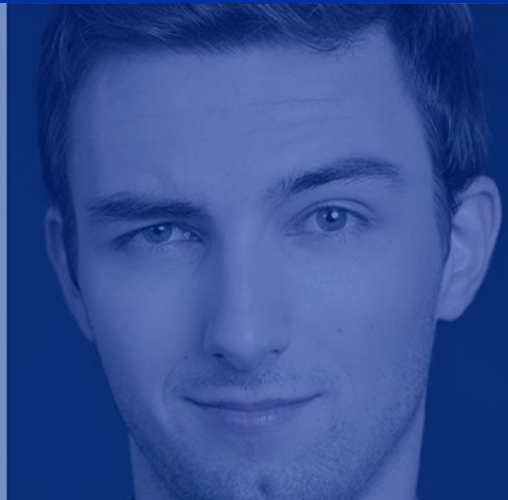
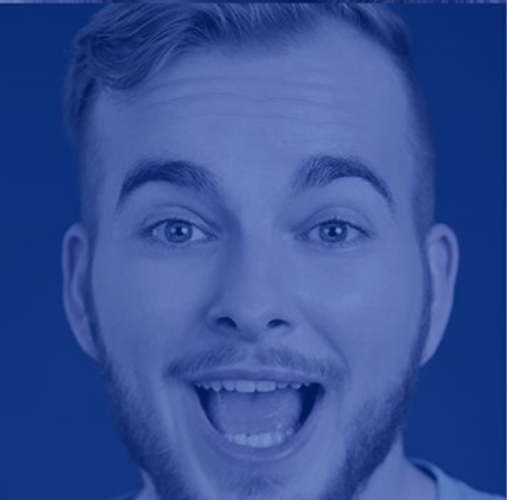
ACHTERGROND

→ **Vlaamse pleegzorgmedewerkers houden rekening met (overeenkomstig met literatuur)** (Van Hoken et al., 2023)

- **Kind-gerelateerde criteria vb: fysieke en emotionele veiligheid**
- **Ouder-gerelateerde criteria vb: psychiatrische problemen, middelenmisbruik**
- Plaatsing-gerelateerde criteria
- Relationale criteria en praktische mogelijkheden
- Pleegouder-criteria



ONDERZOEKSVRAGEN



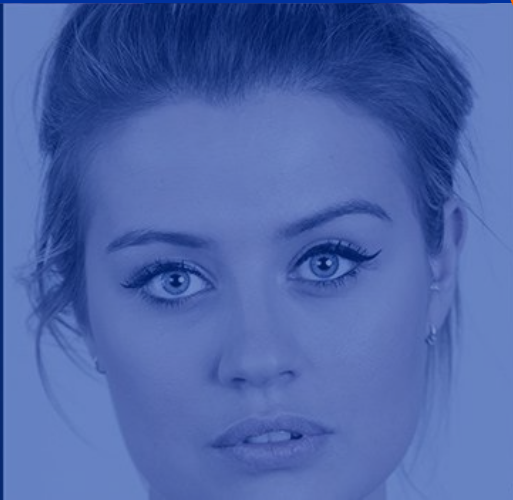
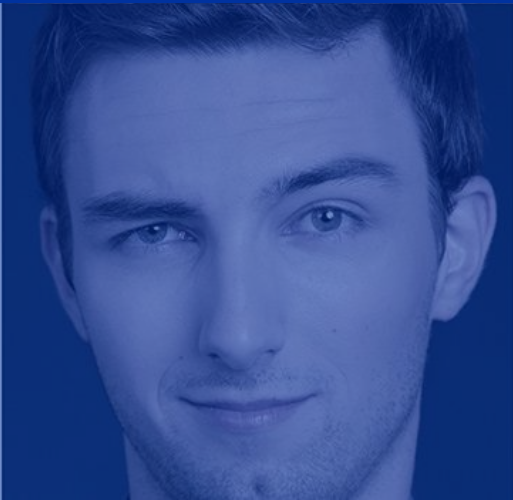
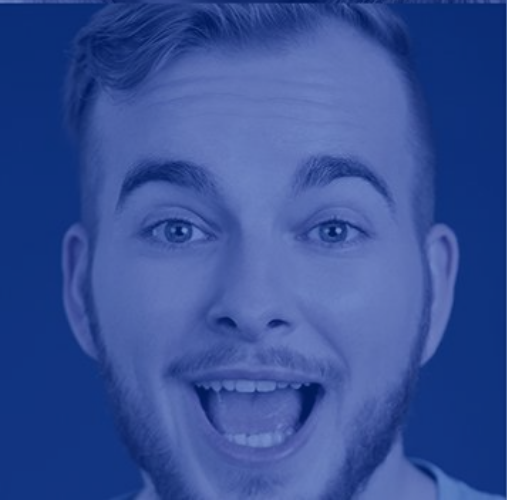
ONDERZOEKSVRAGEN

“Wat is de prevalentie van contacten tussen pleegkinderen en hun ouders?”

“Welke factoren zijn geassocieerd met een duur en frequentie van contacten tussen pleegkinderen en hun ouders?”



METHODE



PROCEDURE

Dossieronderzoek

215 dossiers werden geïncludeerd

- ▶ Indien broers en zussen: kind waarvan voornaam eerst in alfabet voorkomt
- ▶ Exclusie van NBMV en volwassenen pleegzorg
- ▶ Plaatsing van minimaal 6 maanden

- ▶ 66 dossiers uit Vlaams-Brabant en Brussel (30.7%)
- ▶ 67 dossiers uit Limburg (31.2%)
- ▶ 82 dossiers uit Oost-Vlaanderen (38.1%)

- ▶ Informatie verzameld over 4 periodes: **0 – 6 maand**, 6 – 12 maand, 12 – 18 maand en 18 – 24 maand

INSTRUMENT

Codeboek gebaseerd op literatuurstudie

▶ Kenmerken pleegkind

- ▶ Geslacht
- ▶ Leeftijd bij plaatsing
- ▶ Nationaliteit (EU-15 land of niet)
- ▶ Onderwijsvorm (regulier/buitengewoon of OKAN/andere)
- ▶ Taal onderwijs (NL/andere)
- ▶ Gezondheidsproblemen
- ▶ Fysieke beperking
- ▶ Mentale beperking
- ~~▶ Psychiatrische diagnose~~
- ▶ Gedragsproblemen, hyperactiviteit, emotionaliteit en ander problematisch gedrag bij start (CBCL)
- ▶ Bijkomende externe hulpverlening aanwezig
- ▶ Georganiseerde vrijetijdsactiviteiten

INSTRUMENT

▶ Kenmerken pleegkind

- ▶ Duur in jeugdzorg (in jaren)
- ▶ Aantal plaatsingen
- ▶ ~~Wens kind contacten ouders (geen/minder/wel/meer)~~
- ▶ Verblijfplaats voor pleeggezin ((~~één~~ vd)ouders/familie/pleeggezin/residentiële voorziening/andere)

▶ Kenmerken gezin van oorsprong

- ▶ Aantal biologische/halfbroers en –zussen
- ▶ Leeftijd moeder bij plaatsing (~~leeftijd vader~~)
- ▶ Taal ouders (NL/andere)
- ▶ Gezins situatie ouders (kerngezin/alleenstaand/nieuwe partner)
- ▶ Origine moeder (~~origine vader~~) (europees/niet-europees)
- ▶ ~~Werksituatie ouders (werkend/niet-werkend)~~
- ▶ Externe hulpverlening ouders
- ▶ Verslavingsproblematiek ouders
- ▶ Gevangenis ouders
- ▶ Partnergeweld ouders

INSTRUMENT

▶ Kenmerken gezin van oorsprong

- ▶ Psychiatrische diagnose ouders
- ▶ Verstandelijke beperking ouders
- ▶ Gezondheidsproblemen ouders
- ▶ Fysieke beperking ouders
- ▶ ~~Kwaliteit huisvesting ouders (1 = zeer slecht, 5 = zeer goed)~~
- ▶ Pedagogische vaardigheden moeder (~~pedagogische vaardigheden vader~~) (1 = zeer slecht, 5 = zeer goed)
- ▶ Wens ouders contacten met kind (geen/minder/wel/meer)
- ▶ ~~Opleidingsniveau ouders (geen/lager onderwijs/middelbaar onderwijs/hoger onderwijs)~~

▶ Kenmerken pleeggezin

- ▶ Type pleeggezin (bestand/netwerk)
- ▶ Gezinsamenstelling (partner/alleenstaand)
- ▶ Afstand pleeggezin – moeder (in km) (~~afstand pleeggezin – vader~~)
- ▶ Leeftijd pleegouders bij plaatsing
- ▶ Werksituatie pleegmoeder (~~werksituatie pleegvader~~) (werken/niet-werkend)
- ▶ Behandelingspleegzorg

INSTRUMENT

▶ Kenmerken pleeggezin

- ▶ ~~Opleidingsniveau pleegouders (geen/lager onderwijs/middelbaar onderwijs/hoger onderwijs)~~
- ▶ Gesproken taal pleegouders (NL/andere)
- ▶ Aantal eigen inwonende kinderen
- ▶ Andere pleegkinderen in pleeggezin en aantal
- ▶ Extra begeleiding pleegouders buiten pleegzorg
- ▶ ~~Wens pleeggezin contact ouders (geen/minder/wel/meer)~~

▶ Kenmerken begeleiding

- ▶ Aantal face-to-face contacten met pleegkind, vader, pleeggezin en ~~moeder~~ (geen/1-3/3-6/>6)
- ▶ Kwaliteit relatie pleegzorgbegeleider en pleeggezin, ~~pleegkind en ouders~~ (zeer slecht/slecht/gemiddeld/goed/zeer goed)
- ▶ Reactie pleegkind voor/tijdens/na bezoek met ouders
- ▶ Aantal pleegzorgmedewerkers (1/meer dan 1)
- ▶ Geslacht pleegzorgbegeleider (vrouw/man/beide)

INSTRUMENT

▶ Kenmerken plaatsing

- ▶ Duur plaatsing >3 jaar
- ▶ Reden plaatsing (kind/ouders/andere)
- ▶ Zorgen om veiligheid (verwaarlozing/financiële problemen/middelengebruik ouders/emotioneel misbruik/fysiek geweld/seksueel misbruik)

▶ Kenmerken contact

- ▶ Afspraken naleven moeder (~~afspraken naleven vader~~)
- ▶ ~~Contact onder toezicht of niet~~
- ▶ ~~Transport (ouders/pleegouders/beide/pleegzorgbegeleider)~~
- ▶ ~~Conflicteer transport~~
- ▶ ~~Problemen tijdens contactmomenten ouders~~
- ▶ **Duur contact ouders (geen/dagdeel/dag/weekend(overnachting))**
- ▶ **Frequentie contact ouders (geen/sporadisch/maandelijks/tweewekelijks/wekelijks)**

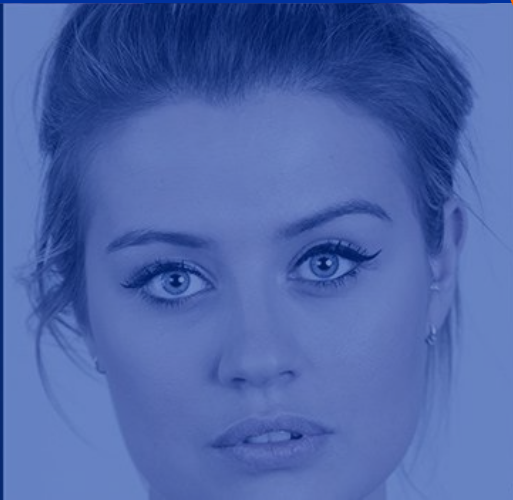
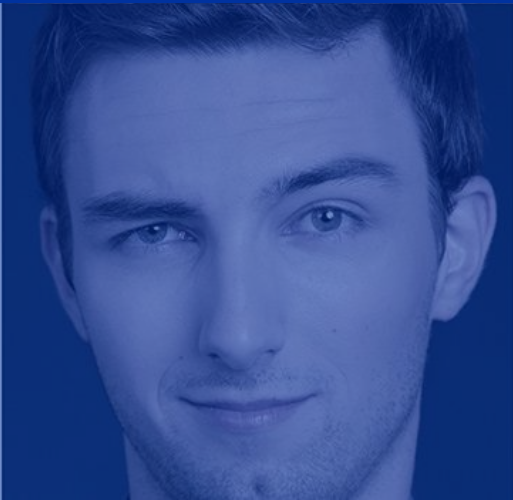
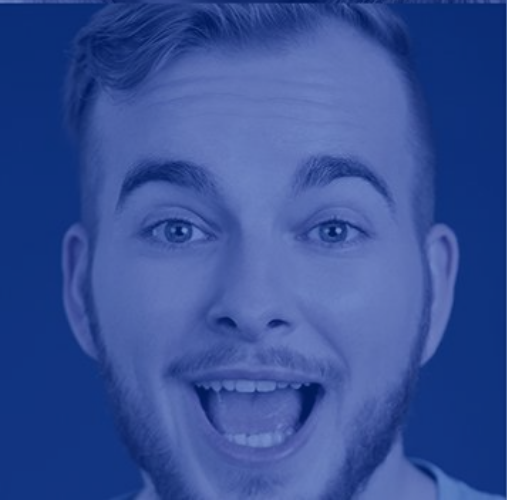
ANALYSES

Beschrijvende analyses om karakteristieken van steekproef en contactregelingen (duur, frequentie, andere kenmerken) in kaart te brengen

Regressieanalyses om na te gaan welke factoren (kenmerken pleegkind, gezin van oorsprong, pleeggezin, plaatsing, begeleiding, contact) geassocieerd zijn met de initiële ouder-kind contactregeling (duur, frequentie) en dit telkens voor moeder en vader



RESULTATEN

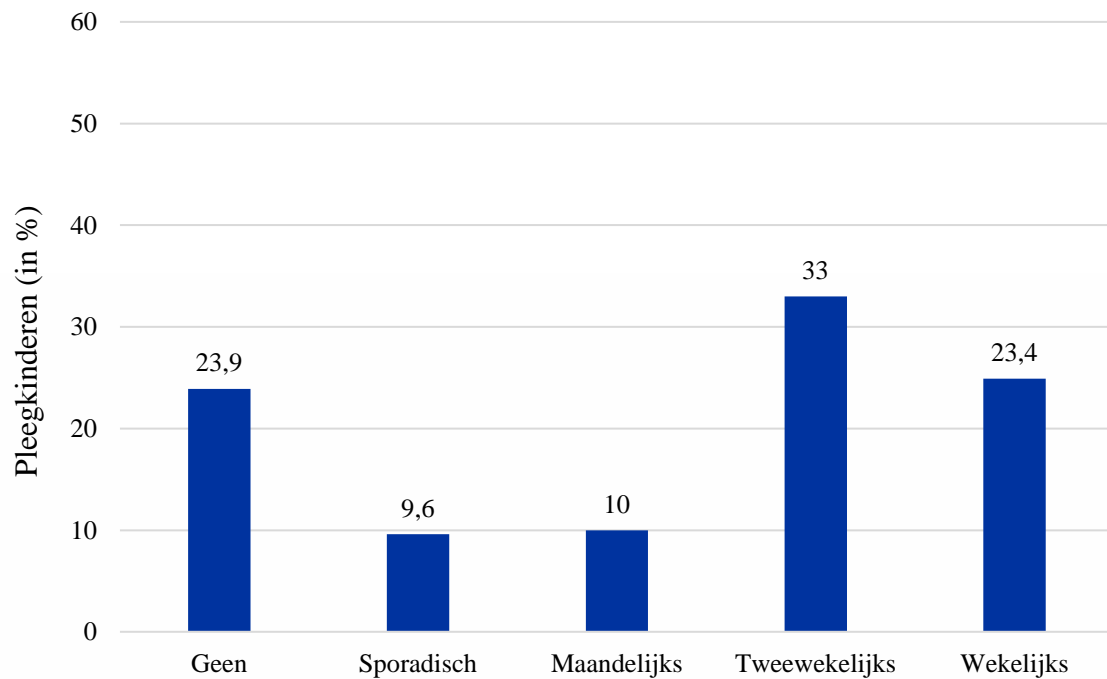


KENMERKEN STEEKPROEF

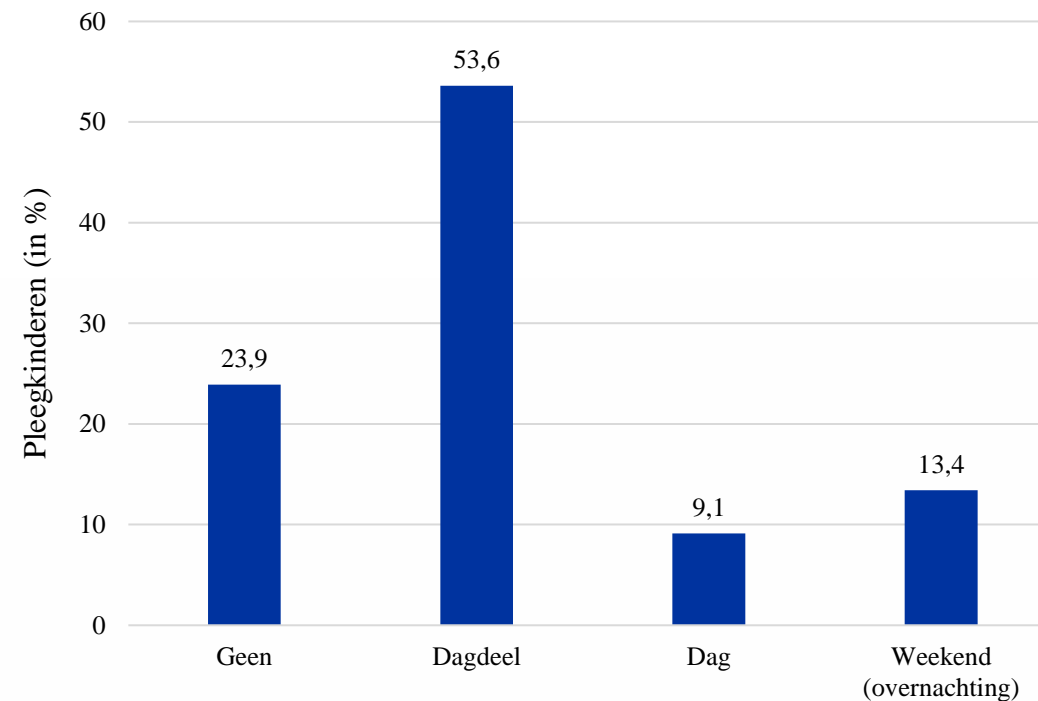
- 121 (56.5%) jongens en 93 (43.5%) meisjes
- Pleegkind gemiddeld 11.9 jaar oud ($SD = 5.73$), 7.1 jaar oud bij start plaatsing ($SD = 5.73$)
- 204 (94.9%) pleegkinderen met Europese nationaliteit
- 140 (82.4%) pleegkinderen in het regulier onderwijs
- 52 (24.2%) van de pleegkinderen heeft gezondheidsproblemen, 8 (3.7%) heeft fysieke problemen en 40 (18.6%) heeft psychiatrische diagnose
- 144 (67%) netwerkgezinnen, 159 (74%) tweoudergezinnen
- Pleegmoeder gemiddeld 53.3 jaar oud ($SD = 11.75$) en 134 (68.7%) werkend
- Pleegvader gemiddeld 52.6 jaar oud ($SD = 11.15$) en 103 (71%) werkend

CONTACTREGELINGEN MOEDER

Frequentie contact moeder (N = 209)



Duur contact moeder (N = 209)

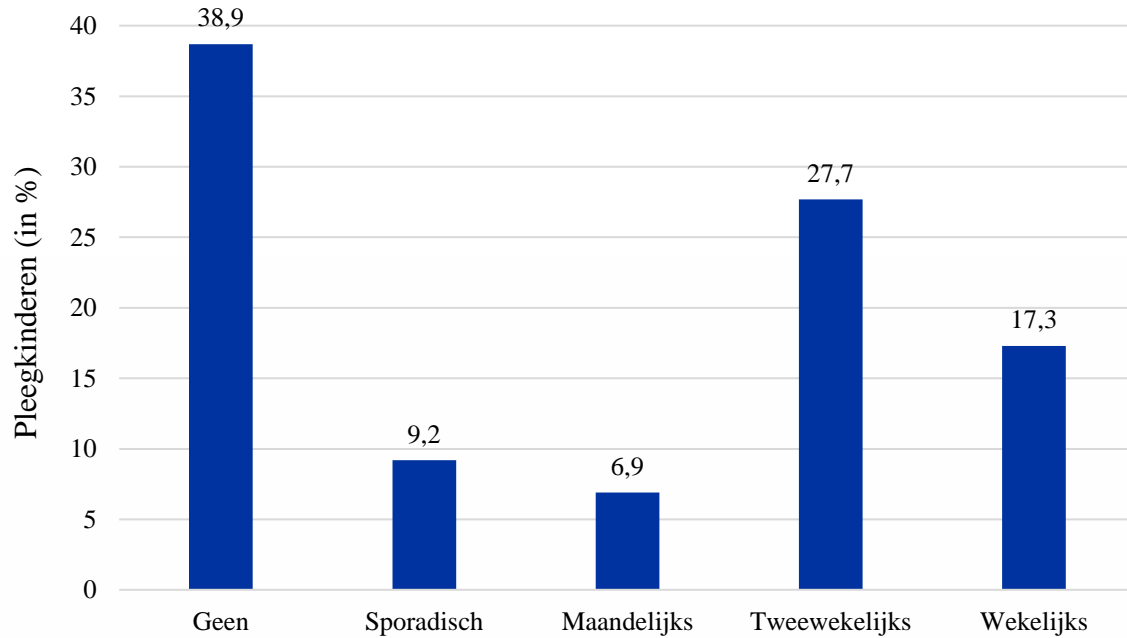


Geen contact (23,9%) omwille van:

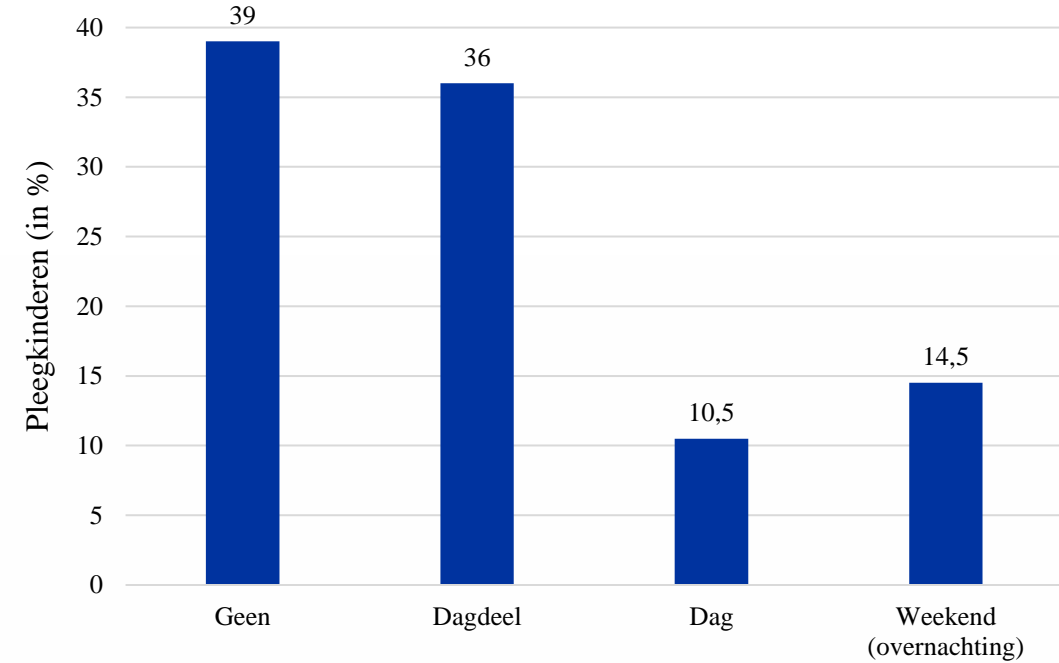
- 22% overlijden moeder
- 2% mama uit beeld
- 76% andere reden

CONTACTREGELINGEN VADER

Frequentie contact vader (N = 173)



Duur contact vader (N = 172)



Geen contact (39%) omwille van:

- 13.4% overlijden vader
- 10.4% papa uit beeld
- 76.2% andere reden

KENMERKEN CONTACTEN

Kenmerk contact	Moeder		Vader	
	Ja (N%)	Neen (N%)	Ja (N%)	Neen (N%)
Professioneel begeleid	63 (43.2%)	83 (56.8%)	35 (36.8%)	60 (63.2%)
Zich aan afspraken houden	140 (74.9%)	47 (25.1%)	99 (76.7%)	30 (23.3%)
Conflicten over transport	7 (4.5%)	149 (95.5%)	6 (5.8%)	98 (94.2%)
Problemen gedurende contact	66 (42.9%)	88 (75.1%)	40 (38.5%)	64 (61.5%)

Transport contact	Moeder (N%)	Vader (N%)
Ouder(s)	50 (45.5%)	32 (44.4%)
Pleegouder(s)	25 (22.7%)	13 (18.1%)
Beide (ouders en pleegouders)	32 (29.1%)	22 (30.6%)
Pleegzorgwerker	3 (2.7%)	5 (6.9%)

REGRESSIE FREQUENTIE CONTACT MOEDER

Univariaat waren 12 variabelen significant geassocieerd met frequentie contact moeder. Multivariaat:

- Significant model ($p < .001$) dat ongeveer 34% van de variantie verklaart ($R^2 = .344$) met 7 variabelen die significant geassocieerd zijn met frequentie contact moeder.

Variabele	β	p
Kenmerken pleegkind		
Tijd (duur) in jeugdzorg	-.149	.039
Georganiseerde vrijetijdsactiviteiten	.149	.039
Nationaliteit	-.139	.047
Kenmerken gezin van oorsprong		
Wensen moeder contact kind	.256	<.001
Kenmerken plaatsing		
Reden plaatsing		
Kind (ref: ouders)	-.153	.038
Andere (ref: ouders)	-.189	.006
Veiligheid: emotioneel misbruik	.162	.021

REGRESSIE DUUR CONTACT MOEDER

Univariaat waren 7 variabelen significant geassocieerd met duur contact moeder. Multivariaat:

- Significant model ($p < .001$) dat ongeveer 21% van de variantie verklaart ($R^2 = .206$) met 3 variabelen die significant geassocieerd zijn met duur contact moeder.

Variabele	β	p
Kenmerken gezin van oorsprong		
Wens moeder contact kind	.211	.006
Kenmerken pleeggezin		
Afstand woonplaats moeder – pleeggezin (in km)	.213	.004
Kenmerken plaatsing		
Veiligheid: emotioneel misbruik	.166	.026

REGRESSIE FREQUENTIE CONTACT VADER

Univariaat waren 6 variabelen significant geassocieerd met frequentie contact vader. Multivariaat:

- Significant model ($p < .001$) dat ongeveer 22% van de variantie verklaart ($R^2 = .224$) met 2 variabelen die significant geassocieerd zijn met frequentie contact vader.

Variabele	β	p
Kenmerken pleegkind		
Leeftijd bij start plaatsing	-.315	<.001
Kenmerken pleeggezin		
Leeftijd pleegmoeder bij start plaatsing	.188	.010

REGRESSIE DUUR CONTACT VADER

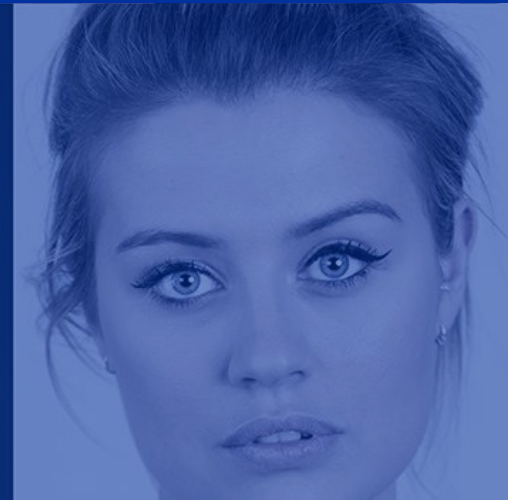
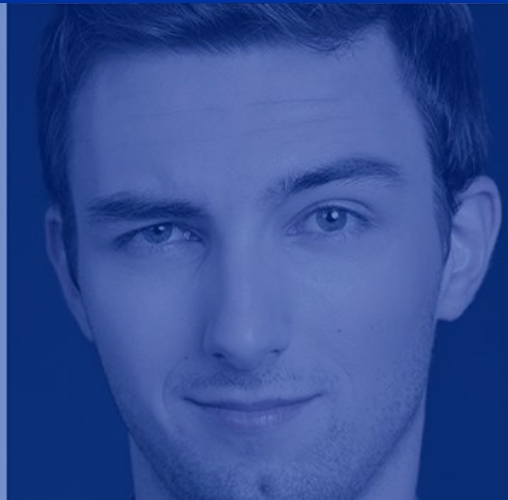
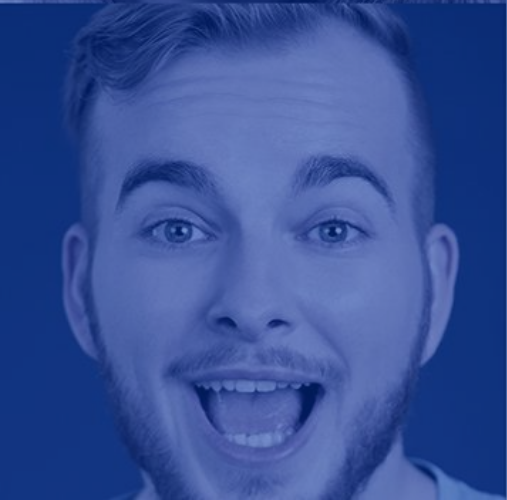
Univariaat waren 3 variabelen significant geassocieerd met duur contact vader. Multivariaat:

- Significant model ($p < .001$) dat ongeveer 14% van de variantie verklaart ($R^2 = .137$) met 2 variabelen die significant geassocieerd zijn met duur contact vader.

Variabele	β	p
Kenmerken pleegkind		
Leeftijd bij start plaatsing	-.308	<.001
Kenmerken pleeggezin		
Soort pleeggezin (netwerk vs. bestand)	.338	<.001



DISCUSSIE EN CONCLUSIE



Hoe is de initiële contactregeling tussen pleegkinderen en ouders inzake frequentie en duur?

- Ongeveer 76% van de pleegkinderen heeft contact met moeder en 61% met vader, wat overeenkomt met eerder onderzoek (Vanderfaeillie et al., 2020)
- De meerderheid van bezoeken duren een dagdeel, gevolgd door weekend met overnachting en hele dag
- De frequentie is meestal tweewekelijks, gevolgd door wekelijks, sporadisch en maandelijks
- Conform internationaal onderzoek (McWey & Cui, 2017) correleert contactfrequentie vader positief met contact frequentie moeder en ligt contact frequentie significant moeder hoger
- Minder gegevens over contacten met vader – vader vaker uit beeld

Hoe verlopen de initiële contacten tussen pleegkinderen en ouders?

- Ongeveer 4/10 ouder-kind contacten wordt professioneel begeleid
- In ongeveer 4/10 situaties worden problemen tijdens contacten vermeld
- In ¼ situaties houden ouders zich niet aan gemaakte afspraken
- Ook internationaal worden frequent conflicten en problemen vermeld zoals zich niet houden aan afspraken, niet (tijdig) komen opdagen, ongewenst gedrag (cf. ongewenst opvoedgedrag, negatieve boodschappen over pleeggezin, valse hoop geven) of de onmogelijkheid om bezoeken kindgericht in te vullen, onmogelijkheid om met emotionele intensiteit om te gaan (Fuentes et al., 2019; Moyers et al., 2006; Salas et al., 2021)

DISCUSSIE

Factoren geassocieerd met moeder-kind contacten (frequentie en duur)

- **Pleegkindkenmerken**
 - **Origine/nationaliteit**
 - **Duur in de jeugdzorg** (recenter in de jeugdzorg → meer frequent contact): frequenter contact om terugkeer naar huis mogelijk te maken? Is de motivatie bij alle partijen nog hoger? Neemt contact af eens moeders zich beginnen realiseren dat terugkeer niet mogelijk is? (zie ook Schofield en Ward, 2011)
- **Kenmerken gezin van oorsprong**
 - **Moeder heeft contactwens** (→ frequenter contact van langere duur): pleegzorgwerkers houden rekening met wensen van de ouder en zetten in op participatie en empowerment van cliënten?
- **Praktische omstandigheden**
 - **Pleegkind heeft georganiseerde vrijetijdsactiviteiten** (→ minder frequent contact): vrijetijdsactiviteiten compliceren contactregelingen, mogelijk spelen pleegkinderen ook een rol in het verder zetten van deze activiteiten?
 - **Afstand tussen woonplaats moeder en pleeggezin** (langer contact als afstand groter is): compensatie?

DISCUSSIE

Factoren geassocieerd met moeder-kind contacten (frequentie en duur)

➤ Plaatsingskenmerken

- **Emotioneel misbruik in de thuiscontext** (geen emotioneel misbruik → meer frequent en langer contact): is inschatting van veiligheid een van de belangrijkste criteria die pleegzorgwerkers hanteren als ze beslissingen over contact moeten nemen?
- **Redenen plaatsing** (meer frequent contact bij plaatsing omwille van moeilijkheden ouders in vergelijking met moeilijkheden kind of andere redenen): speelt dit mee in de inschatting van veiligheid?

Factoren geassocieerd met vader-kind contacten (frequentie en duur)

➤ **Pleegkindkenmerken**

- **Leeftijd kind bij start plaatsing** (jonger → meer frequent contact van langere duur; conform internationaal onderzoek (Nesmith, 2015; McWey & Cui, 2017)): zijn vaders meer betrokken en makkelijker te engageren als het jonge kinderen betreft?

➤ **Pleeggezinkenmerken**

- **Netwerkpleegzorg** (→ langere duur contacten; conform internationaal onderzoek (McWey & Cui, 2017)): is de drempel in netwerkpleegzorg lager, worden vaders nadrukkelijker aangemoedigd en betrokken in geval van netwerkpleegzorg?
- **Leeftijd pleegmoeder bij start plaatsing** (hogere leeftijd → frequenter contact)

DISCUSSIE

➤ Besluit:

- Vlaamse pleegzorg levert veel inspanningen om banden tussen kinderen en hun ouders te onderhouden, al lukt dit in ¼ situaties niet
- Duur en frequentie contacten zijn geassocieerd met verschillende kenmerken waaronder
 - Inschatting van (fysieke en emotionele) veiligheid kind:
 - Redenen van de plaatsing
 - Leeftijd bij aanvang van de plaatsing en tijd in de zorg
 - Wensen ouder
 - Praktische overwegingen: bereikbaarheid - afstand, vrijetijdsactiviteiten
 - Soort pleeggezin
 - ...
- In ¼ van de situaties worden problemen gemeld

IMPLICATIES VOOR PRAKTIJK

- Pleegzorgwerkers moeten een gepast opleidings- en ondersteuningsaanbod krijgen om het te helpen bij
 - het systematiseren van de besluitvorming aangaande contactregelingen
 - het evalueren van begeleide bezoeken
 - het begeleiden van bezoeken en het voorbereiden en ondersteunen van alle betrokkenen
 - het engageren van ouders

BEPERKINGEN EN TOEKOMSTIG ONDERZOEK

- Dossieronderzoek: kwaliteit gegevens afhankelijk van kwaliteit waarmee ze worden opgetekend in dossier
- Veel ontbrekende gegevens bij variabelen waardoor ze niet mee opgenomen kunnen worden: aantal face-to-face contacten met pleegzorgbegeleider, wens over contacten kind, gegevens over vader, ...
- Ook longitudinaal (van 0 – 6 maanden tot 18 – 24 maanden) gaan kijken naar welke factoren een invloed hebben op verandering in contact: langer en vaker of korter en minder vaak

Dank voor uw aandacht!



HET DENKEN MAG ZICH
NOOIT ONDERWERPEN.

