



Ervaring van de pleegzorgbegeleiding door pleegmoeders: een Q-studie.

Camille Verheyden, Johan Vanderfaellie, Ofelia Wouters, Laura Gypen en Frank Van Hoken



VRIJE
UNIVERSITEIT
BRUSSEL

INHOUD

Achtergrond

Onderzoeksvragen

Methode

Resultaten

Discussie

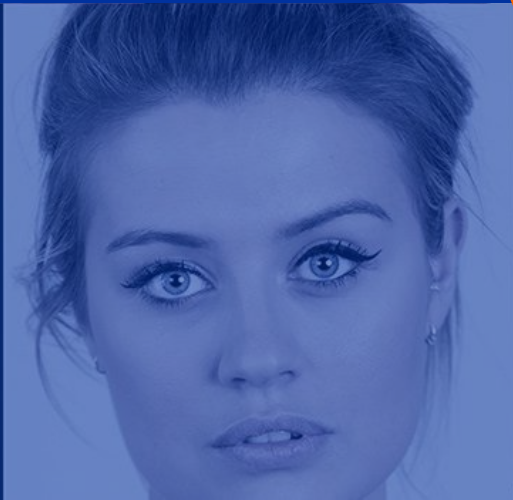
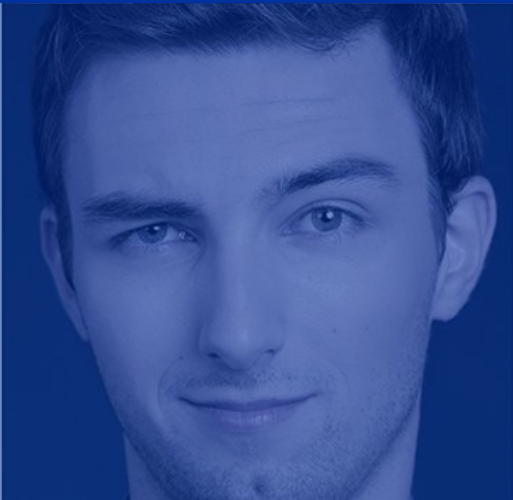
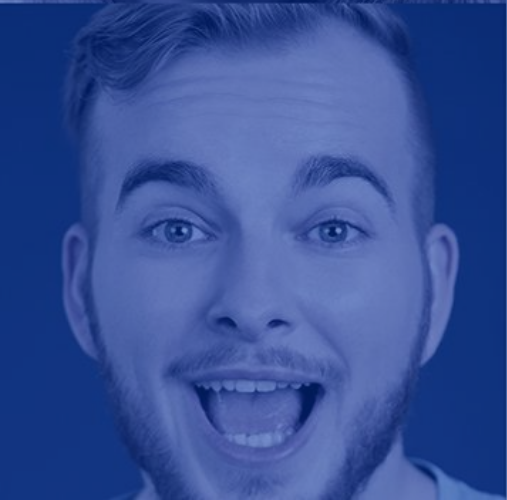


HET DENKEN MAG ZICH
NOOIT ONDERWERPEN.





ACHTERGROND



ACHTERGROND

Pleegouders verantwoordelijk voor veilige en stabiele opvoedingssituatie (van Munster & van Wesel, 2013; Vanderfaeillie & Van Holen, 2010)

- Inzicht in aanwezige problematiek en hoe deze verandert door kwaliteitsvolle opvoeding (Vanderfaeillie & Van Holen, 2010)
- Liefde geven en structuur bieden (Meulenbergs, 2002)
- Plaats voorzien voor familie pleegkind en verantwoording afleggen over opvoeding pleegkind aan pleegzorgbegeleider, ouders en verwijzers (Vanderfaeillie & Van Holen, 2010)

Nood aan ondersteuning om bovenstaande taken te volbrengen

- Bij omgang emotionele- en gedragsproblemen pleegkind, bij samenwerking met ouders en op gebied van opvoedingsvaardigheden (Vanschoonlandt et al., 2014)
- Verschillen in ondersteuningsbehoeften naargelang karakteristieken pleegzorgplaatsing, pleegouder en pleegkind:
 - Hoeveelheid ervaring pleegouders positief geassocieerd met ondersteuningsbehoeften (Van Holen et al., 2010)
 - Meer contact tussen pleegkind en ouders → meer nood aan ondersteuning m.b.t. omgang met ouders (Vanderfaeillie et al., 2020)

ACHTERGROND

Pleegzorgbegeleiding → twee hoofdtaken (de Baat en Bartelink, 2012):

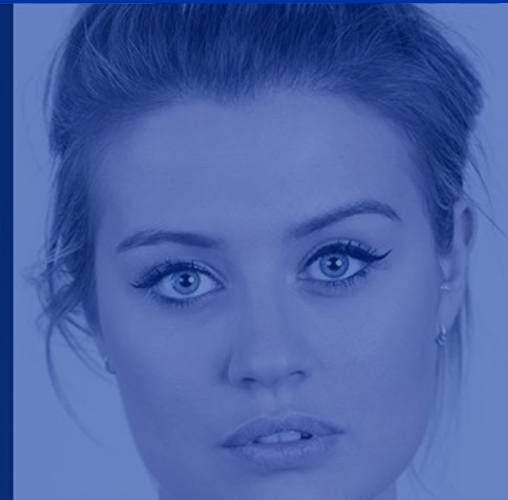
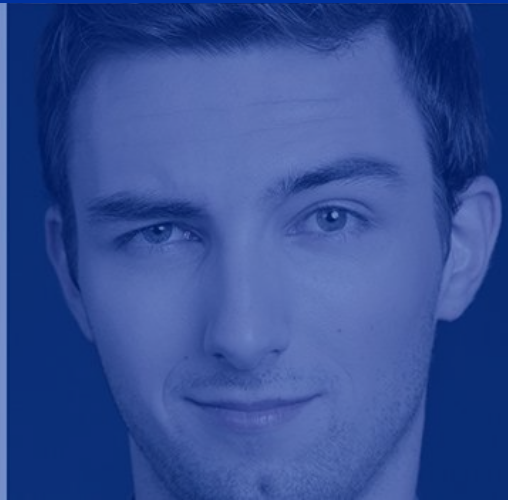
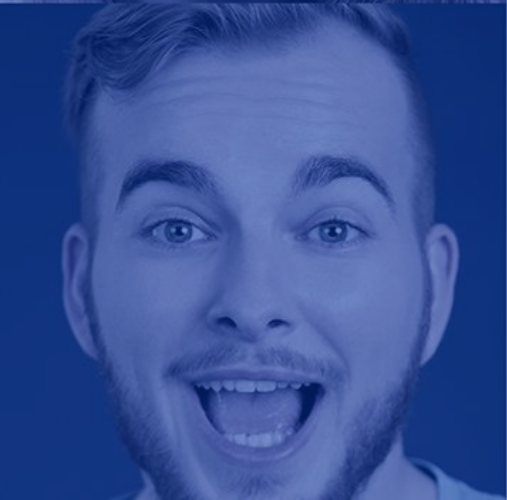
- (1) Organisatie pleegzorgplaatsing
- (2) Bieden van hulp aan de pleegkinderen, pleegouders en ouders

→ Reeks taken in verschillende domeinen (Daamen, 2014; de Baat & de Lange, 2013):

- (A) Taken m.b.t. het opvolgen en monitoren ontwikkeling pleegkind
 - vb: ontwikkeling opvolgen via observaties, spel, vragenlijsten, gesprekken; stagnatie ontwikkeling signaleren en doorverwijzen, etc.
- (B) Taken m.b.t. de opvoeding van het pleegkind
 - vb: psycho-educatie geven, aandacht voor opvoedingsstijl, etc.
- (C) Taken m.b.t. het welzijn van de pleegouders
 - vb: aandacht voor behoeften pleegouders, waardering uiten, emotioneel ondersteunen, etc.
- (D) Taken m.b.t. de praktische ondersteuning van de pleegouders
 - vb: helpen bij administratieve, financiële luik, etc.
- (E) Taken m.b.t. de samenwerking tussen alle betrokken partijen
 - vb: belangen van alle betrokkenen verbinden, in dialoog treden, ouders begeleiden, etc.



ONDERZOEKSVRAGEN



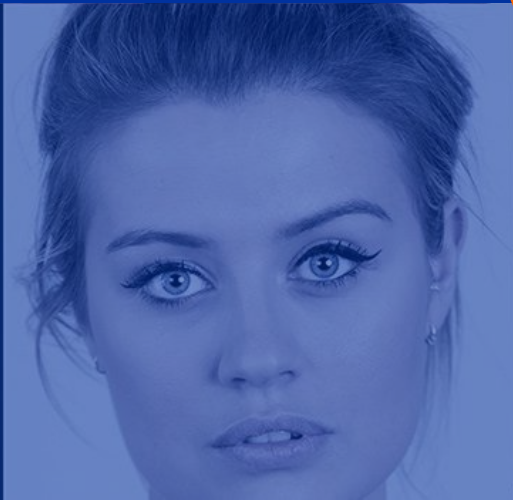
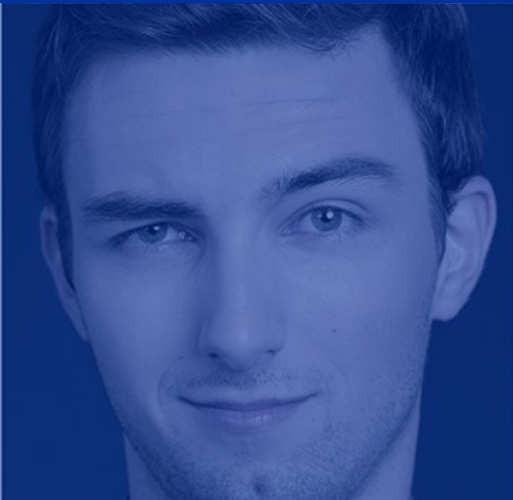
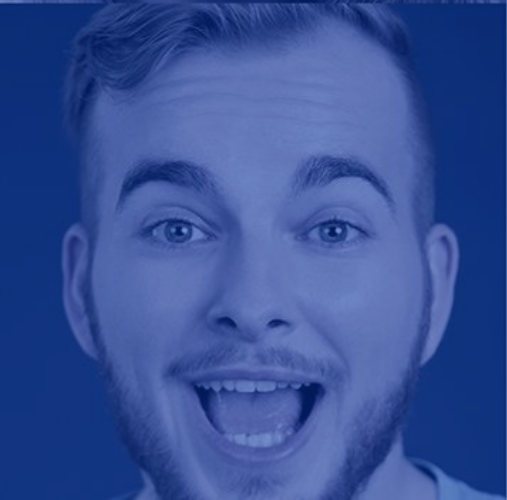
ONDERZOEKSVRAGEN

Hoe ervaren pleegmoeders de pleegzorgbegeleiding in de praktijk?

Met welke frequentie worden de taken uitgevoerd volgens de pleegmoeders en verschillen pleegzorgbegeleiders hierin van elkaar?



METHODE



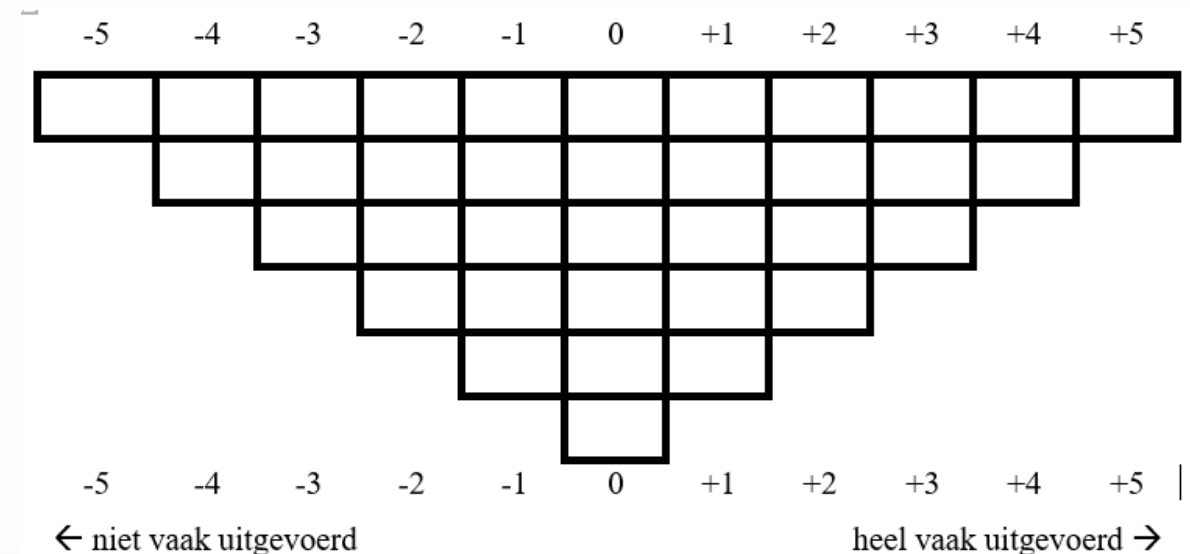
METHODE

Q-studie (combinatie kwantitatieve en kwalitatieve onderzoekstechnieken) (Jedeloo & Van Staa, 2016)

- Doel niet resultaten generaliseren, maar bevindingen van klein aantal participanten over eenzelfde onderwerp nagaan
- Set van stellingen sorteren volgens Q-sort tabel (quasi-normale verdeling) → Q-sort
- Kleiner aantal participanten dan aantal stellingen

Steekproef

- 28 participanten
- 3 selectiecriteria: (1) Nederlandstalige (2) pleegmoeder zijn (3) voor aansluitende periode van minstens één jaar
- Alle participanten begeleid door éénzelfde pleegzorgdienst



METHODE

Materiaal

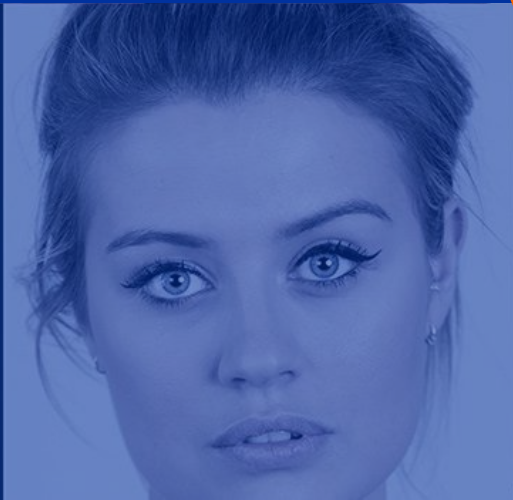
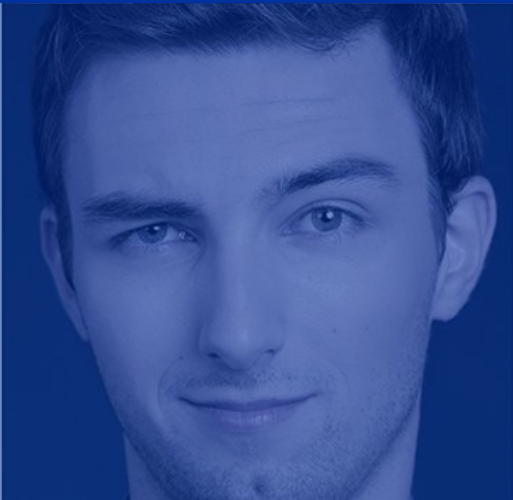
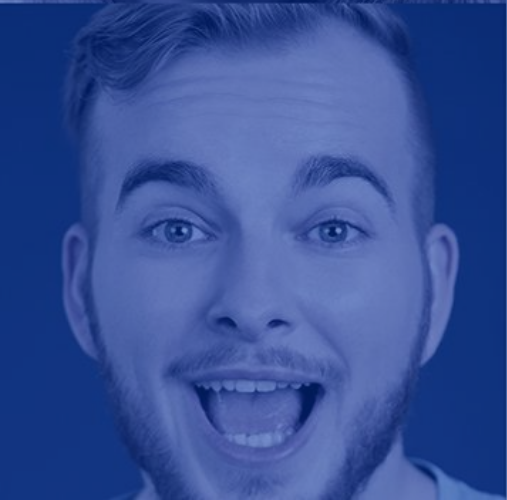
- 36 stellingen over het takenpakket van de pleegzorgbegeleiders gebaseerd op de:
 - Verrichtingenlijst Intensieve Gezinsbegeleiding afkomstig uit de methodiek Intensieve Gezinsbegeleiding (Bolt, 2006)
 - Modulebeschrijving Pleegzorgbegeleiding (de Baat en de Lange, 2013)
 - Masterthesis (Verheijden, 2015)
- Vragenlijst
 - Pleegmoeders: leeftijd, hoogst behaalde diploma, gezinssituatie, type pleeggezin, aantal jaar pleegmoeder, aantal pleegkinderen
 - Pleegzorgbegeleiders: geslacht, leeftijd, ervaring, aantal jaren pleegzorgbegeleider aan huis en aantal huisbezoeken afgelopen jaar

Data-analyse

- Beschrijvende statistiek
- Principale Componenten Analyse
- By-person-factoranalyse
- t -toetsen en chi-kwadraattoetsen



RESULTATEN



BESCHRIJVEND

Kenmerken pleegmoeders:

- Gemiddelde leeftijd van 50 jaar ($SD = 10.99$)
- Gemiddeld 9 jaar pleegmoeder ($SD = 6.58$)
- Gemiddeld 1.54 pleegkinderen ($SD = 0.84$)
- 20 (71.4%) tweoudergezin
- 23 (82.1%) bestandgezin
- Diploma: lager onderwijs (3.6%), secundair onderwijs (14.3%), hoger onderwijs (82.21%)

Kenmerken pleegzorgbegeleiders waarover gerapporteerd door pleegmoeders:

- 27 (96.4%) vrouwen
- Leeftijd: 20-29j (35.7%), 30-39j (46.4%), 40-49j (10.7%), 50-60j (7.1%)
- Ervaring: heel weinig (7.1%), weinig (14.3%), gemiddeld (39.3%), veel (28.6%), heel veel (10.7%)
- Gemiddeld 4.4 jaar aan huis ($SD = 4.1$)
- Gemiddeld 4.1 huisbezoeken afgelopen jaar ($SD = 2.3$)

FREQUENTIE UITVOERING TAKEN OP GROEPSNIVEAU

Taak	M (SD)	%
Taken die het vaakst werden uitgevoerd		+
Nagaan van de ontwikkeling van het pleegkind a.d.h.v. gesprekken met pleegmoeder	2.32 (1.81)	82.1%
Zorgen voor een goede samenwerking tussen alle betrokken partijen	1.86 (1.80)	75%
Geven van erkenning voor de ervaren moeite en gedane inspanning	1.86 (2.24)	75%
Hebben van aandacht voor de interesses en behoeften van de pleegmoeder	1.82 (2.34)	78.6%
Taken die het minst vaak werden uitgevoerd		-
Verzamelen van informatie over de ontwikkeling van het pleegkind a.d.h.v. een vragenlijst	-1.61 (2.42)	67.8%
Maken van afspraken over de wijze van communiceren tijdens de gezinsgesprekken	-1.57 (2.41)	64.3%
Observeren van de opvoeding die pleegmoeders geven aan hun pleegkind	-1.43 (1.81)	71.4%

PROFIELEN PLEEGZORGBEGELEIDING

Twee profielen: 25 vd 28 participanten; 36.6% verklaarde variantie

→ Profiel A

- 15 pleegmoeders (60%)
- Betrouwbaarheid 0.98
- 19.74% verklaarde variantie
- Eigenwaarde: 5.53

Taken:

- Opvolgen en monitoren ontwikkeling pleegkind
- Samenwerking tussen betrokken partijen
- Omgang met en ondersteuning van ouders
- ~~Opvoeding pleegkind~~

→ Profiel B

- 10 pleegmoeders (40%)
- Betrouwbaarheid 0.98
- 16.87% verklaarde variantie
- Eigenwaarde: 4.72

Taken:

- Welzijn pleegouders
- Opvolgen en monitoren ontwikkeling pleegkind
- Samenwerking tussen betrokken partijen
- ~~Omgang met en ondersteuning van ouders~~

GELIJKENISSEN PROFIELEN

Taak	A	B	z
Ontwikkeling pleegkind			
Gaat de ontwikkeling van mijn pleegkind na a.d.h.v. gesprekken met het kind zelf	+1	+3	-0.23
Verzamelt informatie over de ontwikkeling van mijn pleegkind a.d.h.v. een vragenlijst	-3	-3	0.07
Welzijn pleegouders			
Besprekt mogelijke activiteiten, werkwijzen en middelen om de doelen van de pleegmoeders m.b.t. de pleegzorgsituatie te bereiken	0	-1	0.07
Samenwerking betrokken partijen			
Vraagt naar mijn mening en beleving in verband met de samenwerking	+1	+1	0.21
Opvoeding pleegkind			
Besprekt vaardigheden voor het herkennen, benoemen en hanteren van gedachten, gevoelens en emoties	-2	-2	-0.20
Helpt onderhandelen over een regel of afspraak met het pleegkind	-1	-1	-0.16
Geeft feedback op de opvoeding die ik geef aan mijn pleegkind	0	0	-0.04

VERSCHILLEN PROFIELEN

Taak	A	B	Z
Omgang met en ondersteuning van ouders: A>B			
Biedt begeleiding aan de ouders	+3	-4	3.23***
Verleent praktische ondersteuning omtrent de omgang met de ouders	+2	-3	2.20***
Hanteert technieken om de samenwerking tussen de ouders, het pleegkind en de pleegouders te verbeteren	-1	-4	1.80***
Helpt de ouders om hun aangepaste ouderrol op zich te nemen	+2	-5	2.92***
Opvoeding pleegkind: A<B			
Grijpt in wanneer een opvoedingssituatie uit de hand loopt	-5	0	-1.87***
Bespreekt opvoedingsstrategieën met mij	-3	+2	-1.75***
Geeft informatie over de opvoeding, ontwikkeling van kinderen, psychologische problemen en gedragsproblemen	-2	+1	-1.48***
Geeft feedback op de gedragingen die nadelig zijn voor de opvoeding van het pleegkind	-3	0	-1.15***
Observeert de opvoeding die ik geef aan mijn pleegkind	-4	-2	-0.85***
Bespreekt mijn sterke punten en aandachtspunten	+1	+2	-0.55**
Stelt gedragingen voor die wenselijk zijn om het gedrag van andere gezinsleden te beïnvloeden	-3	-1	-0.54**
Welzijn pleegouders: A<B			
Heeft aandacht voor mijn interesses en behoeften	+2	+5	-1.42***
Geeft erkenning voor mijn gedane moeite en inspanning	+3	+4	-0.46*
Verleent emotionele ondersteuning	+1	+3	-0.61**
Bevraagt welke relaties een bron van steun en welke een bron van stress kunnen bieden	0	+1	-0.50*

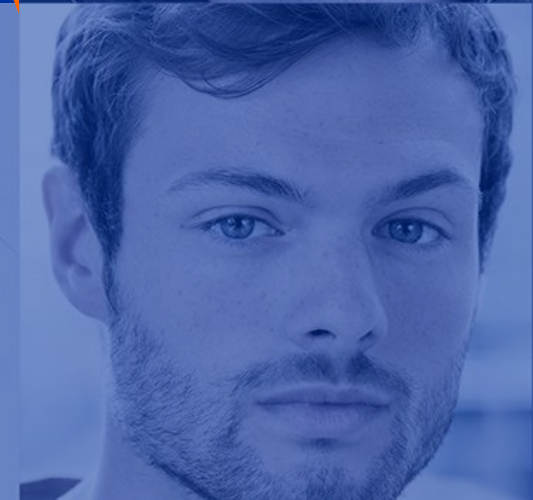
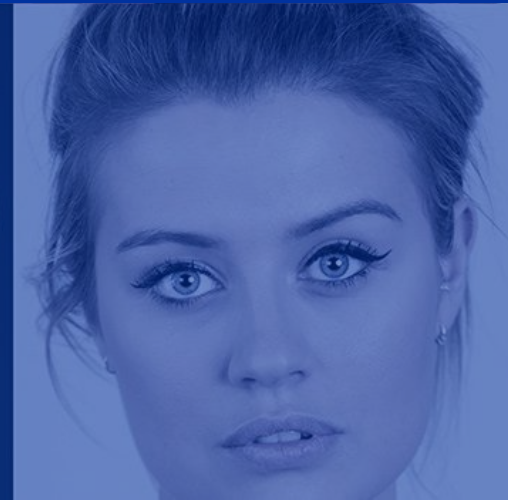
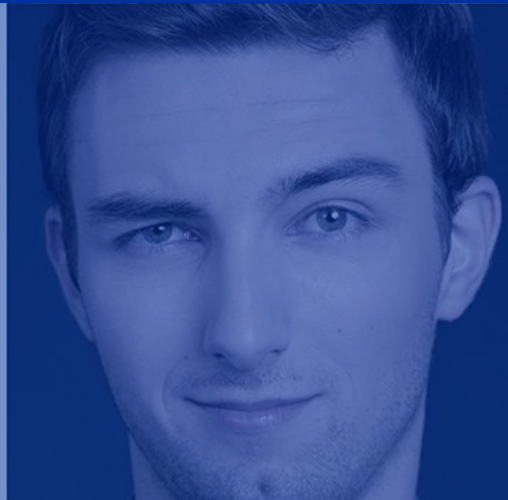
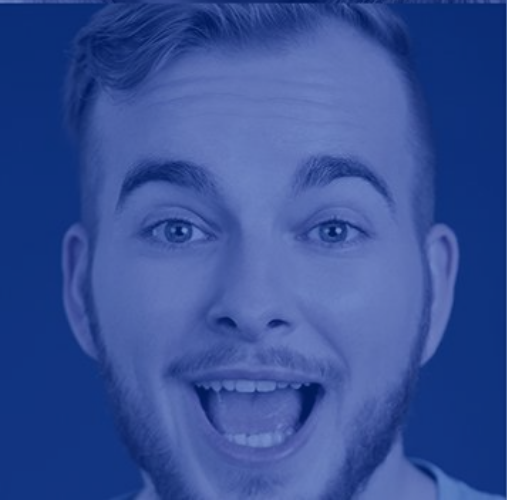
VERSCHILLEN PROFIELEN

Verschillen inzake karakteristieken tussen beide profielen

- Randsignificant verband tussen profiel en het aantal jaren dat de deelnemers pleegmoeder zijn: $t(23) = -1.92, p = .07, r = .39$
 - ➔ Pleegmoeders behorend tot profiel B waren al langer pleegmoeder ($M = 12.55, SD = 8.92$) dan pleegmoeders behorend tot profiel A ($M = 7.50, SD = 4.13$)
- Geen andere verschillen tussen beide profielen inzake demografische gegevens pleegmoeder en kenmerken pleegzorgbegeleider



DISCUSSIE EN CONCLUSIE



DISCUSSIE

Hele groep:

- Opvolgen en monitoren ontwikkeling pleegkind a.d.h.v. gesprekken met pleegmoeder en pleegkind zelf, maar niet a.d.h.v. vragenlijsten
 - Opvolgen ontwikkeling hoofdtaak; uithuisplaatsing slechts wanneer veilige ontwikkeling in gedrang is (de Baat & Bartelink, 2012; Pleegzorg Vlaanderen, 2016)
 - Weinig gebruik gestandaardiseerde instrumenten en observatie opvoeding
 - Tijdsintensief, hoge caseloads, (Vanschoonlandt et al., 2013), diagnostiek (de Baat & de Lange, 2013)
 - Systematische screening belangrijk voor positief verloop pleegzorgplaatsing (Vanderfaeillie et al., 2008, 2018).
- Bevorderen samenwerking tussen de verschillende partijen
- Welzijn pleegouders

DISCUSSIE

Profiel A vs. profiel B:

- Profiel A meer ondersteuning m.b.t. omgang met en begeleiding van ouders dan in profiel B
 - Pleegmoeders profiel B geen nood aan ondersteuning bij omgang ouders omdat samenwerking vlot verloopt (Vanschoonlandt et al., 2012) of omdat pleegkinderen minder contact hebben met ouders (Vanderfaeillie et al., 2020)
 - Pleegmoeders profiel B al langer pleegmoeder en pleegzorgbegeleiders komen al langer aan huis → begeleiden ouders en bevorderen samenwerking op achtergrond (Pleegzorg Vlaanderen, 2020)

DISCUSSIE

Profiel A vs. profiel B:

- Profiel B meer taken m.b.t. het welzijn van de pleegouders (profiel A: gemiddeld tot vaak)
- Profiel B meer opvoedingsondersteuning dan profiel A
 - Pleegmoeders profiel A misschien minder opvoedingsondersteuning nodig en betere balans draaglast-draagkracht omwille van minder gedrags- en/of emotionele problemen pleegkinderen (Vanderfaeillie et al., 2018; Vanschoonlandt et al., 2012)
 - Pleegmoeders profiel B al langer pleegmoeder en meer ervaring → meer ondersteuning vragen (Van Hoken et al., 2010)

CONCLUSIE

- **Naast algemene opdrachten zoals ontwikkeling pleegkind en welzijn pleegouders, stemmen pleegzorgbegeleiders hun begeleiding vermoedelijk af op de noden van pleeggezinnen:**
 - **Focus op omgang met en begeleiding ouders: vermoedelijk sprake van samenwerkingsproblemen** (Vanderfaeillie et al., 2020; Vanschoonlandt et al., 2012)
 - **Focus op opvoedingsondersteuning: vermoedelijk sprake van opvoedingsspanning, gedrags- en/of emotionele problemen bij pleegkinderen** (Vanderfaeillie et al., 2018; Vanschoonlandt et al., 2012)

IMPLICATIES VOOR PRAKTIJK EN BELEID

- Pleegzorgbegeleiders gebruiken weinig gestandaardiseerde instrumenten & observeren opvoeding niet vaak
 - Objectievere methodieken die meerwaarde kunnen bieden voor verloop pleegzorgplaatsing
- Ouders nemen nog steeds belangrijke plaats in in de meerderheid van pleegzorgplaatsingen
 - Ouders betrekken en samenwerking optimaliseren blijft belangrijke opdracht

BEPERKINGEN EN TOEKOMSTIG ONDERZOEK

- Kleine steekproef begeleid door één pleegzorgdienst
 - Moeilijk generaliseerbaar naar andere pleegouders/pleegzorgdiensten
 - Verhoogde kans type-II fouten: “echte” associaties niet significant (Field, 2009)
- Alleen perspectief pleegmoeders → komt misschien niet overeen met perspectief pleegzorgbegeleiders en/of perspectief pleegvaders
 - Vervolgonderzoek: andere visies ook nagaan
- Geen oordeel over adequaatheid van frequentie waarmee taken uitgevoerd werden, want onvoldoende zicht op situatie pleegmoeders
 - Vervolgonderzoek: ondersteuningsbehoeften van pleegmoeders mee in beeld brengen

Dank voor uw aandacht



HET DENKEN MAG ZICH
NOOIT ONDERWERPEN.



REFERENTIES

- Daamen, W. (2014). *Begeleiding van pleegouders: Wat werkt?* <https://www.nji.nl/nl/Download-NJi/Publicatie-NJi/Factsheet-Begeleiden-van-pleegouders-wat-werkt.pdf>
- de Baat, M., & Bartelink, C. (2012). *Wat werkt in de pleegzorg?* [https://www.nji.nl/nl/Download-NJi/Wat-werkt-publicatie/\(311053\)-nji-dossierDownloads-Watwerkt_Pleegzorg.pdf](https://www.nji.nl/nl/Download-NJi/Wat-werkt-publicatie/(311053)-nji-dossierDownloads-Watwerkt_Pleegzorg.pdf)
- de Baat, M., & de Lange, M. (2013). *Pleegzorgbegeleiding*. https://www.nji.nl/nl/Download-NJi/Publicatie-NJi/Modulebeschrijving_pleegzorgbegeleiding.pdf
- Field, A. (2009). *Discovering statistics using SPSS* (Third). SAGE Publications Ltd.
- Jedeloo, S., & van Staa, A. (2016). Q-methodologie, een werkelijke mix van kwalitatief en kwantitatief onderzoek? *KWALON*, 14(2), 5–15.
- Meulenbergs, W. (2002). Pleegzorg en opvoedingsondersteuning aan pleegouders. In L. Vandemeulbroecke, H. Van Cromenbrugge, J. Janssens, & H. Colpin (Eds.), *Gezinpedagogiek. Deel II: Opvoedingsondersteuning* (pp. 275–299). Garant.
- Pleegzorg Vlaanderen. (2016). *Registratierapport 2016: Een blik op één jaar pleegzorg in cijfers*. <https://www.pleegzorgvlaanderen.be/over-pleegzorg/pleegzorg-vlaanderen/pleegzorg-cijfers>
- Pleegzorg Vlaanderen. (2020). *Wat is pleegzorg*. <https://www.pleegzorgvlaanderen.be/over-pleegzorg/wat-is-pleegzorg>
- Van Holen, F., Vanderfaeillie, J., & Eerdeken, H. (2010). Wat vinden pleegouders ervan? Ondersteuningsbehoeften van pleegouders in 'Gezinsondersteunende Pleegzorg.' *Tijdschrift Voor Orthopedagogiek, Kinderpsychiatrie En Klinische Kinderpsychologie*, 35, 92–101.
- van Munster, D. M., & van Wesel, M. W. C. M. (2013). *Het opvoeden van jonge pleegkinderen: Gedrags- en ontwikkelingsproblemen van jonge pleegkinderen en opvoedstress van pleegouders*. Universiteit Utrecht.
- Vanderfaeillie, J., Gypen, L., West, D., & Van Holen, F. (2020). Support needs and satisfaction of Flemish foster parents in long-term foster care: Associated characteristics of foster children, foster parents and foster placements. *Children and Youth Services Review*, 113.
- Vanderfaeillie, J., & Van Holen, F. (2010). Het verloop van pleeggezinplaatsingen. In P. van den Bergh & A. Weterings (Eds.), *Pleegzorg in perspectief: Ontwikkelingen in theorie en praktijk* (pp. 177–193). Van Gorcum.
- Vanschoonlandt, F., Van Holen, F., Vanderfaeillie, J., De Maeyer, S., & Andries, C. (2014). Flemish foster mothers' perceptions of support needs regarding difficult behaviors of their foster child and their own parental approach. *Child & Adolescent Social Work Journal*, 31(1), 71–86.
- Vanschoonlandt, F., Vanderfaeillie, J., Van Holen, F., De Maeyer, S., & Robberechts, M. (2013). Externalizing problems in young foster children: Prevalence rates, predictors and service use. *Children and Youth Services Review*, 35(4), 716–724. <https://doi.org/10.1016/j.childyouth.2013.01.015>