



Fact sheet

2

Een profielschets van
Vlaamse pleegzorgers



Auteurs
Bronselaeer, J., Vandezande, V. & Verreth, K.

© 2011



Samenstelling

Departement Welzijn, Volksgezondheid en Gezin
Kenniscentrum Welzijn, Volksgezondheid en Gezin
Joost Bronselaeer, Véronique Vandezande en Kathleen Verreth

Verantwoordelijke uitgever

Johan Alleman
Koning Boudewijnstichting
Brederodestraat 21, 1000 Brussel

Marc Morris
Departement Welzijn, Volksgezondheid en Gezin
Koning Albert II-laan 35 bus 30, 1030 Brussel

Jaar van uitgave

2011

Grafische vormgeving

Departement Diensten voor het Algemeen Regeringsbeleid
Communicatie
Patricia Vandichel

Foto's Pleegzorg Vlaanderen vzw

Depotnummer D/2893/2011/24 978-90-5130-741 - 2 9789051307412

De fact sheets zijn ook te vinden op het internet:
www.kenniscentrumwvg.be
www.kbs-frb.be/otheractivity.aspx?id=281222&LangType=2067
www.pleegzorgvlaanderen.be

Inhoud

Samenvatting **2**

1 Inleiding **2**

2 Demografische en socio-economische kenmerken van Vlaamse pleegzorgers **4**

2.1 Het demografisch en socio-economisch profiel van de bevroagde pleegzorgers 5

2.2 Het demografisch en socio-economisch profiel van de partner 8

3 Gezinskenmerken van Vlaamse pleeggezinnen **11**

3.1 De omvang en samenstelling van Vlaamse pleeggezinnen 11

3.2 Het gezinsinkomen en het “kunnen rondkomen” met het gezinsinkomen 13

4 De gezondheidstoestand van Vlaamse pleegzorgers **17**

4.1 De subjectieve gezondheidsbeleving 17

4.2 Het voorkomen van psychische klachten 19

5 Conclusie **22**

Bibliografie **24**

Samenvatting

Deze bijdrage schetst op basis van een postenquôte bij een representatieve steekproef van Vlaamse pleegzorgers een beeld van het profiel van pleegzorgers. In eerste instantie wordt een beschrijving gegeven van de demografische en socio-economische kenmerken van pleegzorgers en hun eventuele partner. Zoals ook in de literatuur naar voor komt blijkt daarbij dat netwerkpleegzorgers en bestandspleegzorgers een verschillend profiel laten optekenen op kenmerken zoals leeftijd, opleidingsniveau, beroepssituatie en burgerlijke staat. Vervolgens wordt gekeken naar de omvang en de samenstelling van Vlaamse pleeggezinnen alsook hun niveau van gezinsinkomen en de mate waarmee ze met dit inkomen kunnen rondkomen. Een belangrijke bevinding blijkt te zijn dat 29% van de Vlaamse pleeggezinnen “eerder moeilijk tot zeer moeilijk” kan rondkomen met het beschikbaar gezinsinkomen. Een aantal risicofactoren van moeilijk kunnen rondkomen met het gezinsinkomen worden aangetoond. Ten slotte wordt ook gekeken naar de gezondheidstoestand van Vlaamse pleegzorgers. Daaruit blijkt dat een ruime meerderheid (89%) een “goede” tot “zeer goede” gezondheidsbeleving rapporteert. Verschillende risicofactoren voor een slechte gezondheidsbeleving en het voorkomen van psychische klachten worden aangetoond.

I Inleiding

In deze bijdrage wordt een profiel geschetst van Vlaamse pleegzorgers aan de hand van een aantal belangrijke basiskennmerken. Pleegzorgers worden daarbij opgevat als personen die hun gezin ten dienste stellen van een andere persoon (pleegkind of pleeg-gast) die niet in hun gezin van herkomst kunnen of mogen blijven wonen. Een dergelijke profielschets is vanuit verschillende oogpunten belangrijk. Vanuit het oogpunt van pleegzorgers kan het informatief zijn te weten wat de kenmerken zijn van de groep van zorgende personen waartoe ze behoren. Vanuit het oogpunt van diensten voor pleegzorg is het belangrijk een zicht te hebben op de basiskennmerken van hun cliënten. Vanuit het oogpunt van de (Vlaamse) overheid kan een profielbeschrijving van pleegzorgers een beeld schetsen van noden en behoeften die bestaan bij deze voor het beleid belangrijke groep van “informele zorgers”. Vanuit wetenschappelijk oogpunt is een dergelijke profielschets voor Vlaanderen vrij uniek omdat ons geen andere wetenschappelijke studies bekend zijn die een representatief beeld schetsen van de basiskennmerken van alle Vlaamse pleegzorgers.

Uit de internationale onderzoeksliteratuur over pleegzorgers valt af te leiden dat voor verschillende landen een beschrijving bestaat van het profiel van pleegzorgers, aan de hand van een aantal basiskennmerken (Cuddeback, 2004; del Valle e.a., 2009). Del Valle e.a. (2009) komen echter tot de vaststelling dat “the possibilities of making international comparisons are limited by the lack of data in many countries”. Uit de onderzoeksliteratuur komen twee duidelijke bevindingen naar voor. Ten eerste blijkt dat het demo-

grafisch profiel van pleegzorgers die een familiale band met hun pleegkind hebben duidelijk verschilt van het profiel van pleegzorgers die geen familiale band hebben met hun pleegkind. Dit maakt het relevant om bij een demografische profielbeschrijving een onderscheid te maken tussen beide groepen. Een tweede vaststelling is dat er in de internationale literatuur weinig inzicht bestaat in het gezondheidsprofiel en het voorkomen van psychische klachten bij pleegzorgers. Wel is duidelijk dat pleegzorgers doorheen de zorg die ze opnemen in aanraking komen met bepaalde stressoren die hun gezondheid kunnen ondermijnen. De risicofactoren die daarop inspelen worden in de literatuur beschreven (Wilson e.a., 2000) maar zijn vaak gebaseerd op eerder specifieke en kleine groepen van pleegzorgers (Whenan e.a., 2009; Cole e.a., 2007).

Met deze profielschets betreden we geen onbewandelde paden. Voor Vlaanderen is in verband met het demografisch en socio-economisch profiel van pleegzorgers informatie te vinden in de pleegzorgregistratie van Pleegzorg Vlaanderen. Deze jaarlijkse publicatie beschrijft een aantal basiskennmerken van pleegzorgers, telkens in de loop van een jaar. Hierdoor worden de evoluties van een aantal basiskennmerken in beeld gebracht voor pleegzorgers die actief zijn binnen drie sectoren: de pleegzorgers van de Bijzondere Jeugdzorg (BJZ), degene die zorg opnemen voor een persoon met een handicap (VAPH), en de pleegzorgers die aan gezinsondersteunende pleegzorg (GOP) doen (Kind & Gezin). Een nadeel is dat voor een belangrijk aandeel van pleegzorgers bv. de leefsituatie, het opleidingsniveau of de beroepssituatie niet gekend is. De auteurs wijzen er daarom bv. in het registratierapport van 2009 op dat vergelijkingen doorheen de tijd voor deze kenmerken met de nodige omzichtigheid dienen te gebeuren (Pleegzorg Vlaanderen, 2010).

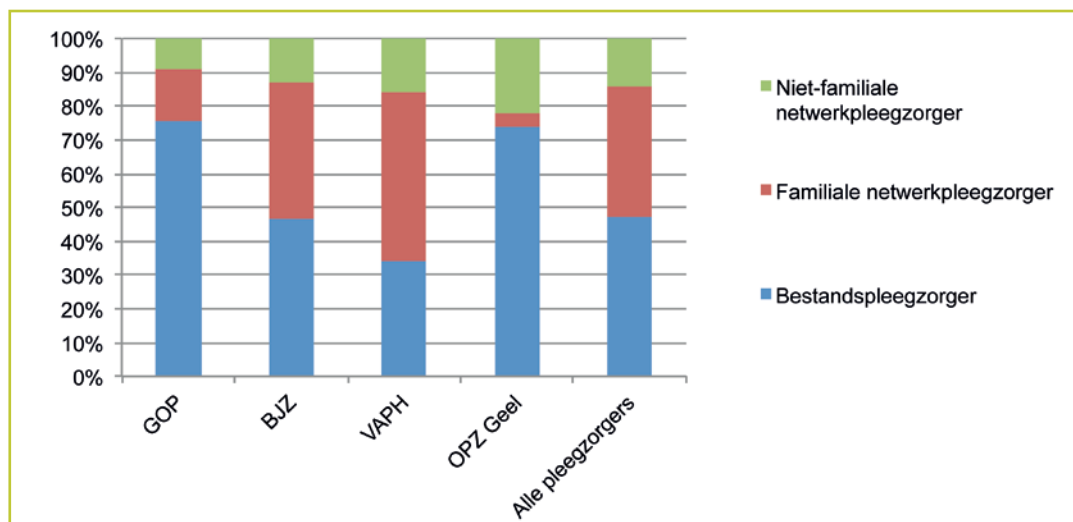
Anders dan de profielschets van Pleegzorg Vlaanderen zijn de cijfers die hier worden voorgesteld, gebaseerd op een eenmalige bevraging van een steekproef van Vlaamse pleegzorgers. Voor de methode die daarbij gehanteerd werd (nl. de bevraging van pleegzorgers via een postenquête) verwijzen we naar de eerste fact sheet in deze reeks (Verreth e.a., 2011). In de profielschets die volgt, is ook een representatief staal van pleegzorgers van OPZ Geel (psychiatrische pleegzorg) opgenomen, wat niet het geval is in de publicaties van Pleegzorg Vlaanderen. Bovendien trachten we met onze analyse tegelijk een breder (meer kenmerken van pleegzorgers worden beschreven) en diepgaander (waar mogelijk wordt de samenhang tussen een aantal kenmerken weergegeven) profiel te schetsen van Vlaamse pleegzorgers.

Doorheen de profielbeschrijving wordt in eerste instantie een beeld geschetst van het geslacht, de leeftijd, het opleidingsniveau en de beroepssituatie zowel van de pleegzorg die de vragenlijst invulde alsook van zijn/haar eventuele partner. Daarnaast worden ook een aantal algemene gezinskenmerken beschreven zoals de omvang en de samenstelling van het gezin. Daarbij wordt ook gekeken naar het gezinsinkomen en de mate waarin pleegzorgers kunnen rondkomen met het beschikbaar inkomen. Ten slotte kijken we ook naar de algemene en de psychische gezondheidstoestand van Vlaamse pleegzorgers.

2 Demografische en socio-economische kenmerken van Vlaamse pleegzorgers

Pleegzorgers zijn in Vlaanderen actief binnen vier verschillende sectoren. Zij die pleegzorg opnemen voor een pleegkind binnen de Bijzondere Jeugdzorg (BJZ) vormen veruit de grootste groep. Ze nemen in ons onderzoek een aandeel in van 72% van het totaal aantal Vlaamse pleegzorgers. Pleegzorgers die zorg opnemen voor een persoon met een handicap (VAPH) vormen in ons onderzoek met 18% de tweede grootste groep. De pleegzorgers van OPZ Geel, die psychiatrische pleegzorg opnemen, hebben een aandeel van 8%. De pleegzorgers die gezinsondersteunende pleegzorg opnemen, hebben een aandeel van 3%.

Figuur 1 Het pleegzorgtype van Vlaamse pleegzorgers naar sector



De resultaten in figuur 1 tonen de mate waarin pleegzorgers van een bepaald type voorkomen in de verschillende sectoren. Een onderscheid wordt gemaakt tussen pleegzorgers die het pleegkind/ de pleeggast voordien niet kenden (bestandspleegzorger), en anderzijds de personen die hen wel kenden (netwerkpleegzorgers). Deze laatste werden nog eens opgedeeld in “familiale netwerkpleegzorgers” (waarbij een familiale band tussen de pleegzorger en het pleegkind/de pleeggast bestaat) en “niet-familiale netwerkpleegzorgers” (waarbij het gaat om een bekende van de ouders (bv. een vriend, kennis of buur) of van het pleegkind/de pleeggast (bv. ouders van vriendje, leerkracht, monitor).

Kijken we naar alle pleegzorgers in figuur 1 dan blijkt dat het aandeel van netwerkpleegzorgers en bestandspleegzorgers beiden rond de 50% ligt. De groep familiale netwerkpleegzorgers nemen een ruimer aandeel (38%) in dan de niet-familiale netwerkpleegzorgers (14%).

Het aandeel van netwerkpleegzorgers en bestandspleegzorgers vertoont per sector een aantal opvallende verschillen. Een eerste vaststelling is dat BJZ-pleegzorgers bij een opdeling naar pleegzorgtype quasi op eenzelfde manier zijn vertegenwoordigd dan wat reeds werd beschreven voor “alle pleegzorgers”. OPZ Geel-pleegzorgers en GOP-pleegzorgers blijken in beperkte mate familiale netwerkpleegzorgers. In beide sectoren zijn bestandspleegzorgers, vergeleken met de overige sectoren, sterk vertegenwoordigd (hun aandeel bedraagt ruim 70%). Onder VAPH-pleegzorgers is vergeleken met de overige sectoren een groter aandeel van vooral familiale netwerkpleegzorgers aanwezig.

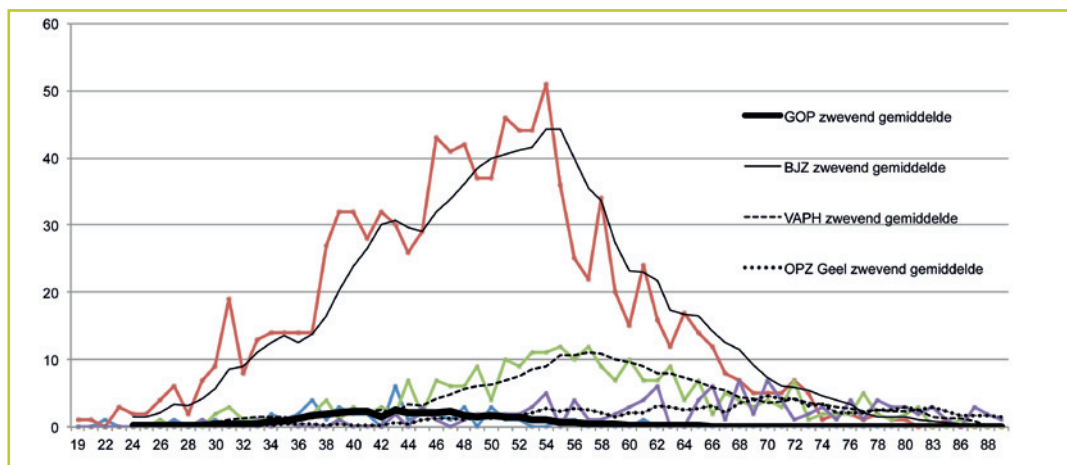
2.1 Het demografisch en socio-economisch profiel van de bevroagde pleegzorgers

Tabel 1 toont de demografische en socio-economische kenmerken van de bevroagde pleegzorgers naar het type pleegzorg dat ze opnemen. Daaruit blijkt dat 83% van de pleegzorgers die de vragenlijst van ons onderzoek invulden vrouwen zijn. Het aandeel vrouwen verschilt niet significant tussen netwerkpleegzorgers en bestandspleegzorgers.

Op vlak van leeftijd blijkt uit tabel 1 dat een meerderheid (61%) van de Vlaamse pleegzorgers zich in de leeftijdscategorie “40 tot 59 jaar” situeert. De “60 tot 79 jarigen” vormen met 22% de tweede grootste groep. Bovendien blijkt dat 15% “20 tot 39 jaar” is en dat er ook een beperkte groep van pleegzorgers (2%) is die 80 jaar of ouder is. Het leeftijdsprofiel van netwerkpleegzorgers en bestandspleegzorgers verschilt significant van elkaar. Bestandspleegzorgers hebben vergeleken met familiale netwerkpleegzorgers een jonger leeftijdsprofiel. Bij deze laatste is quasi één op drie tussen de 60 en 79 jaar. Bij bestandspleegzorgers bedraagt dit aandeel 14%.

Figuur 2 toont ook naar sector een duidelijk verschillend leeftijdsprofiel van pleegzorgers. Omdat vanuit demografisch oogpunt, de leeftijdsverdeling van relatief kleine groepen wordt weergegeven kent de verdeling een eerder grillig verloop. Daarom werd naast de leeftijdsverdeling van pleegzorgers uit elke sector het zwevend gemiddelde weergegeven dat een meer uitgevlakte trend weergeeft. GOP-pleegzorgers hebben een relatief jong leeftijdsprofiel. Hun gemiddelde leeftijd bedraagt 42 jaar. Ze situeren zich in figuur 2 voornamelijk tussen de leeftijd van 35 tot 55 jaar. Zij die pleegzorg opnemen binnen OPZ Geel hebben, vergeleken met de drie overige populaties een “ouder leeftijdsprofiel”. De gemiddelde leeftijd van OPZ Geel-pleegzorgers bedraagt 65 jaar. Bij de twee meest omvangrijke groepen van pleegzorgers hebben BJZ-pleegzorgers een jonger profiel dan VAPH-pleegzorgers. De leeftijdspiek ligt in het geval van VAPH-pleegzorgers iets meer naar rechts. Bovendien ligt de gemiddelde leeftijd van VAPH-pleegzorgers (56 jaar) hoger dan bij BJZ-pleegzorgers (49 jaar).

Figuur 2 Leeftijdsverdeling van Vlaamse pleegzorgers naar sector



Het opleidingsniveau toont dat Vlaamse pleegzorgers voornamelijk voorkomen in drie categorieën: 22% heeft een diploma lager middelbaar onderwijs, 27% heeft een diploma hoger middelbaar onderwijs en 25% heeft een diploma niet-universitair hoger onderwijs. Bestandspleegzorgers hebben vergeleken met familiale netwerkpleegzorgers een hoger opleidingsniveau. Waar bv. 12% van de bestandspleegzorgers een diploma universitair onderwijs heeft bedraagt dit aandeel bij familiale netwerkpleegzorgers 2%. Waar 32% van de bestandspleegzorgers een diploma niet-universitair hoger onderwijs heeft, ligt dit aandeel bij pleegzorgers die familie zijn van het kind of de gast op 14%. De niet-familiale netwerkpleegzorgers sluiten qua opleidingsniveau vrij dicht aan bij bestandspleegzorgers. Goed 30% heeft een diploma niet-universitair hoger onderwijs terwijl 9% een universitair diploma heeft.

Tabel 1 Profiel van Vlaamse pleegzorgers naar pleegzorgtype (kolompercentages)

		Bestands- pleegzorg	Familiale netwerk- pleegzorg	Niet- familiale netwerk- pleegzorg	Totaal
Geslacht	Man	16,0%	17,8%	18,4%	17,0%
	Vrouw	84,0%	82,2%	81,6%	83,0%
	Totaal	n=721	n=602	n=223	n=1546
Leeftijd*	20-39	17,1%	11,9%	18,9%	15,4%
	40-59	67,1%	54,2%	59,5%	61,0%
	60-79	14,1%	32,8%	19,4%	22,1%
	80-100	1,7%	1,0%	2,3%	1,5%
	Totaal	n=724	n=603	n=222	n=1549

		Bestands- pleegzorg	Familiale netwerk- pleegzorg	Niet- familiale netwerk- pleegzorg	Totaal
Opleidingsniveau*	Geen diploma	4,8%	11,8%	5,9%	7,6%
	Lager onderwijs	7,2%	17,3%	8,1%	11,2%
	Lager middelbaar	15,4%	31,0%	20,4%	22,1%
	Hoger middelbaar	28,9%	23,5%	26,7%	26,5%
	Niet-universitair H.O.	32,2%	14,2%	30,3%	25,0%
	Universitair onderwijs	11,5%	2,2%	8,6%	7,5%
	Totaal	n=712	n=584	n=221	n=1517
Beroepssituatie*	Voltijds tewerkgesteld	23,4%	17,9%	23,9%	21,3%
	Deeltijds tewerkgesteld	26,1%	17,8%	24,8%	22,7%
	Werkloos	4,6%	6,8%	4,1%	5,4%
	Huisvrouw / huisman	22,8%	19,1%	16,5%	20,5%
	Gepensioneerd	12,4%	24,0%	16,1%	17,4%
	Langdurig ziek of arbeidsongeschikt	4,5%	10,5%	6,9%	7,1%
	Onthaalouder	1,9%	1,0%	2,8%	1,7%
	Zelfstandige	2,4%	1,7%	3,2%	2,2%
	Andere	1,9%	1,2%	1,8%	0,7%
	Totaal	n=719	n=591	n=218	n=1528
Burgerlijke staat*	Ongehuwd	9,6%	8,6%	17,5%	10,3%
	Wettelijk samen- wonend	4,0%	7,5%	3,1%	5,2%
	Gehuwd	71,2%	64,0%	61,9%	67,0%
	Wettelijk gescheiden	9,4%	11,8%	12,1%	10,7%
	Weduwe of weduwnaar	5,8%	8,1%	5,4%	6,7%
	Totaal	n=722	n=602	n=223	n=1547

* $p < 0.05$

De beroepssituatie van Vlaamse pleegzorgers toont vier belangrijke categorieën: goed 21% is "voltijds tewerkgesteld", quasi 23% is "deeltijds tewerkgesteld", 20,5% is "huisvrouw/huisman" en goed 17% is "gepensioneerd". Bij bestandspleegzorgers en niet-familiale netwerkpleegzorgers is respectievelijk 23% en 24% "voltijds tewerkgesteld". Bij familiale netwerkpleegzorgers bedraagt dit aandeel 18%. Eenzelfde vaststelling bestaat voor de deeltijds tewerkgestelden. Bij bestandspleegzorgers en niet-familiale netwerkpleegzorgers bedraagt het aandeel "deeltijds tewerkgesteld" respectievelijk 26% en 25%.

Bij familiale netwerkpleegzorgers is 18% deeltijds tewerkgesteld. Bestandspleegzorgers blijken ook vaker huisvrouw/huisman (23% van de bestandspleegzorgers is huisvrouw/huisman) dan netwerkpleegzorgers. Opmerkelijk is tenslotte dat familiale netwerkpleegzorgers vergeleken met de twee overige groepen vaker gepensioneerd (24%) en langdurig ziek of arbeidsongeschikt zijn (11%).

Inzake de burgerlijke staat van Vlaamse pleegzorgers blijkt dat: 67% "gehuwd", 11% "wettelijk gescheiden", 10% "ongetrouwd", 5% "wettelijk samenwonend" en 7% "weduwe/weduwenaar" is. Bestandspleegzorgers blijken vaker getrouwd dan netwerkpleegzorgers. Waar 71% van de bestandspleegzorgers getrouwd is, ligt dit aandeel bij familiale netwerkpleegzorgers op 64%, bij niet-familiale netwerkpleegzorgers op 62%. Netwerkpleegzorgers blijken vaker wettelijk gescheiden dan bestandspleegzorgers. Familiale netwerkpleegzorgers blijken vergeleken met de twee andere pleegzorgersgroepen vaker weduwe/weduwenaar terwijl niet-familiale netwerkpleegzorgers vaker ongetrouwd zijn.

2.2 Het demografisch en socio-economisch profiel van de partner

Uit ons onderzoek komt naar voren dat 76% van de bevroegde pleegzorgers een partner heeft (zie tabel 4). Het hebben van een partner verschilt naar het type pleegzorger. Van de bevroegde bestandspleegzorgers heeft 80% een partner terwijl dit aandeel lager ligt bij familiale netwerkpleegzorgers (73%) en bij niet-familiale netwerkpleegzorgers (70%).

De partner blijkt belangrijk in de zorg die wordt opgenomen voor het pleegkind of de pleeggast. Op de vraag wie binnen het huishouden pleegzorg opneemt, antwoordt goed 61% van de bevroegde pleegzorgers dat dit samen met zijn/haar partner wordt gedaan. 2% geeft aan dat samen met iemand anders in het huishouden aan pleegzorg wordt gedaan. Ruim één op de drie bevroegde pleegzorgers geeft aan enkel zelf pleegzorg op te nemen (zie tabel 2). Deels komt dit doordat quasi één op vier geen partner heeft. De tabel toont tevens aan dat quasi 68% van de bestandspleegzorgers samen met hun partner pleegzorg opneemt terwijl dit aandeel bij netwerkpleegzorgers duidelijk lager ligt. Netwerkpleegzorgers nemen vaker alleen pleegzorg op dan bestandspleegzorgers. Een aannemelijke verklaring is dat bestandspleegzorgers vaker een partner hebben dan netwerkpleegzorgers.

Tabel 2 Taakverdeling op vlak van pleegzorg tussen de bevraagde pleegzorger en zijn/haar partner naar pleegzorgtype (kolompercentages)

		Bestands-pleegzorg	Familiale netwerk-pleegzorg	Niet-familiale netwerk-pleegzorg	Totaal
Wie neemt binnen uw huishouden pleegzorg op? *	Ikzelf	31,1%	40,4%	42,8%	36,4%
	Ikzelf samen met mijn partner	67,7%	56,2%	54,5%	61,3%
	Ikzelf samen met iemand anders in het huishouden	1,3%	3,4%	2,7%	2,3%
	Totaal	n=718	n=589	n=222	n=1529
Wie neemt in uw huishouden de meeste pleegzorgtaken op?	Ikzelf	61,9%	64,0%	60,5%	62,5%
	Mijn partner/iemand anders	4,6%	6,4%	5,6%	5,4%
	Mijn partner/iemand anders en ikzelf ongeveer evenveel	33,5%	29,5%	33,9%	32,1%
	Totaal	n=480	n=342	n=124	n=946

* $p < 0,05$

Indien pleegzorgers een partner hebben, geeft een ruime meerderheid (62,5%) van de bevraagde pleegzorgers aan zelf de meeste pleegzorgtaken op te nemen. Deze bevinding moet in het licht worden gezien van de instructie die bij het invullen van de pleegzorgvragenlijst werd gegeven namelijk: "Dat de persoon die binnen het gezin de meeste zorgtaken voor het pleegkind of de pleeggast op zich neemt ook de vragenlijst bij voorkeur zou invullen". Quasi één op de drie bevraagde pleegzorgers geven aan dat hun partner of iemand anders ongeveer evenveel pleegzorgtaken opneemt als zijzelf. Naar type pleegzorg bestaan geen significante verschillen.

Tabel 3 toont de kenmerken van de partner van de bevraagde pleegzorgers. Aangezien overwegend vrouwelijke pleegzorgers aan de bevraging meewerkten (zie tabel 1) is de vaststelling begrijpbaar dat onder hun partners een hoger aandeel mannen voorkomen (82% van de partners zijn mannen, zie tabel 3).

Op vlak van leeftijd vormen de “40 tot 59 jarigen” met 63% de meest omvangrijke groep. Quasi een kwart van de partners van de bevraagde pleegzorgers is tussen de “60 en de 79 jaar”. De partners van bestandspleegzorgers hebben een jonger leeftijdsprofiel dan partners van netwerkpleegzorgers.

Ook het opleidingsniveau van de partners toont opmerkelijke verschillen naargelang het type pleegzorg dat wordt opgenomen. Partners van bestandspleegzorgers hebben een duidelijk hoger opleidingsniveau dan partners van netwerkpleegzorgers. Althans in het geval van familiale netwerkpleegzorgers. Het opleidingsniveau van de niet-familiale netwerkpleegzorgers leunt vrij nauw aan bij dat van bestandspleegzorgers.

Tabel 3 Profiel van de partner van de bevraagde pleegzorgers naar pleegzorgtype (kolompercentages)

		Bestand- spleeg- zorg	Familiale netwerk- pleegzorg	Niet- familiale netwerk- pleegzorg	Totaal
Geslacht	Man	81,3%	81,8%	83,5%	81,8%
	Vrouw	18,7%	18,2%	16,5%	18,2%
	Totaal	n=583	n=455	n=158	n=1196
Leeftijd*	20 tot 39 jaar	14,1%	11,1%	13,8%	12,9%
	40 tot 59 jaar	70,2%	53,2%	62,3%	62,7%
	60 tot 79 jaar	15,0%	34,0%	21,4%	23,1%
	80 tot 89 jaar	0,7%	1,7%	2,5%	1,3%
	Totaal	n=588	n=459	n=159	n=1206
Opleidingsniveau*	Geen diploma	3,1%	12,2%	3,9%	6,6%
	Lager onderwijs	6,5%	16,0%	11,0%	10,7%
	Lager middelbaar	17,9%	32,1%	18,7%	23,3%
	Hoger middelbaar	32,0%	26,0%	24,5%	28,7%
	Niet-universitair H.O.	24,9%	9,3%	27,1%	19,3%
	Universitair onderwijs	15,6%	4,5%	14,8%	11,4%
	Totaal	n=582	n=443	n=155	n=1180
Beroepssituatie*	Voltijds tewerkgesteld	60,5%	43,5%	55,4%	53,4%
	Deeltijds tewerkgesteld	10,3%	6,6%	10,8%	8,9%
	Werkloos	1,9%	4,4%	1,3%	2,8%
	Huisvrouw/Huisman	3,6%	5,5%	2,5%	4,2%
	Gepensioneerd	14,5%	29,7%	22,3%	21,3%
	Langdurig ziek of arbeidsongeschikt	3,9%	7,0%	5,1%	5,3%
	Onthaalouder	0,2%	0,0%	0,0%	0,1%
	Zelfstandige	4,8%	2,0%	2,5%	3,4%
	Andere	0,3%	1,3%	0,0%	0,7%
	Totaal	n=585	n=455	n=157	n=1197

De beroepssituatie van de partner toont dat 53% voltijds is tewerkgesteld en dat goed één op vijf is gepensioneerd. Het overige kwart van de partners is voornamelijk deeltijds tewerkgesteld (9%) of langdurig ziek of arbeidsongeschikt (5%). Onder de partners van bestandspleegzorgers vinden we een hoger aandeel dat voltijds tewerkgesteld is (61%) dan bij partners van de twee onderscheiden types van netwerkpleegzorgers. De partners van netwerkpleegzorgers verschillen inzake beroepssituatie ook duidelijk van elkaar. Onder de partners van familiale netwerkpleegzorgers is 44% voltijds tewerkgesteld terwijl dit aandeel bij de partners van de andere netwerkpleegzorgers 55% bedraagt. Een ander belangrijk verschil is dat 30% van de partners, van zij die pleegzorg opnemen voor een familielid, gepensioneerd zijn. Het aandeel gepensioneerde partners ligt bij bestandspleegzorgers daarentegen op 15%. Bij de partner van andere netwerkpleegzorgers ligt het aandeel gepensioneerden op 22%.

3 Gezinskenmerken van Vlaamse pleeggezinnen

3.1 De omvang en samenstelling van Vlaamse pleeggezinnen

Een Vlaams pleeggezin telt gemiddeld 4,4 gezinsleden. Naar het type pleeggezin bestaan significante verschillen. Bestandspleeggezinnen hebben een gemiddelde gezinsomvang van 5 gezinsleden. De gemiddelde gezinsomvang van netwerkpleeggezinnen is beperkter. Netwerkpleeggezinnen wiens pleegkind/pleeggast familie is hebben een gemiddelde gezinsomvang van 3,8 gezinsleden. Netwerkpleeggezinnen die geen familie zijn van het pleegkind/de pleeggast hebben een gemiddelde omvang van 4,2.

Tabel 4 Gezinsamenstelling van pleeggezinnen naar type pleegzorg (kolompercentages)

		Bestands-pleegzorg	Familiale netwerk-pleegzorg	Niet-familiale netwerk-pleegzorg	Totaal
Partner*	nee	20,1%	26,6%	30,0%	24,1%
	ja	79,9%	73,4%	70,0%	75,9%
Pleegkinde- ren/gasten*	één	57,4%	79,9%	73,9%	68,6%
	twee	27,8%	14,8%	17,3%	21,2%
	drie of meer	14,8%	5,3%	8,8%	10,2%
Biologische kinderen*	geen	47,7%	68,2%	58,6%	57,4%
	één	14,5%	16,2%	13,7%	15,0%
	twee	17,1%	9,2%	15,0%	13,7%
	drie of meer	20,7%	6,3%	12,8%	13,9%

		Bestands- pleegzorg	Familiale netwerk- pleegzorg	Niet- familiale netwerk- pleegzorg	Totaal
Adoptie- kinderen*	geen	93,1%	98,4%	94,2%	95,3%
	één	3,9%	1,0%	4,0%	2,8%
	twee	1,9%	0,5%	1,3%	1,3%
	drie of meer	1,1%	0,2%	0,4%	0,6%
Stiefkinderen	geen	96,9%	97,6%	97,8%	97,3%
	één	1,5%	1,3%	0,4%	1,3%
	twee	1,2%	0,8%	0,9%	1,0%
	drie of meer	0,4%	0,3%	0,9%	0,4%
(groot) ouders, schoon- ouders, schoong- rootouders	geen	98,4%	97,0%	97,4%	97,7%
	één	1,4%	2,6%	2,2%	2,0%
	twee	0,3%	0,5%	0,4%	0,4%
Andere	geen	94,6%	94,2%	93,8%	94,3%
	één	3,4%	3,2%	4,9%	3,5%
	twee	0,5%	1,0%	0,9%	0,8%
	drie of meer	1,5%	1,6%	0,4%	1,4%

* $p < 0,05$

Tabel 4 toont de samenstelling van Vlaamse pleeggezinnen naar type pleeggezin. Kijken we naar pleegkinderen en pleeggasten dan blijkt dat 69% van de pleeggezinnen één pleegkind/pleeggast heeft, 21% heeft twee pleegkinderen/gasten, 10% heeft er drie of meer. Bestandspleeggezinnen huisvesten meer pleegkinderen/pleeggasten dan netwerkpleeggezinnen. Ze hebben vaker “twee” en “drie of meer” pleegkinderen/gasten dan netwerkpleeggezinnen. Niet-familiale netwerkpleeggezinnen huisvesten meer pleegkinderen/gasten dan familiale netwerkpleeggezinnen.

Biologische kinderen maken bij 44% van de Vlaamse pleeggezinnen deel uit van het huishouden. Bij 15% van de pleeggezinnen gaat het om één biologisch kind, bij 14% gaat het om twee biologische kinderen en bij 14% om drie of meer biologische kinderen. Bij bestandspleeggezinnen maken meer biologische kinderen deel uit van het huishouden

dan bij netwerkpleeggezinnen. Niet-familiale netwerkpleeggezinnen huisvesten meer biologische kinderen dan familiale netwerkpleeggezinnen.

Bij 6% van de Vlaamse pleeggezinnen maken adoptiekinderen deel uit van het huishouden. Bij bestandspleeggezinnen bedraagt dit aandeel 7%. Bij niet-familiale netwerkpleeggezinnen ligt dit aandeel op 6% terwijl 2% van de familiale netwerkpleeggezinnen adoptiekinderen hebben.

Ten slotte maken in 3% van de pleeggezinnen stiefkinderen en in 2% van de pleeggezinnen één of meer ouders, schoonouders, grootouders of schoongrootouders deel uit van het huishouden. Naar type pleeggezin bestaan geen significante verschillen. In 6% van de pleeggezinnen maken nog andere personen deel uit van het huishouden. Ook hier bestaan geen significante verschillen naar type pleeggezin.

3.2 Het gezinsinkomen en het “kunnen rondkomen” met het gezinsinkomen

Het beschikbaar gezinsinkomen werd bij pleegzorgers in kaart gebracht door te peilen naar het totaal beschikbaar maandelijks inkomen van het huishouden. Het betreft het netto maandinkomen met kinderbijslag, inkomen uit kapitaal en eigendom inbegrepen. De onkostenvergoeding voor pleegzorg werd niet meegerekend in het maandelijks inkomen.

Tabel 5 toont dat 5% van de Vlaamse pleegzorgers een maandelijks inkomen heeft dat minder is dan 999 euro. De grootste groep (38%) heeft een maandelijks inkomen tussen 1000 euro en 1999 euro. Goed één op vier pleeggezinnen (26%) heeft een maandelijks gezinsinkomen tussen de 2000 en de 2999 euro terwijl goed 12% meer dan 4000 euro maandelijks inkomen heeft.

De leeftijd van pleegzorgers vertoont samenhang met het beschikbaar gezinsinkomen. Onder “60 tot 79 jarigen” heeft 75% een inkomen kleiner of gelijk aan 1999 euro. Dit aandeel bedraagt 91% bij de 80 tot 99 jarige pleegzorgers. Bij de “20 tot 39 jarigen” en de “40 tot 59 jarigen” ligt dit aandeel respectievelijk op 22% en 36%. Deze twee laatste groepen zijn anderzijds sterker vertegenwoordigd in de hoogste inkomenscategorie. Waar 17% van de “20 tot 39 jarigen” een inkomen heeft van 4000 euro en meer ligt dit aandeel bij de “60 tot 79 jarigen” op 3%. De “80 tot 99 jarigen” zijn in deze inkomenscategorie niet vertegenwoordigd.

Het beschikbaar inkomen verschilt ook in functie van de beroepssituatie van pleegzorgers. Bij de voltijds en deeltijds tewerkgestelde pleegzorgers heeft respectievelijk 25% en 17% een maandelijks gezinsinkomen van 4000 euro en meer. Bij werkloze, langdurig zieke en gepensioneerde pleegzorgers ligt dit aandeel respectievelijk op 1%, 2% en 4%. Deze laatste drie groepen kennen een relatief groot aandeel die het met minder dan 999 euro maandelijks inkomen moet stellen. Bij werkloze, gepensioneerde en langdurig zieke of arbeidsongeschikte pleegzorgers bedraagt dit aandeel respectievelijk 11%, 7% en 12%.

Tabel 5 Gezinsinkomen van Vlaamse pleegzorgers naar leeftijd, beroepssituatie, gezinskenmerken en pleegzorgkenmerken

		Minder dan 999 euro	Tussen de 1000 en 1999 euro	Tussen de 2000 en 2999 euro	Tussen de 3000 en 3999 euro	4000 euro en meer	Totaal
Leeftijd*	20 tot 39 jaar	3,0%	19,0%	27,3%	33,8%	16,9%	100,0%
	40 tot 59 jaar	4,1%	32,2%	29,3%	19,5%	15,0%	100,0%
	60 tot 79 jaar	8,5%	66,2%	18,3%	4,1%	2,8%	100,0%
	80 tot 99 jaar	4,8%	85,7%	9,5%	0,0%	0,0%	100,0%
Beroepssituatie*	Voltijds tewerkgesteld	1,3%	22,6%	26,5%	24,5%	25,2%	100,0%
	Deeltijds tewerkgesteld	3,3%	22,1%	27,5%	29,9%	17,3%	100,0%
	Werkloos	10,8%	62,2%	20,3%	5,4%	1,4%	100,0%
	Huisvrouw/ Huisman	3,8%	43,7%	29,7%	14,7%	8,0%	100,0%
	Gepensioneerd	7,2%	66,4%	15,6%	7,2%	3,6%	100,0%
	Langdurig ziek of arbeidsongeschikt	12,1%	45,5%	32,3%	8,1%	2,0%	100,0%
	Andere	6,1%	25,6%	42,7%	14,6%	11,0%	100,0%
Partner*	Nee	13,2%	68,0%	13,8%	3,6%	1,5%	100,0%
	Ja	2,6%	29,6%	29,7%	22,5%	15,6%	100,0%
Gezinsomvang*	twee	16,9%	73,0%	8,1%	2,0%	0,0%	100,0%
	drie	3,7%	48,9%	28,0%	13,9%	5,5%	100,0%
	vier	3,5%	37,3%	32,0%	19,0%	8,1%	100,0%
	vijf	3,7%	25,7%	32,6%	23,9%	14,2%	100,0%
	zes en meer	3,2%	18,5%	23,6%	27,1%	27,6%	100,0%
Pleegzorgtype*	Bestand- spleegzorg	2,5%	29,4%	26,6%	24,0%	17,5%	100,0%
	Netwerkpleeg- zorg (familie)	7,2%	49,9%	27,0%	10,7%	5,2%	100,0%
	Netwerkpleeg- zorg (andere)	7,7%	35,4%	23,0%	19,6%	14,4%	100,0%
Sector**	GOP	9,1%	18,2%	18,2%	36,4%	18,2%	100,0%
	BJZ	2,7%	33,7%	28,9%	20,4%	14,4%	100,0%
	VAPH	8,5%	46,0%	21,7%	14,9%	8,9%	100,0%
	OPZ Geel	11,0%	65,0%	20,0%	3,0%	1,0%	100,0%
Totaal	Alle pleegzorgers	5,0%	38,3%	26,1%	18,2%	12,4%	100,0%

* $p < 0,05$

Het hebben van een partner speelt bij pleegzorgers een bepalende rol in het niveau van het gezinsinkomen. Bij pleegzorgers zonder partner moet 13% het stellen met een gezinsinkomen dat lager ligt dan 999 euro en 81% met een gezinsinkomen onder de 1999 euro. Hebben pleegzorgers wel een partner dan heeft 3% een gezinsinkomen onder de 999 euro en heeft 32% een inkomen lager dan 1999 euro. Bij pleeggezinnen waar naast één pleegzorger één pleegkind of pleeggast deel uitmaakt van het huishouden (tweepersoonshuishoudens) kent 17% een gezinsinkomen dat lager ligt dan 999 euro.

Tevens bestaat samenhang tussen het pleegzorgtype en de omvang van het gezinsinkomen. Bestandspleegzorgers zijn vergeleken met netwerkpleegzorgers sterker vertegenwoordigd in de hoogste inkomenscategorieën. Familiale netwerkpleegzorgers rapporteren een lager beschikbaar gezinsinkomen dan niet-familiale netwerkpleegzorgers.

Tenslotte bestaat ook samenhang tussen het beschikbaar gezinsinkomen en de sector waarbinnen pleegzorgers actief zijn. Onder VAPH-pleegzorgers en OPZ Geel-pleegzorgers is een groter aandeel vertegenwoordigd in de lagere inkomenscategorieën dan het geval is onder GOP-pleegzorgers en BJZ-pleegzorgers. De laatste twee zijn sterker vertegenwoordigd in de hoogste inkomenscategorieën mede doordat ze gemiddeld jonger zijn en dus vaker op actieve beroepsleeftijd (zie supra).

Tabel 6 toont resultaten van het antwoord van pleegzorgers op de vraag: "In welke mate kan u met het huidig totaal beschikbaar inkomen van uw huishouden rondkomen?" Bij 29% van de Vlaamse pleegzorgers lukt dit "eerder moeilijk", "moeilijk" tot "zeer moeilijk". Bij 71% lukt dit "eerder gemakkelijk", "gemakkelijk" tot "zeer gemakkelijk".

De pleegzorgers die in tabel 5 naar voor komen als degenen die het moeten stellen met een relatief beperkt gezinsinkomen komen in tabel 6 naar voor als groepen die "zeer moeilijk tot moeilijk" kunnen rondkomen met het beschikbaar inkomen. Onder volgende groepen van pleegzorgers ligt het aandeel dat "moeilijk tot zeer moeilijk" kan rondkomen hoger dan 10%: de "60 tot 79 jarigen", de "80 tot 99 jarigen", de gepensioneerden, de langdurige zieken of arbeidsongeschikten, de pleegzorgers zonder partner, de tweepersoonshuishoudens, degenen die minder dan 999 euro per maand en tussen "1000 en 1999 euro" aan gezinsinkomen hebben, de familiale netwerkpleegzorgers en de OPZ Geel-pleegzorgers.

Tabel 6 bevestigt de samenhang tussen het niveau van het gezinsinkomen en de mate waarin pleeggezinnen met dit inkomen kunnen rondkomen. Een hoger gezinsinkomen hangt samen met het makkelijker kunnen rondkomen met dit inkomen. Onder degenen die over minder dan 999 euro maandelijks gezinsinkomen beschikken kan 39% "zeer moeilijk tot moeilijk rondkomen". Tabel 6 toont dat dit aandeel afneemt naarmate het gezinsinkomen toeneemt.

Tabel 6 Mate waarin Vlaamse pleegzorgers kunnen rondkomen met het gezinsinkomen naar leeftijd, beroepsituatie, gezinskenmerken en pleegzorgkenmerken

		Ze er moei lijk tot moei lijk	Eer der moei lijk	Eer der gemak kelijk	Gemak kelijk tot zeer gemak kelijk	Totaal
Leeftijd*	20 tot 39 jaar	7,3%	15,8%	38,5%	38,5%	100,0%
	40 tot 59 jaar	6,9%	18,4%	37,8%	36,9%	100,0%
	60 tot 79 jaar	12,5%	29,9%	28,4%	29,3%	100,0%
	80 tot 99 jaar	14,3%	23,8%	42,9%	19,0%	100,0%
Beroepsituatie*	Voltijds tewerkgesteld	4,1%	16,7%	38,4%	40,9%	100,0%
	Deeltijds tewerkgesteld	6,2%	14,4%	36,8%	42,6%	100,0%
	Werkloos	9,9%	37,0%	35,8%	17,3%	100,0%
	Huisvrouw/Huisman	9,2%	20,0%	37,7%	33,1%	100,0%
	Gepensioneerd	11,5%	29,0%	29,4%	30,2%	100,0%
	Langdurig ziek of arbeidsongeschikt	19,0%	23,8%	34,3%	22,9%	100,0%
	Andere	4,8%	14,3%	38,1%	42,9%	100,0%
Part ner**	Nee	16,1%	31,9%	29,5%	22,5%	100,0%
	Ja	6,2%	17,3%	37,6%	38,9%	100,0%
Gezinsomvang*	twee	17,2%	36,6%	24,8%	21,4%	100,0%
	drie	6,3%	18,7%	37,0%	37,9%	100,0%
	vier	9,6%	20,2%	35,6%	34,6%	100,0%
	vijf	4,9%	15,1%	41,3%	38,7%	100,0%
	zes en meer	6,8%	19,2%	36,3%	37,6%	100,0%

		Zeer moei- lijk tot moeilijk	Eerder moeilijk	Eerder gemak- kelijk	Gemak- kelijk tot zeer gemak- kelijk	Totaal
Gezinsinkomen*	Minder dan 999 euro	39,4%	31,8%	16,7%	12,1%	100,0%
	Tussen de 1000 en 1999 euro	12,9%	30,8%	34,7%	21,6%	100,0%
	Tussen de 2000 en 2999 euro	4,2%	18,7%	39,7%	37,4%	100,0%
	Tussen de 3000 en 3999 euro	1,9%	10,3%	43,1%	44,7%	100,0%
	Tussen de 4000 en 4999 euro	2,9%	3,8%	29,5%	63,8%	100,0%
	5000 euro en meer	0,0%	4,1%	28,4%	67,6%	100,0%
Pleegzorgtype*	Bestandspleegzorg	6,1%	18,2%	35,8%	39,9%	100,0%
	Netwerkpleegzorg (familie)	11,0%	22,3%	36,2%	30,6%	100,0%
	Netwerkpleegzorg (andere)	8,8%	22,6%	35,5%	33,2%	100,0%
Sector**	GOP	9,1%	13,6%	31,8%	45,5%	100,0%
	BJZ	7,5%	19,0%	37,4%	36,1%	100,0%
	VAPH	7,3%	20,8%	31,4%	40,4%	100,0%
	OPZ Geel	14,5%	33,6%	30,9%	20,9%	100,0%
Totaal	Alle pleegzorgers	8,4%	20,5%	35,8%	35,3%	100,0%

* $p < 0,05$

4 De gezondheidstoestand van Vlaamse pleegzorgers

4.1 De subjectieve gezondheidsbeleving

Van de bevraagde pleegzorgers geeft 48% aan over een uitstekende tot zeer goede gezondheid te beschikken, 41% heeft een goede gezondheid terwijl 11% een matige tot slechte gezondheid rapporteert. Tussen mannelijke en vrouwelijke pleegzorgers bestaan geen significante verschillen op vlak van gezondheidsbeleving. De leeftijd van pleegzorgers speelt, zoals bij de ruimere bevolking, wel een belangrijke rol in de gezondheidsbeleving waarbij jongere pleegzorgers een betere gezondheidsbeleving hebben dan oudere pleegzorgers. Het aandeel pleegzorgers die hun gezondheid als 'uitstekend

tot zeer goed' beleven, bedraagt 65% bij de "20 tot 39 jarigen" en daalt respectievelijk naar 50% bij de "40 tot 59 jarigen", 35% bij de "60 tot 79 jarigen" en 0% bij de "80 tot 99 jarigen".

Tabel 7 De algemene gezondheidsbeleving van pleegzorgers naar geslacht, leeftijd, opleidingsniveau, pleegzorgtype en sector (rijpercentages)

		uitstekend tot zeer goed	goed	matig tot slecht	Totaal
Geslacht	Man	46,4%	44,1%	9,5%	100,0%
	Vrouw	48,5%	40,2%	11,4%	100,0%
Leeftijd*	20 tot 39 jaar	64,6%	28,7%	6,8%	100,0%
	40 tot 59 jaar	49,9%	40,6%	9,4%	100,0%
	60 tot 79 jaar	34,7%	48,5%	16,8%	100,0%
	80 tot 99 jaar	0,0%	59,1%	40,9%	100,0%
Diploma*	Geen diploma	40,9%	37,4%	21,7%	100,0%
	Lager onderwijs	31,7%	50,3%	18,0%	100,0%
	Lager middelbaar	44,2%	46,9%	9,0%	100,0%
	Hoger middelbaar	51,0%	39,1%	10,0%	100,0%
	Niet-universitair H.O.	54,6%	36,6%	8,8%	100,0%
	Universitair onderwijs	61,9%	31,9%	6,2%	100,0%
Pleegzorgtype*	Bestandspleegzorg	52,8%	39,1%	8,0%	100,0%
	Netwerkpleegzorg (familie)	43,0%	42,6%	14,4%	100,0%
	Netwerkpleegzorg (andere)	47,5%	39,7%	12,8%	100,0%
Sector*	GOP	57,8%	37,8%	4,4%	100,0%
	BJZ	51,4%	39,4%	9,2%	100,0%
	VAPH	43,0%	41,0%	16,1%	100,0%
	OPZ Geel	37,2v	45,1%	17,7%	100,0%
Totaal	Alle pleegzorgers	48,1%	40,7%	11,2%	100,0%

* $p < 0,05$

Ook het opleidingsniveau van pleegzorgers hangt significant samen met hun gezondheidsbeleving. Naarmate het opleidingsniveau hoger is, blijkt de gezondheidsbeleving

beter. Kijken we naar degene die een “uitstekende tot zeer goede” gezondheid rapporteren dan blijkt dat dit aandeel 41% bedraagt bij pleegzorgers zonder diploma en 32% bij pleegzorgers met een diploma lager onderwijs. Bij pleegzorgers met een diploma hoger middelbaar onderwijs, niet-universitair hoger onderwijs of universitair onderwijs bedraagt dit aandeel respectievelijk 51%, 55% en 62%.

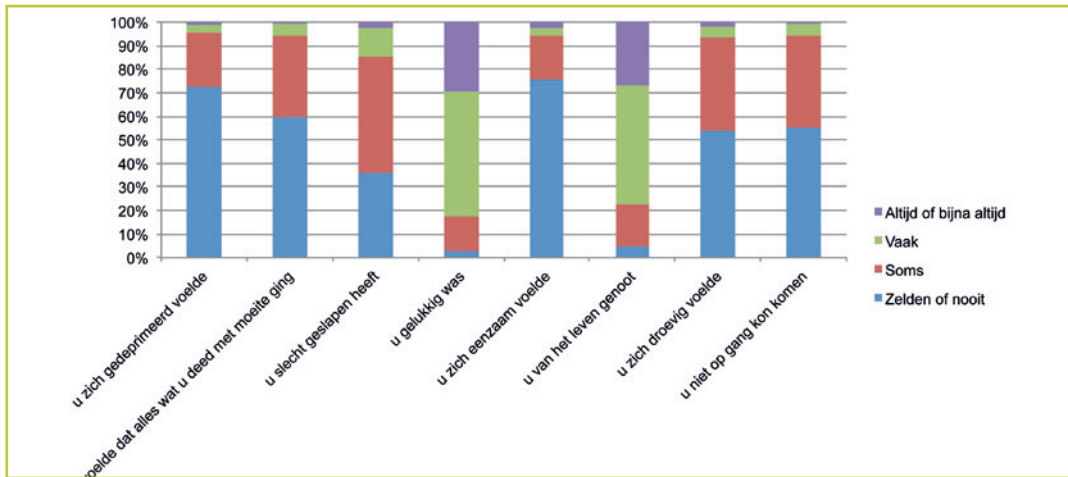
Een belangrijke vaststelling is dat de gezondheidsbeleving van pleegzorgers significant samenhangt met de sector waarin ze pleegzorg opnemen. VAPH-pleegzorgers en OPZ Geel-pleegzorgers hebben een minder goede gezondheidsbeleving dan pleegzorgers actief binnen de twee overige sectoren. Tabel 7 geeft aan dat 18% van de OPZ Geel-pleegzorgers en 16% van de VAPH-pleegzorgers een matige tot slechte gezondheidsbeleving rapporteren. Bij GOP-pleegzorgers en pleegzorgers actief binnen de BJZ bedraagt dit aandeel respectievelijk 4% en 9%. Een deel van deze verschillen is vermoedelijk te verklaren door het eerder aangegeven verschillend leeftijdsprofiel van pleegzorgers in de vier betrokken sectoren (zie figuur 2: zie p. 6).

4.2 Het voorkomen van psychische klachten

Naast de algemene gezondheidsbeleving werd in de bevraging van pleegzorgers ook gepolst naar het voorkomen van psychische klachten. Figuur 3 geeft de itemscores weer van pleegzorgers op de CES-D8. Het betreft een internationaal gevalideerde schaal voor het meten van depressieve klachten die bestaat uit zes negatief geformuleerde items (o.a. kan u aangeven hoe vaak de afgelopen week u slecht geslapen heeft?) en twee positief geformuleerde items (o.a. kan u aangeven hoe vaak u de afgelopen week gelukkig was?) (Van de Velde e.a., 2010).

Figuur 3 toont hoe Vlaamse pleegzorgers scoren op de verschillende items. Daaruit blijkt dat een meerderheid van de pleegzorgers op de verschillende items relatief gunstig scoren. Met een minderheid blijkt het op basis van de itemscores minder goed te gaan. Kijken we op dit vlak naar de negatief geformuleerde items, dan blijkt dat: 5% zich de voorbije week “vaak, altijd of bijna altijd” gedeprimeerd voelde; 6% voelde dat alles wat men deed met moeite ging, 17% sliep “vaak, altijd of bijna altijd” slecht, 6% voelde zich “vaak, altijd of bijna altijd eenzaam”, 6% voelde dat men “vaak, altijd of bijna altijd” niet op gang kon komen. Bij de positief geformuleerde items blijkt dat: 3% zich “zelden of nooit” gelukkig voelde en 5% “zelden of nooit” van het leven genoot.

Figuur 3 Score van Vlaamse pleegzorgers op de verschillende items van de CES-D8



Door het toekennen van een code (min.=0 en max.=3) aan de antwoordcategorieën van de verschillende items is het mogelijk een schaal te construeren van depressieve klachten met een minimale score van 0 (geen psychische klachten) en een maximale score van 24 (veel psychische klachten). Vlaamse Pleegzorgers scoren gemiddeld 4,67 (standaardafwijking=3,4) op de CES-D8-schaal.

Tabel 8 gaat de samenhang na tussen demografische kenmerken zoals geslacht en leeftijd en het voorkomen van psychische klachten. Vrouwelijke pleegzorgers en oudere pleegzorgers rapporteren een hoger niveau van psychische klachten maar de vastgestelde verschillen blijken niet statistisch significant. Het is evenwel belangrijk te wijzen op een selectie-effect. In het geval een pleeggezin meerdere pleegzorgers bevat (bv. pleegzorgers samen met zijn/haar partner) werd één van beide geselecteerd om de vragenlijst in te vullen. Die selectie gebeurde niet lukraak maar wel volgens het criterium dat die pleegzorgers die in het gezin "de meeste pleegzorgtaken op zich neemt" de vragenlijst diende in te vullen (en ook de psychische klachtenlijst).

Tabel 8 Gemiddelde score van psychische klachten bij Vlaamse pleegzorgers naar socio-demografische kenmerken, pleezorgkenmerken en gezinskenmerken

		Gemiddelde	n	Standaardafwijking
Geslacht	Man	4,41	230	3,23
	Vrouw	4,70	1126	3,40
Leeftijd	20 tot 39 jaar	4,61	234	3,40
	40 tot 59 jaar	4,60	856	3,30
	60 tot 79 jaar	4,86	249	3,66
	80 tot 99 jaar	5,67	18	3,24
Opleidingsniveau*	Geen diploma	5,44	86	4,30
	Lager onderwijs	5,35	125	4,02
	Lager middelbaar	4,49	289	3,01
	Hoger middelbaar	4,51	376	3,30
	Niet-universitair H.O.	4,48	354	3,16
	Universitair onderwijs	4,39	107	3,11
Burgerlijke staat*	Ongehuwd	4,72	148	3,41
	Wettelijk samenwonend	5,23	69	3,75
	Gehuwd	4,50	899	3,22
	Wettelijk gescheiden	5,08	147	3,75
	Weduwe of weduwnaar	5,42	79	4,19
Sector**	GOP	3,78	40	2,66
	BJZ	4,50	944	3,22
	VAPH	5,24	217	3,99
	OPZ Geel	4,85	88	3,40
Pleegzorgtype*	Bestandspleegzorg	4,34	670	3,07
	Netwerkpleegzorg (familie)	5,24	481	3,89
	Netwerkpleegzorg (andere)	4,39	203	2,87
Kunnen rondkomen met gezinsinkomen*	Zeer moeilijk	6,75	16	4,11
	Moeilijk	6,40	82	4,63
	Eerder moeilijk	5,61	246	3,50
	Eerder gemakkelijk	4,67	493	3,27
	Gemakkelijk	3,90	374	2,84
	Zeer gemakkelijk	3,64	114	3,17
Totaal	Alle pleegzorgers	4,67	1363	3,39

Tabel 8 toont ook samenhang tussen het opleidingsniveau van pleegzorgers en het niveau van gerapporteerde psychische klachten. Naarmate het opleidingsniveau toeneemt ligt het niveau van psychische klachten lager. Wanneer de twee meest extreme categorieën als voorbeeld worden genomen dan blijkt dat pleegzorgers zonder diploma gemiddeld 5,44 scoren op de psychische klachtenschaal. Pleegzorgers met een universitair diploma scoren gemiddeld 4,39.

De burgerlijke staat van pleegzorgers vertoont ook samenhang met het voorkomen van psychische klachten. De gemiddelde score van gehuwde pleegzorgers ligt het laagst (4,5) die van pleegzorgers die weduwe of weduwnaar zijn het hoogst (5,42). De overige categorieën van burgerlijke staat scoren op de psychische klachtenschaal tussen beide extremen: ongehuwden hebben een gemiddelde score van 4,72, wettelijk gescheiden pleegzorgers scoren 5,08, wettelijk samenwonenden 5,23.

Het niveau van psychische klachten verschilt ook significant naar de sector waarbinnen pleegzorgers actief zijn. VAPH-pleegzorgers scoren gemiddeld 5,24 op de psychische klachtenschaal terwijl pleegzorgers van OPZ Geel een score van 4,85 hebben. De laagste score bestaat bij GOP-pleegzorgers (3,78). BJZ-pleegzorgers scoren gemiddeld 4,5.

Familiale netwerkpleegzorgers scoren gemiddeld 5,24 op de psychische klachtenschaal. Bestandspleegzorgers hebben samen met niet-familiale netwerkpleegzorgers een gunstiger psychisch klachtenprofiel. Beiden scoren respectievelijk 4,34 en 4,39 op de CES-D8. Ook gezinskenmerken vertonen samenhang met het niveau van psychische klachten. Het hebben van een partner verlaagt significant het niveau van psychische klachten bij pleegzorgers alsook een hoger niveau van gezinsinkomen of het makkelijk kunnen rondkomen met het gezinsinkomen.

5 Conclusie

In deze bijdrage werd een profiel geschetst van Vlaamse pleegzorgers. Deze profielschets leerde dat dé Vlaamse pleegzorger niet bestaat maar dat een profielbeschrijving subtiele verschillen toont. Zoals in de internationale onderzoeksliteratuur naar voor komt, blijkt ook bij Vlaamse pleegzorgers een onderscheid tussen netwerkpleegzorger en bestandspleegzorger van belang bij een demografische en socio-economische profielbeschrijving. Bij netwerkpleegzorgers werd tevens het onderscheid gemaakt tussen het al dan niet bestaan van een familiale band tussen pleegzorger en pleegkind/pleeggast. Dit onderscheid bleek relevant omdat op verschillende kenmerken beide groepen van netwerkpleegzorgers zich duidelijk van elkaar onderscheiden. Bestandspleegzorgers hebben vergeleken met familiale netwerkpleegzorgers o.a.: een jonger leeftijdsprofiel, een hoger opleidingsniveau, zijn vaker voltijds of deeltijds tewerkgesteld, zijn vaker gehuwd, hebben een hoger gezinsinkomen, kunnen makkelijker rondkomen met het

beschikbaar inkomen en hebben een gunstiger gezondheidsprofiel. Voor de leeftijd, het opleidingsniveau en de beroepssituatie gelden gelijkaardige bevindingen voor de partner van de bevraagde pleegzorger. Niet-familiale netwerkpleegzorgers nemen vaak een positie in tussen die van bestandspleegzorgers en familiale netwerkpleegzorgers.

Een beschrijving van de gezinskenmerken toonde tevens aan dat er een significant verschil in gezinsomvang bestaat tussen netwerk- en bestandspleeggezinnen. Dat verschil is verklaarbaar door de differentiële gezinsamenstelling van beide types pleeggezinnen. Bestandspleeggezinnen hebben vaker een partner en huisvesten vaker en meer pleegkinderen/gasten, adoptiekinderen en biologische kinderen dan netwerkpleeggezinnen. Deze structurele gezinskenmerken, vooral het hebben van een partner, blijken belangrijk voor het niveau van het gezinsinkomen en het “kunnen rondkomen” met het inkomen. Hoewel 71% van de Vlaamse pleegzorgers “eerder gemakkelijk” tot “zeer gemakkelijk” kan rondkomen met het beschikbaar inkomen bestaat ook een groep van 8% die “moeilijk” tot “zeer moeilijk” kunnen rondkomen. Bij bepaalde deelgroepen van pleegzorgers o.a. oudere pleegzorgers, langdurig zieken of arbeidsongeschikten, pleegzorgers zonder partner en pleeggezinnen met een laag inkomen ligt dit aandeel hoger.

Het gezondheidsprofiel van pleegzorgers toonde dat de meerderheid van de Vlaamse pleegzorgers (89%) een “goede tot uitstekende” subjectieve gezondheidsbeleving rapporteert. Het niveau van psychische klachten van Vlaamse pleegzorgers werd in beeld gebracht via de CES-D8 schaal. Ook hier werden een aantal risicofactoren in beeld gebracht. De hoogste gemiddelde score werd vastgesteld bij pleegzorgers die “zeer moeilijk” kunnen rondkomen met het beschikbaar gezinsinkomen. Ook naar de sector waarbinnen pleegzorgers actief zijn bestaan significante verschillen. VAPH-pleegzorgers laten de hoogste scores noteren. Een mogelijke verklaring ligt in het verschil in leeftijdsstructuur van pleegzorgers uit de verschillende sectoren. VAPH-pleegzorgers en OPZ Geel-pleegzorgers hebben een duidelijk ouder leeftijdsprofiel wat zich vermoedelijk doorvertaalt in een minder goede gezondheidsbeleving en meer psychische klachten. Een vraag die verder onderzoek verdient is wat de rol is van tussenliggende factoren, zoals sociale steunrelaties, die de impact van stressvolle gebeurtenissen (al dan niet verwant aan pleegzorg) op de ontwikkeling van psychische klachten kunnen mediëren.

Bibliografie

Bronselaer, J., Vandezande, V. & Verreth, K. (2011) *Een intersectorale evaluatie van de Vlaamse diensten voor pleegzorg*, Brussel: Kenniscentrum Welzijn, Volksgezondheid en Gezin.

Cole, S.A., Eamon, M.K. (2007) "Predictors of depressive symptoms among foster caregivers", *Child Abuse & Neglect*, vol. 31, pp295-310.

Cuddeback (2004) "Kinship family foster care: a methodological and substantive synthesis of research", *Children and Youth Services Review*, vol. 26, pp623-39.

Del Valle, J., López, M., Montserrat, C. & Bravo, A. (2009) "Twenty years of foster care in Spain: profiles, patterns and outcomes", *Children and Youth Services Review*, vol. 31, pp847-53.

Pleegzorg Vlaanderen (s.d.) *De pleegzorgregistratie 2009. 12 jaar pleegzorg geregistreerd*, Pleegzorg Vlaanderen.

Van de Velde, S., Bracke, P. & Levecque, K. (2010) "Gender differences in depression in 23 European countries. Cross-national variation in the gender gap in depression", *Social Science & Medicine*, vol. 71, pp305-13.

Whenan, R., Oxlad, M. & Lushington, K. (2009) "Factors associated with foster carer well-being, satisfaction and intention to continue providing out-of-home care", *Children and Youth Services Review*, vol. 31, pp752-60.

Wilson, K., Sinclair, I. & Gibbs, I. (2000) "The trouble with foster care: the impact of stressful 'events' on foster carers", *British Journal of Social Work*, vol. 30, pp193-209.

