

**De pleegzorgregistratie 2009**

**12 JAAR  
PLEEGZORG GEREgistREERD**

## **1. 12 JAAR EEN JAARLIJKSE REGISTRATIE OVER PLEEGZORG**

Pleegzorg Vlaanderen vraagt jaarlijks bij haar leden - 25 erkende diensten voor pleegzorg in Vlaanderen en Brussels Hoofdstedelijk Gewest – gegevens op over al de pleegzorgsituaties die tijdens het voorbije jaar door hen begeleid werden. Het gaat zowel over de pleegzorgsituaties die het hele jaar liepen, als de pleegzorgsituaties die in dat jaar opgestart of beëindigd werden.

De gegevens zelf zijn relatief eenvoudig en voor weinig interpretatie vatbaar: geboortedata, geslacht, nationaliteit, woonplaats, verwijzer, ... Deze gegevens worden al sedert 1998 opgevraagd. Ze leveren dus een schat aan informatie op over de evolutie van pleegzorg in Vlaanderen en Brussel- Hoofdstad van de laatste 12 jaar.

De cijfers van het Openbaar Psychiatrisch Centrum in Geel (OPZ) zijn echter niet opgenomen in deze registratie.

De cijfers van Open Thuis Volwassenen Limburg zijn sinds 2006 niet meer opgenomen in de registratie. Sedert die datum zijn zij geen lid meer van de Pleegzorg Vlaanderen.

Het aantal pleegzorgsituaties in de sector VAPH daalde sinds 2006 (zie tabel 1.2 Pleegzorgsituaties per sector). Dit kan deels te wijten zijn aan het niet meer mee registreren van Open Thuis Volwassenen Limburg. Het betreft ongeveer 80 pleegzorgsituaties. In 2009 noteren we terug een stijging van het aantal pleegzorgsituaties in de sector VAPH.

Elk jaar wordt een aspect van pleegzorg verder uitgediept in het rapport.

Voor 2009 is dat netwerkpleegzorg en pleegzorg in de provincies. Omdat diensten voor pleegzorg meer samenwerken op provinciaal vlak, leek het ons interessant om meer zicht te krijgen op pleegzorg in de provincies.

## 1. PLEEGZORGSITUATIES

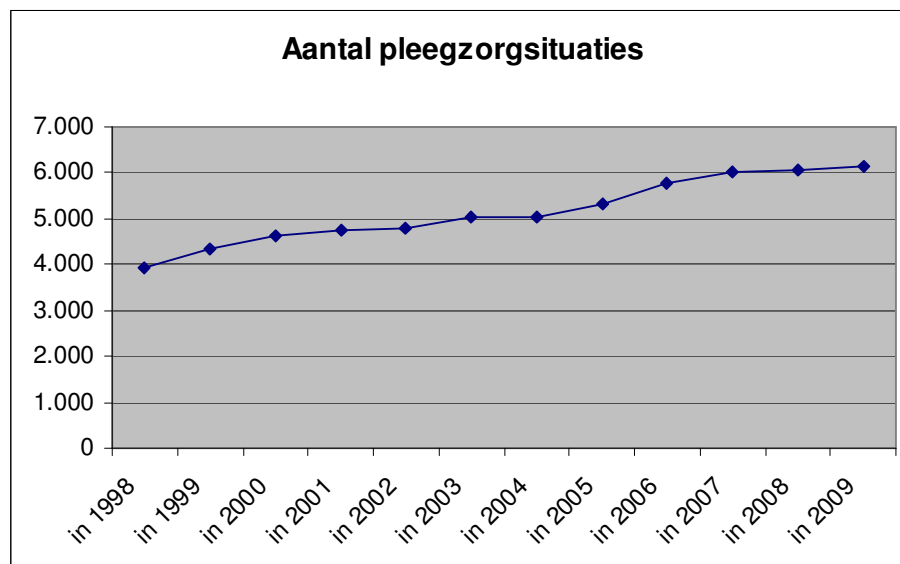
### 1.1. Globaal

Met een pleegzorgsituatie bedoelen we de opvang van pleegkinderen en pleeggasten, zowel de lopende in dat jaar, de pleegzorgsituaties die in dat jaar afgelopen zijn als de nieuwe die dat jaar opstartten.

#### Wat zeggen de cijfers?

Het aantal pleegzorgsituaties is het laatste jaar gestegen van 6.061 naar 6.129. Dat is een lichte stijging, met 1 %. Op 12 jaar tijd noteren we een stijging met 56 %.

	TOTAAL	
in 1998	3.929	100
in 1999	4.345	111
in 2000	4.645	118
in 2001	4.741	121
in 2002	4.803	122
in 2003	5.031	128
in 2004	5.050	129
in 2005	5.315	135
in 2006	5.773	147
in 2007	6.008	153
in 2008	6.061	154
in 2009	6.129	156



## 1.2. Pleegzorgsituaties naar pleegzorgsector

Pleegzorg kan ondergebracht worden in 4 sectoren.

In de Bijzondere Jeugdzorg vinden we de situaties terug waarin het Comité Bijzondere Jeugdzorg (CBJ) en de Jeugdrechtbank opdracht geven tot opvang in een pleeggezin. Het betreft kinderen en jongeren tussen de 0 en 18 jaar, eventueel verlengd tot 20 jaar.

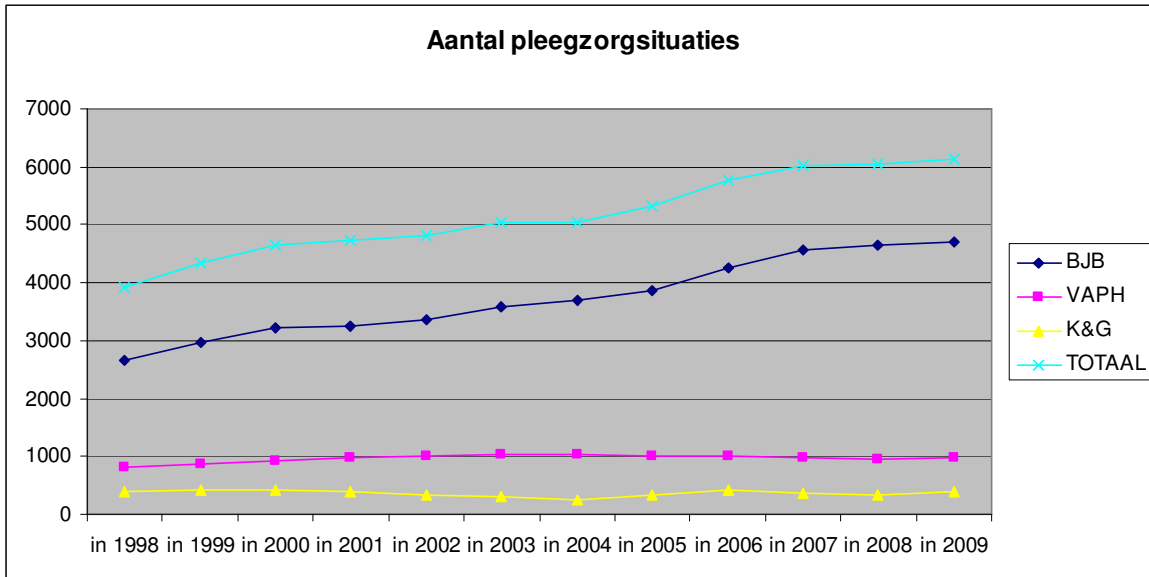
In de sector van de zorg voor personen met een handicap (VAPH) kunnen zowel kinderen of jongeren als volwassenen opgevangen worden in een pleeg- of gastgezin of begeleid worden via WOP/Ondersteund wonen.

Pleegzorg in de sector Kind en Gezin (GOP of GezinsOndersteunende Pleegzorg) werkt vooral preventief, op vraag van de ouders zelf. Hier komen veel korte en onderbroken vormen van opvang voor.

### Wat zeggen de cijfers?

- De Bijzondere Jeugdbijstand is de sterkste stijger. Het aantal pleegzorgsituaties stijgt jaar na jaar onafgebroken.
- De sector van personen met een handicap vertoont na 4 jaar van langzame daling een licht stijgende trend. De beperkte groei heeft vooral te maken met de begrensde erkenningscapaciteit.
- De gezinsondersteunende pleegzorg die zich in 2006 herpakte na een periode van moeilijke financiering, tekent na 2 jaar terug een stijging op. Het feit dat er nog altijd geen definitieve erkenningsregeling is, beperkt ernstig de groeimogelijkheden ervan.

	BJB		VAPH		K&G		OCMW	REST	TOTAAL	
in 1998	2.662	100	818	100	406	100	16	27	3.929	100
in 1999	2.974	112	878	107	434	107	17	42	4.345	111
in 2000	3.218	121	921	113	434	107	16	56	4.645	118
in 2001	3.237	122	985	120	382	94	14	123	4.741	121
in 2002	3.355	126	1.010	123	333	82	14	91	4.803	122
in 2003	3.592	135	1.027	126	309	76	11	92	5.031	128
in 2004	3.686	138	1.040	127	244	60	11	69	5.050	129
in 2005	3.868	145	1.022	125	338	83	8	79	5.315	135
in 2006	4.247	160	1.007	123	423	104	7	89	5.773	147
in 2007	4.554	171	990	121	377	93	8	79	6.008	153
in 2008	4.659	175	965	118	344	85	11	82	6.061	154
in 2009	4.709	177	979	120	385	95	7	49	6.129	156



### 1.3. Pleegzorgsituaties naar pleegzorgsoort

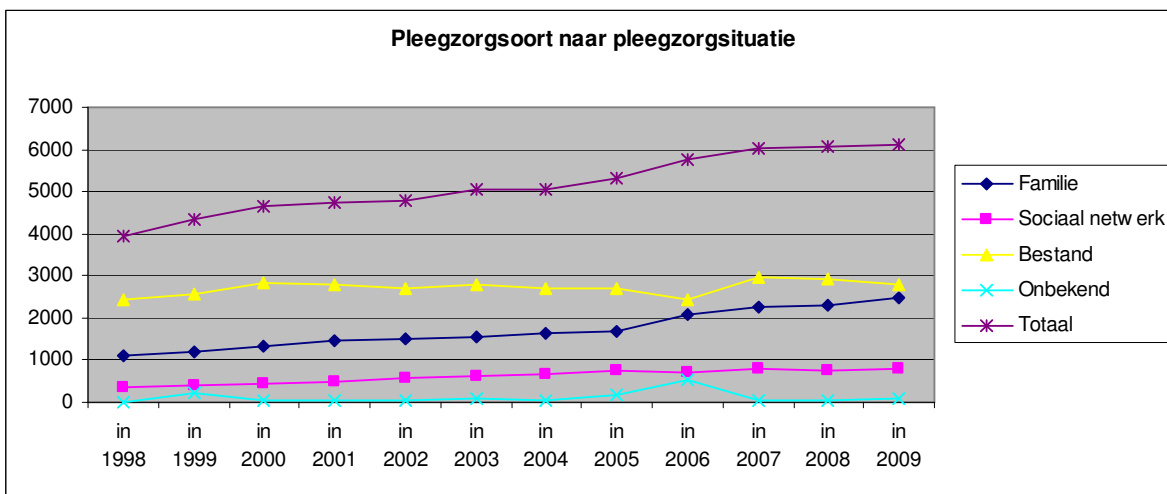
Bestandspleeggezinnen zijn pleeggezinnen die op voorhand geen band hebben met hun pleegkind of pleegvast. Bij familiepleegzorg is er een familiale band (broer, zus, grootouder, oom, tante, ...), bij sociale netwerkpleegzorg komt het pleeggezin uit de sociale omgeving van het pleegkind of de pleegvast (schooljuf, buur, ...). We noemen dit in het jargon: pleegzorgsoorten.

Vanaf 2005 vragen we bij de familiepleegzorg een onderverdeling tussen grootouders, brussen (d.w.z. broers en zussen van de cliënt) en andere familie. We geven zowel de algemene cijfers als de opsplitsing vanaf 2005.

#### Wat zeggen de cijfers?

- Het aantal pleegzorgsituaties binnen de bestandspleegzorg daalt verder. We tellen nu 2.794 bestandssituaties.
- Het aantal pleegzorgsituaties bij familiepleegzorg blijft toenemen.
- Sociale netwerkpleegzorg stijgt lichtjes.

	Familie		Sociaal netwerk		Bestand		Onbekend		Totaal	
in 1998	1.128	29%	363	9%	2.424	62%	15	0%	3.930	100
in 1999	1.178	27%	410	9%	2.554	59%	214	5%	4.356	111
in 2000	1.334	29%	465	10%	2.831	61%	30	1%	4.660	119
in 2001	1.448	30%	479	10%	2.798	59%	25	1%	4.750	121
in 2002	1.493	31%	566	12%	2.713	57%	24	1%	4.796	122
in 2003	1.561	31%	619	12%	2.779	55%	72	1%	5.031	128
in 2004	1.630	32%	676	13%	2.703	54%	41	1%	5.050	128
in 2005	1.674	31%	774	15%	2.700	51%	167	3%	5.315	135
in 2006	2.104	36%	714	12%	2.419	42%	536	9%	5.773	147
in 2007	2.238	37%	793	13%	2.953	49%	24	0%	6.008	153
in 2008	2.321	38%	770	13%	2.940	49%	30	0%	6.061	154
in 2009	2.463	40%	800	13%	2.794	46%	72	1%	6.129	156



#### 1.4. Familiepleegzorg nader bekeken

	2005	%	2006	%	2007	%	2008	%	2009	%
Familie	692	41%	567	27%	504	23%				
Familie grootouders	489	29%	729	35%	835	37%	775	33%	961	39%
Familie andere	321	19%	579	28%	635	28%	1.274	55%	1.177	48%
Familie brussen	172	10%	229	11%	264	12%	272	12%	325	13%
Totaal	1.674	100%	2.104	100%	2.238	100%	2.321	100%	2.463	100%

#### Wat zeggen de cijfers?

Omwille van het nieuwe inputprogramma in 2008, groepeerde de categorie “Familie andere” twee categorieën: “Familie” en “Familie andere” waardoor deze groep voor 2009 zeer groot is, nog bijna de helft van alle familiepleegzorg. Dit maakt het niet mogelijk om op basis van deze cijfers conclusies te trekken of tendensen te zien.

#### 1.5. Duur van de pleegzorgsituatie

In deze rubriek kijken we naar de duur van de pleegzorgsituatie per sector. We merken dat het aantal pleegzorgsituaties in de Bijzondere Jeugdzorg in 2009 terug stijgt voor de categorie minder dan 1 jaar.

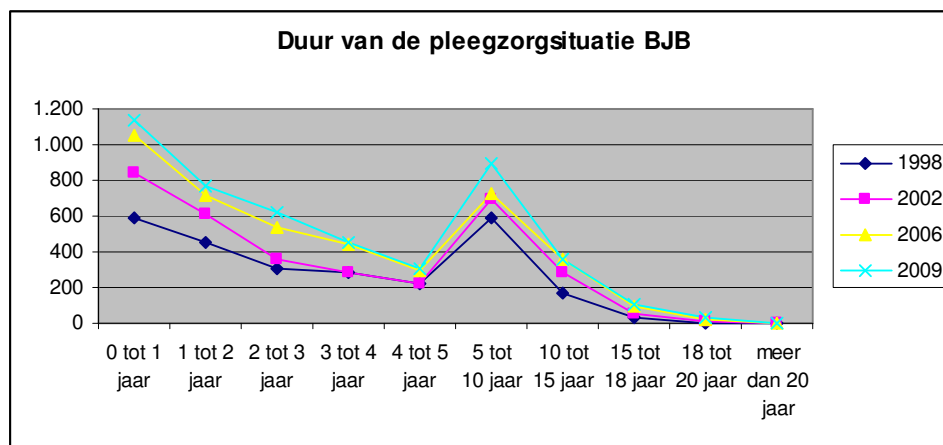
In de sector VAPH zijn geen grote verschuivingen.

Omwille van het specifieke van GOP, is het logisch dat veel pleegzorgsituaties van korte duur zijn.

Over de sectoren heen merken een grote stijging van de pleegzorgsituaties minder dan 1 jaar.

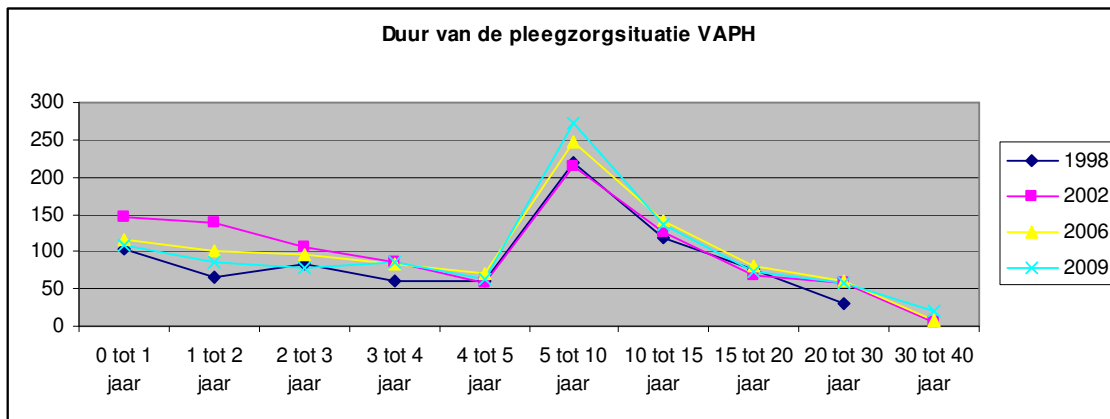
### Duur van de pleegzorgsituatie BJZ

	1998	1999	2000	2001	2002	2003	2004	2005	2006	2007	2008	2009	%
0 tot 1 jaar	594	761	899	820	840	905	858	795	1.051	1.155	918	1.140	24%
1 tot 2 jaar	450	507	554	552	615	640	717	725	721	850	818	769	16%
2 tot 3 jaar	309	327	350	387	353	428	472	530	534	501	597	623	13%
3 tot 4 jaar	284	247	246	268	283	272	322	367	441	410	365	453	10%
4 tot 5 jaar	225	244	195	201	222	231	210	274	292	355	351	306	6%
5 tot 10 jaar	592	635	692	672	697	700	685	687	731	806	897	895	19%
10 tot 15 jaar	170	214	233	277	280	325	339	359	356	357	366	356	8%
15 tot 18 jaar	28	35	39	50	52	55	70	78	98	110	120	104	2%
18 tot 20 jaar	5	3	9	9	7	11	9	13	17	8	26	29	1%
meer dan 20 jaar	1	1			1		2	3	3	2	4	4	0%
onbekend	4		1	1	5	25	2	37	2		197	30	1%
<b>Totaal</b>	<b>2.662</b>	<b>2.974</b>	<b>3.218</b>	<b>3.237</b>	<b>3.355</b>	<b>3.592</b>	<b>3.686</b>	<b>3.868</b>	<b>4.246</b>	<b>4.554</b>	<b>4.659</b>	<b>4.709</b>	<b>100%</b>



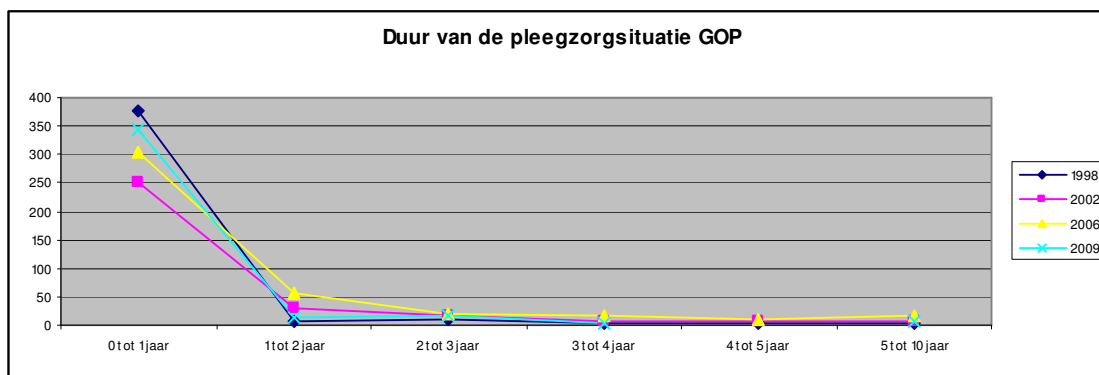
### Duur van de pleegzorgsituatie VAPH

	1998	1999	2000	2001	2002	2003	2004	2005	2006	2007	2008	2009	%
0 tot 1 jaar	104	143	143	157	146	139	145	82	116	110	98	109	11%
1 tot 2 jaar	65	101	119	134	139	122	114	115	102	96	82	86	9%
2 tot 3 jaar	84	59	82	97	106	116	98	98	97	87	77	78	8%
3 tot 4 jaar	60	72	57	68	86	84	92	85	83	77	76	85	9%
4 tot 5 jaar	61	49	65	48	59	77	72	88	71	76	71	62	6%
5 tot 10 jaar	219	225	212	222	215	212	210	248	248	263	275	272	28%
10 tot 15 jaar	118	109	118	128	127	131	149	149	140	138	135	136	14%
15 tot 20 jaar	76	66	69	69	68	62	60	80	80	77	87	74	8%
20 tot 30 jaar	29	54	56	60	59	57	68	72	60	54	52	57	6%
30 tot 40 jaar				1	4		1	3	7	11	11	20	2%
onbekend	2	0			1	27	31	2	3	1	1		
<b>Totaal</b>	<b>818</b>	<b>878</b>	<b>921</b>	<b>984</b>	<b>1010</b>	<b>1.027</b>	<b>1.040</b>	<b>1.022</b>	<b>1.007</b>	<b>990</b>	<b>965</b>	<b>979</b>	<b>100%</b>



### Duur van de pleegzorgsituatie GOP

	1998	1999	2000	2001	2002	2003	2004	2005	2006	2007	2008	2009	%
0 tot 1 jaar	378	404	388	331	251	250	195	259	303	256	168	343	89%
1 tot 2 jaar	8	17	28	28	29	24	16	29	56	74	44	12	3%
2 tot 3 jaar	9	6	10	12	16	12	10	19	19	23	18	18	5%
3 tot 4 jaar	3		2	5	5	7	8	10	16	6	8	3	1%
4 tot 5 jaar	2	2	1	2	5	2	6	7	10	5	7		
5 tot 10 jaar	4	4	4	4	6	13	7	13	17	11	12	5	1%
10 jaar en meer											3	1	0%
onbekend	2		1		1	1	2	1	2	2	84	3	1%
<b>Totaal</b>	<b>406</b>	<b>433</b>	<b>434</b>	<b>382</b>	<b>313</b>	<b>309</b>	<b>244</b>	<b>338</b>	<b>423</b>	<b>377</b>	<b>344</b>	<b>385</b>	<b>100%</b>

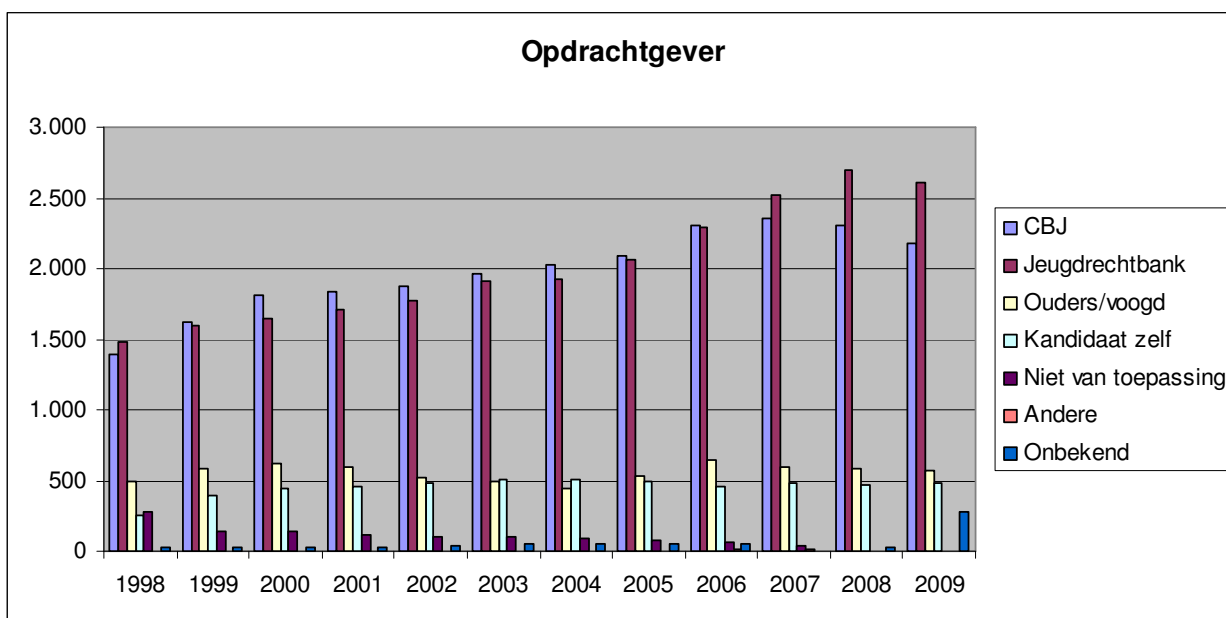


## 1.6. Opdrachtgever

In deze rubriek bekijken we wie de opdracht gaf tot pleegzorg. Sinds 2007 is de balans tussen het Comité Bijzondere Jeugdzorg (vrijwillig) en de Jeugdrechtbank (gedwongen) omgeslagen.

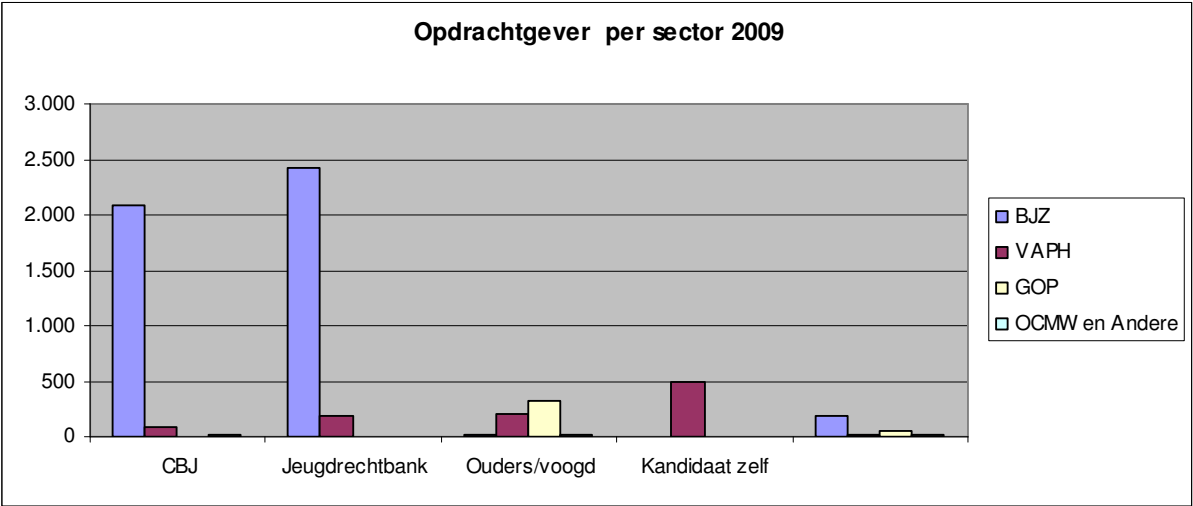
### Opdrachtgever

	1998	1999	2000	2001	2002	2003	2004	2005	2006	2007	2008	2009	%
CBJ	1.395	1.617	1.806	1.837	1.878	1.961	2.025	2.092	2.306	2.349	2.300	2.182	36%
Jeugdrechtbank	1.475	1.593	1.647	1.714	1.777	1.912	1.928	2.062	2.290	2.521	2.690	2.612	43%
Ouders/voogd	498	581	616	598	521	499	445	527	641	594	581	566	9%
Kandidaat zelf	252	393	437	455	476	510	505	500	457	478	470	486	8%
Niet van toepassing	276	145	135	116	107	102	93	77	60	43			
Andere						2	3	4	18	17			
Onbekend	30	21	19	30	37	46	51	53	50	6	20	283	5%
<b>Totaal</b>	<b>3.896</b>	<b>4.329</b>	<b>4.641</b>	<b>4.720</b>	<b>4.759</b>	<b>4.986</b>	<b>4.999</b>	<b>5.262</b>	<b>5.772</b>	<b>6.002</b>	<b>6.041</b>	<b>6.129</b>	100%



### Opdrachtgever 2009

	BJZ	VAPH	GOP	OCMW en Andere	Totaal	%
CBJ	2.077	92		13	<b>2.182</b>	36%
Jeugdrechtbank	2.422	182		8	<b>2.612</b>	43%
Ouders/voogd	21	207	327	11	<b>566</b>	9%
Kandidaat zelf	2	484			<b>486</b>	8%
Onbekend	187	14	58	24	<b>283</b>	5%
<b>Totaal</b>	<b>4.709</b>	<b>979</b>	<b>385</b>	<b>56</b>	<b>6.129</b>	100%



## 2. PLEEGKINDEREN EN PLEEGGASTEN

### 2.1. Het aantal

De 25 diensten voor pleegzorg erkend door de Vlaamse overheid begeleiden zowel minderjarigen als meerderjarigen.

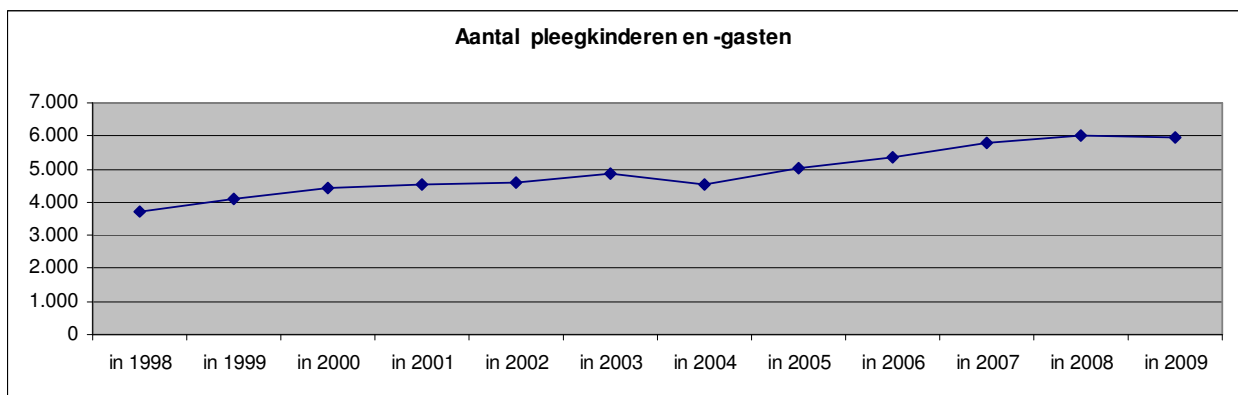
De minderjarige cliënten zijn tussen 0 en 18 jaar. We noemen hen in de registratie 'pleegkinderen' ook al zijn ze bvb. 15 jaar. De meerderjarige cliënten noemen we 'pleeggasten'.

#### Wat zeggen de cijfers?

Het aantal pleegkinderen en pleeggasten is het laatste jaar ongeveer gelijk gebleven van 5.990 naar 5.988.

Dit bedekt allicht een complexe realiteit. Voor veel pleegkinderen en pleeggasten is pleegzorg een zeer goede oplossing. Pleegzorg biedt hen een warme, veilige thuis op een ogenblik dat zij als kind of als jongere tijdelijk niet bij hun ouders terecht kunnen of zij als volwassene (nog) geen eigen thuis kunnen maken of niet in staat zijn om zonder ondersteuning alleen te wonen (WOP).

	in 1998	in 1999	in 2000	in 2001	in 2002	in 2003	in 2004	in 2005	in 2006	in 2007	in 2008	in 2009
	3.741	4.120	4.411	4.522	4.589	4.851	4.529	5.051	5.362	5.772	5.990	5.988
1998=100	100	110	118	121	123	130	121	135	143	154	160	160



## 2.2. Aantal cliënten per pleegzorgsector

De evolutie van het aantal pleegkinderen en pleeg gasten wordt door verschillende factoren bepaald.

De BJB kent geen erkenningsplafond. Zolang diensten voor pleegzorg erkend binnen deze pleegzorgsector voldoende geselecteerde pleeggezinnen kunnen inzetten, kan een vraag naar pleegzorg ingevuld worden.

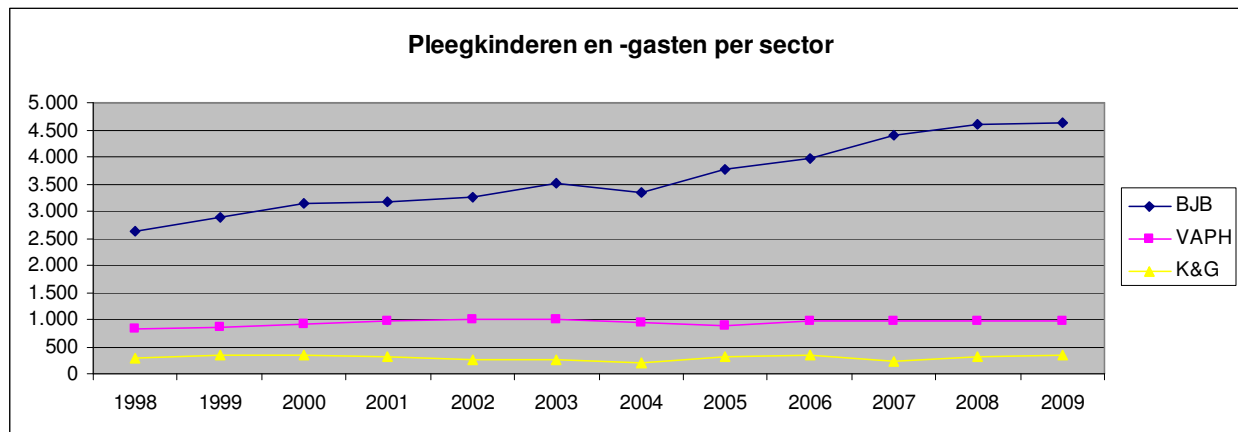
Het VAPH heeft aan de diensten voor pleegzorg wel een erkenningsplafond opgelegd. Daar kan de hulpvraag van een cliënt – hoe terecht ook – lang niet altijd worden ingevuld.

De Gezinsondersteunende pleegzorg gefinancierd door Kind en Gezin kampt de laatste jaren met zeer onduidelijke financieringsvooruitzichten. Daardoor alleen al hebben zij lang niet alle hulpvragen kunnen invullen.

### Wat zeggen de cijfers?

- De lichte stijging van het aantal cliënten vinden we terug in de 3 sectoren.
- De daling situeert zich bij OCMW en Andere.

	1998	1999	2000	2001	2002	2003	2004	2005	2006	2007	2008	2009	%
BJB	2.624	2.895	3.132	3.158	3.254	3.505	3.334	3.781	3.975	4.390	4.610	4.622	77,2%
VAPH	816	856	904	960	992	1.013	933	880	962	969	965	976	16,3%
K&G	282	335	332	303	252	262	202	305	345	217	323	337	5,6%
OCMW	16	17	14	13	11	10	8	8	5	8	11	7	0,1%
ANDERE	23	40	54	116	93	74	45	50	67	77	77	46	0,8%
GEEN	3	1	1	1	1	0	1	1	3	0		0	0,0%
ONBEKEND	1	11	13	10	9	15	6	26	5	0	4	0	0,0%
TOTAAL	3.765	4.155	4.450	4.561	4.612	4.879	4.529	5.051	5.362	5.661	5.990	5.988	100,0%



## 2.3. Leeftijd van de pleegkinderen en pleeggasten

### 2.3.1. Absoluut

De leeftijdsverdeling van de pleegkinderen en de pleeggasten verandert sedert 1998 niet beduidend. De grootste groepen blijven de minderjarige pleegkinderen.

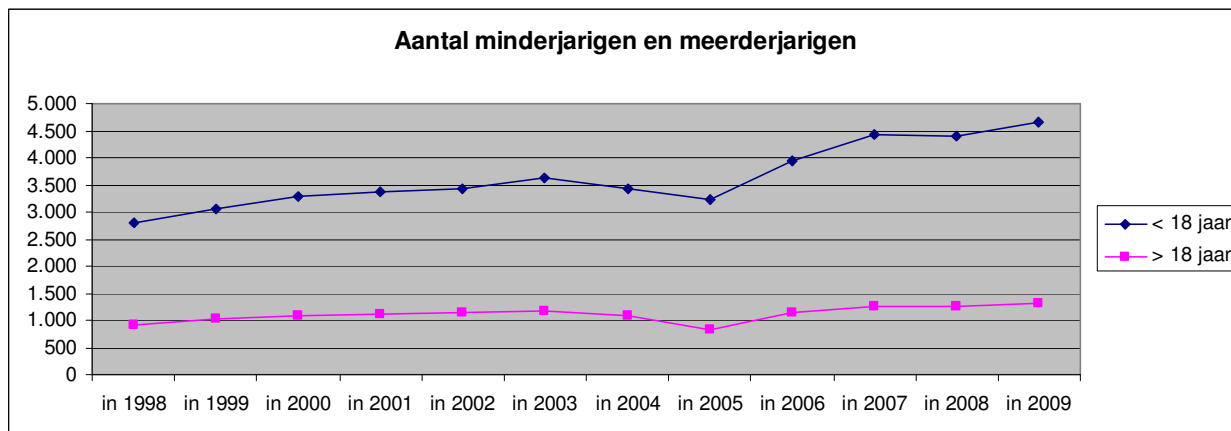
	1998	1999	2000	2001	2002	2003	2004	2005	2006	2007	2008	2009	%
0-2 jaar	261	310	296	314	296	354	307	288	387	432	415	443	7,4%
3-5 jaar	476	514	603	613	590	637	561	551	706	759	777	866	14,5%
6-8 jaar	627	629	614	584	623	689	577	508	660	767	804	892	14,9%
9-11 jaar	538	597	661	678	615	617	554	526	633	735	738	765	12,8%
12-14 jaar	491	544	621	621	646	716	634	605	685	731	711	781	13,0%
15-17 jaar	582	668	714	754	719	776	783	760	867	1006	944	915	15,3%
18-20 jaar	400	502	489	493	477	510	450	468	546	496	494	553	9,2%
21-30 jaar	123	135	138	147	152	156	138	55	119	267	259	271	4,5%
31-40 jaar	138	108	150	148	138	128	98	108	89	72	81	87	1,5%
41-50 jaar	94	102	112	123	133	135	122	55	125	132	130	105	1,8%
51-60 jaar	71	118	97	111	133	141	148	70	149	137	142	143	2,4%
61-70 jaar	73	74	75	100	98	110	93	39	82	98	102	109	1,8%
71-80 jaar	34	38	47	32	29	27	36	18	37	34	36	38	0,6%
81+	1	1	1	4	5	4	6	7	7	11	13	13	0,2%
Onbekend	21	4	42	28	27	31	22	993	270	95	344	7	0,1%
<b>TOTAAL</b>	<b>3.930</b>	<b>4.344</b>	<b>4.660</b>	<b>4.750</b>	<b>4.681</b>	<b>5.031</b>	<b>4.529</b>	<b>5.051</b>	<b>5.362</b>	<b>5.772</b>	<b>5.990</b>	<b>5.988</b>	100,0%
	100	111	119	121	119	128	115	129	136	147	152	152	

### 2.3.2. Verhouding minder- en meerderjarigen

Door een gewijzigde manier van opvragen (de juiste geboortedatum ipv. het geboortjaar) noteren we in 2005 en 2006 en 2008 veel 'onbekenden'. In 2009 is het aantal onbekenden tot 7 herleid.

We merken dat de verhouding tussen het aantal minderjarigen en meerderjarigen evolueert naar een grotere groep minderjarigen. Allicht komt dit door de grote toename in de Bijzondere Jeugdbijstand. Noteerden we tot nog toe een verhouding van 3 minderjarigen op 1 meerderjarige, dan evolueert die verhouding meer naar 4 op 1.

	< 18 jaar	%	> 18 jaar	%	onbekend	Totaal
in 1998	2.793	74,7	927	24,8	21	3.741
in 1999	3.070	74,5	1.034	25,1	16	4.120
in 2000	3.291	74,6	1.078	24,4	42	4.411
in 2001	3.372	74,6	1.122	24,8	28	4.522
in 2002	3.425	74,6	1.137	24,8	27	4.589
in 2003	3.640	75,0	1.180	24,3	31	4.851
in 2004	3.416	75,4	1.091	24,1	22	4.529
in 2005	3.238	64,1	820	16,2	993	5.051
in 2006	3.938	73,4	1.154	21,5	270	5.362
in 2007	4.430	76,7	1.247	21,6	95	5.772
in 2008	4.389	73,3	1.257	21,0	344	5.990
in 2009	4.662	77,9	1.319	22,0	7	5.988



### 2.3.3. De aard van de handicap

Sedert 2005 beschikken we ook over betrouwbare gegevens over de aard van de handicap bij de pleegkinderen en de pleeggasten. Uit onderstaande tabel leren we dat bij 983 van de 5.988 pleegkinderen en pleeggasten minstens één handicap wordt vermeld. Dat is bij 16 % van hen. Het gaat in hoofdzaak om een licht tot matig mentale handicap.

We noteren ook 149 cliënten met een motorische handicap en 151 met een vorm van gedragsstoornissen, psychische problemen of autisme-spectrumstoornissen.

## Handicap

	2005		2006		2007		2008		2009	
	Hand . 1	Hand . 2	Hand . 1	Hand . 2	Hand . 1	Hand . 2	Hand . 1	Hand . 2	Hand . 1	Hand . 2
11. mentale handicap: licht mentaal	378	9	426	12	433	7	424	12	417	15
12. mentale handicap: matig mentaal	290	8	338	6	319	9	328	9	337	9
13. mentale handicap: ernstig mentaal	33		47		46		44		45	
14. mentale handicap: diep mentaal	4	3	2	9	3	9	31	7	26	10
19. mentale handicap: zwak begaafd			1	1		1		1		2
3. ernstig/diep mentaal	42		40		30					
21. zintuiglijke handicap: visueel	13	5	12	8	12	5	12	6	11	7
22. zintuiglijke handicap: auditief	2	2	9	12	5	8	14	16	13	12
23. zintuiglijke handicap: andere			1		1		7	5	7	5
29. zintuiglijke handicap: marginaal				1		1				
31. fysieke handicap: motorische handicap	45	21	43	26	42	30	49	33	53	32
32. fysieke handicap: chronische handicap	4	2	3	5	3	4	1	5		4
33. fysieke handicap: andere		1	1	2	1	1	1	1	1	2
39. fysieke handicap: marginaal				1		1		1		2
4. karaktergestoord	21	17	17	6	8	6				
41. ernstige gedragsstoornissen	10	18	19	18	24	16	25	19	27	23
42. psychische/psychiatrische stoornissen	3		1	15	2	16	5	18	4	14
43. psychische en gedragsstoornissen: andere			5	2	4	3	3	2	11	7
5. Spraak- en taalstoornissen / communicatieve handicap				3		3		3	1	5
6. autisme/ spectrumstoornissen	13	1	20	6	18	6	20	13	23	25
7. cognitieve stoornissen			5	4	5	4	5	4	6	4
8. vermoeden van ontwikkelingsachterstand								1		1
6. gehoor- en spraakgestoord	14	16	5	4	9	9				
blanco	8		7		4				1	
<b>Totaal</b>	<b>880</b>	<b>103</b>	<b>1002</b>	<b>141</b>	<b>969</b>	<b>139</b>	<b>969</b>	<b>156</b>	<b>983</b>	<b>179</b>

### 2.3.4. Verblijf vooraf

Ook het verblijf vooraf is een relatief nieuw betrouwbaar gegeven.

	2005	2006	2007	2008	2009
Ouders	713	74	233		
Vader of moeder	463	848	970	1008	972
Beide ouders	276	783	449	644	595
<b>Subtotaal</b>	<b>1.452</b>	<b>1.705</b>	<b>1.652</b>	<b>1.652</b>	<b>1.567</b>
<b>% Subtotaal</b>	<b>29%</b>	<b>30%</b>	<b>29%</b>	<b>28%</b>	<b>26%</b>
Woont alleen	48	64	65	76	82
Familie/vrienden	476	621	626	666	656
<b>Subtotaal</b>	<b>524</b>	<b>685</b>	<b>691</b>	<b>742</b>	<b>738</b>
<b>% Subtotaal</b>	<b>10%</b>	<b>12%</b>	<b>12%</b>	<b>12%</b>	<b>12%</b>
Huidig pleeggezin	1.005	1.149	1.067	1.135	1.185
Ander pleeggezin	320	286	415	430	451
Opvanggezin	11				
Adoptiegezin	2	2			2
<b>Subtotaal</b>	<b>1.338</b>	<b>1.437</b>	<b>1.482</b>	<b>1.565</b>	<b>1.638</b>
<b>% Subtotaal</b>	<b>26%</b>	<b>25%</b>	<b>26%</b>	<b>26%</b>	<b>27%</b>
Ziekenhuis	195	219	230	236	226
BJZ voorziening	573	553	683	690	687
K&G voorziening	560	555	625	716	697
VAPH voorziening	105	114	107	99	96
Internaat	4				
Observatiecentrum		2	4		
<b>Subtotaal</b>	<b>1.437</b>	<b>1.443</b>	<b>1.649</b>	<b>1.741</b>	<b>1.706</b>
<b>% Subtotaal</b>	<b>28%</b>	<b>25%</b>	<b>29%</b>	<b>29%</b>	<b>28%</b>
Psychiatrische voorziening	47	40	37	38	38
Asielcentrum	19	11	15		
Instelling	11	114			
<b>Subtotaal</b>	<b>77</b>	<b>165</b>	<b>52</b>	<b>38</b>	<b>38</b>
<b>% Subtotaal</b>	<b>2%</b>	<b>3%</b>	<b>1%</b>	<b>1%</b>	<b>1%</b>
Onbekend	81	110	156	7	195
Andere	78	111	39	48	45
Blanco	64	73	51	197	61
<b>Subtotaal</b>	<b>223</b>	<b>294</b>	<b>246</b>	<b>252</b>	<b>301</b>
<b>% Subtotaal</b>	<b>4%</b>	<b>5%</b>	<b>4%</b>	<b>4%</b>	<b>5%</b>
<b>Totaal</b>	<b>5.051</b>	<b>5.729</b>	<b>5.772</b>	<b>5.990</b>	<b>5.988</b>

We stellen vast dat 26% van de cliënten voordien bij hun ouder(s) woonden, dat bijna 20% al in het pleeggezin woonde op het moment dat de pleegzorgsituatie als dusdanig erkend werd, dat

7,5 % van bij een ander pleeggezin kwam en dat eveneens 1 op 4 voordien in een instelling of voorziening verbleef.

#### Verblijf vooraf 2009

	BJZ	VAPH	GOP	Rest	Totaal
vader of moeder	631	88	232	21	972
beide ouders	419	124	44	8	595
<b>Subtotaal</b>	<b>1.050</b>	<b>212</b>	<b>276</b>	<b>29</b>	<b>1.567</b>
<b>%</b>	<b>23%</b>	<b>22%</b>	<b>82%</b>	<b>55%</b>	<b>26%</b>
woont alleen	3	79			
familie/vrienden	598	46	10	2	656
	13%	5%	3%	4%	11%
huidig pleeggezin	798	378	2	7	1.185
ander pleeggezin	397	40	10	4	451
adoptiegezin	1	1			
<b>Subtotaal</b>	<b>1.196</b>	<b>419</b>	<b>12</b>	<b>11</b>	<b>1.636</b>
<b>%</b>	<b>26%</b>	<b>43%</b>	<b>4%</b>	<b>21%</b>	<b>27%</b>
ziekenhuis	182	27	15	2	226
BJZ voorziening	647	35	5		687
K&G voorziening	657	37	2	1	697
VAPH voorziening	15	80		1	96
<b>Subtotaal</b>	<b>1.501</b>	<b>179</b>	<b>22</b>	<b>4</b>	<b>1.706</b>
<b>%</b>	<b>32%</b>	<b>18%</b>	<b>7%</b>	<b>8%</b>	<b>%</b>
psychiatrische voorziening	16	21	1		38
onbekend	179	9	7		195
andere	34	11			45
blanco	45		9	7	61
<b>Totaal</b>	<b>4.622</b>	<b>976</b>	<b>337</b>	<b>53</b>	<b>5.988</b>

In bovenstaande tabel valt vooral op dat er in de sector VAPH beduidend meer begeleidingsaanvragen zijn, dat het pleegkind of de pleeggast al in het gezin verblijft op het moment dat een dienst voor pleegzorg de begeleiding start.

Bij GOP komen de meeste pleegkinderen rechtstreeks van bij hun ouders. Vermits GOP op vraag van de ouders georganiseerd wordt, zonder tussenkomst van een verwijzer, lijkt dit logisch.

Voor de sector BJZ valt op dat er ongeveer evenveel pleegkinderen uit een Kind en Gezin voorziening komen (waarschijnlijk vooral CKG's) dan uit een voorziening BJZ (andere dan pleegzorg).

### 3. PLEEGGEZINNEN EN GASTGEZINNEN

Een pleeg- of gastgezin is een gezin, een alleenstaande of een andere leefgemeenschap die respectievelijk een pleegkind of een pleeggast thuis opvangt of een volwassene met een handicap ondersteunt die alleen woont. Het kan zowel gaan over familie van de cliënt, iemand uit het sociale netwerk als iemand onbekend aan de cliënt (een zgn. bestandsgezin) die zich aanmeldt bij de dienst voor pleegzorg.

In de registratie gebruiken we voor de eenvoud de algemene term pleeggezinnen.

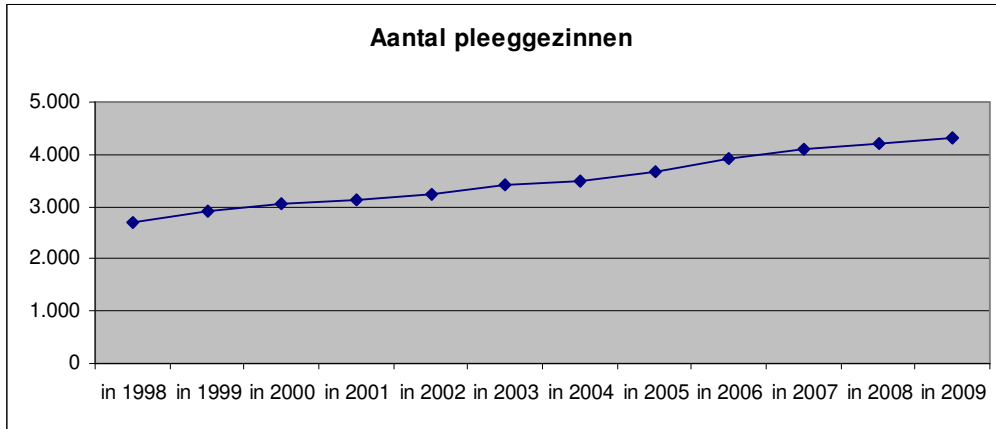
#### 3.1. Aantal pleeggezinnen

We herhalen hier dat pleeggezinnen zowel bestandspleeggezinnen kunnen zijn, als gezinnen die iemand uit hun familie opvangen – de familiepleeggezinnen – of iemand uit hun directe omgeving waarmee ze geen familiale band hebben – de sociale netwerkpleeggezinnen. Familiepleeggezinnen mogen geen directe afstammingsband hebben met hun pleegkind of pleeggast. Broers of zussen (de zgn. brussen), grootouders, ooms en tantes, neven en nichten kunnen dus wel.

#### Wat zeggen de cijfers?

Het aantal pleeggezinnen blijft verder stijgen: van 4.216 in 2008 naar 4.325 in 2009. Dat is een stijging met bijna 3 % op een jaar tijd. Sedert 1998 is dat een stijging met 61 %.

in 1998	2.682	100
in 1999	2.897	108
in 2000	3.065	114
in 2001	3.146	117
in 2002	3.246	121
in 2003	3.415	127
in 2004	3.489	130
in 2005	3.656	136
in 2006	3.938	147
in 2007	4.117	154
in 2008	4.216	157
in 2009	4.325	161



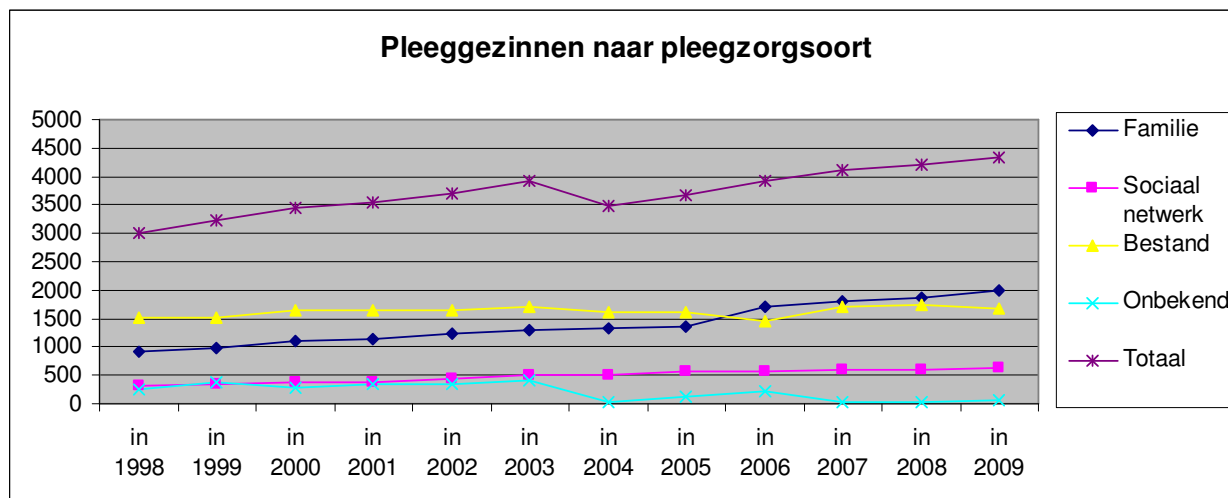
### 3.2. Aantal pleeggezinnen naar pleegzorgsoort

Ook deze evolutie kan een complexere werkelijkheid bedekken. Zoals we al gemerkt hebben kan de pleegzorgsoort – bestandspleegzorg of netwerkpleegzorg – een zeer belangrijk verschil met zich meebrengen.

#### Wat zeggen de cijfers?

- Het aantal bestandspleeggezinnen daalt terug.
- Het aantal familiepleeggezinnen blijft stijgen.
- De familiepleeggezinnen zijn sinds 4 jaar met meer dan de bestandspleeggezinnen.
- Het aantal sociale netwerkpleeggezinnen stijgt terug.

	<b>Familie</b>	<b>%</b>	<b>Sociaal netwerk</b>	<b>%</b>	<b>Bestand</b>	<b>%</b>	<b>Onbekend</b>	<b>%</b>	<b>Totaal</b>
in 1998	909	30%	313	10%	1.521	51%	252	8%	<b>2.995</b>
in 1999	978	30%	340	11%	1.530	47%	389	12%	<b>3.237</b>
in 2000	1.112	32%	391	11%	1.659	48%	294	9%	<b>3.456</b>
in 2001	1.145	32%	388	11%	1.655	47%	346	10%	<b>3.534</b>
in 2002	1.227	33%	455	12%	1.660	45%	359	10%	<b>3.701</b>
in 2003	1.294	33%	509	13%	1.718	44%	403	10%	<b>3.924</b>
in 2004	1.330	38%	507	15%	1.619	46%	33	1%	<b>3.489</b>
in 2005	1.361	37%	572	16%	1.601	44%	122	3%	<b>3.656</b>
in 2006	1.702	43%	557	14%	1.445	37%	234	6%	<b>3.938</b>
in 2007	1.789	43%	603	15%	1.702	41%	23	1%	<b>4.117</b>
in 2008	1.865	44%	590	14%	1.735	41%	26	1%	<b>4.216</b>
in 2009	1.980	46%	620	14%	1.663	38%	62	1%	<b>4.325</b>



### 3.3. De pleegouders

De jaarlijkse registratie van Pleegzorg Vlaanderen registreert gegevens over de pleeggezinnen en hoe die samengesteld zijn. Daardoor kunnen we ook een aantal gegevens presenteren over de mannen en de vrouwen die een pleeggezin vormen.

Omwille van het groot aantal onbekenden moeten we voor de meeste gegevens met voorlopige conclusies en vermoedens stellen. We hopen dit euvel de volgende jaren te kunnen bijstellen.

#### 3.3.1. Het geslacht van de pleegouders

Het zal niemand verwonderen dat de meerderheid van de pleegouders vrouw is. Toch stellen we vast dat er ook zeer veel mannen betrokken zijn bij pleegzorg. Meestal gaat het om pleegvaders die samen met een pleegmoeder een pleeggezin vormen. In de tabel merken we amper evolutie in de verhouding mannen en vrouwen in de laatste 5 jaar.

	2005		2006		2007		2008		2009	%
Man	2.788	44%	3.001	45%	3.140	44%	3.231	44%	3.263	44%
Vrouw	3.480	56%	3.735	55%	3.919	56%	4.069	56%	4.119	56%
<b>Totaal</b>	<b>6.268</b>	100%	<b>6.736</b>	100%	<b>7.059</b>	100%	<b>7.300</b>	100%	<b>7.382</b>	100%

#### 3.3.2. De leefsituatie van de pleegouders

Een groot aantal pleegouders is samenwonend met een partner. Door de grote groep onbekenden in 2008 en 2009 kunnen we de vergelijking met de andere jaren niet maken. We gaan er echter van uit dat de verhouding niet erg gewijzigd zal zijn.

	2006		2007		2008		2009	%
Alleenstaand	980	24,9%	1.023	24,8%	895	21,2%	961	22,2%
Samenwonend (gehuwd of niet)	2.906	73,9%	3.050	74,1%	2.753	65,3%	2.720	62,9%
Onbekend	44	1,1%	33	0,8%	556	13,2%	627	14,5%
Andere			11	0,3%	12	0,3%	17	0,4%
<b>Totaal</b>	<b>3.930</b>	<b>100%</b>	<b>4.117</b>	<b>100%</b>	<b>4.216</b>	<b>100%</b>	<b>4.325</b>	<b>100%</b>

Ook deze cijfers kunnen een meer complexe situatie bedekken.

Uit onderstaande tabel blijkt dat er beduidend meer alleenstaande vrouwen pleegzorgactief zijn dan mannen. Toch is de grootste groep samenwonend, al dan niet gehuwd. Van de 165 alleenstaande mannen, is 85 familie van het pleegkind of de pleegvast. Van de alleenstaande vrouwen is dit 418 van de 794.

	M	V	Totaal	%
Alleenstaand	165	794	959	13%
Samenwonend (gehuwd of niet)	2.631	2.660	5.291	73%
Andere samenlevingsvormen	7	16	23	0%
Blanco	426	591	1.017	14%
<b>Totaal</b>	<b>3.229</b>	<b>4.061</b>	<b>7.290</b>	<b>100%</b>

### 3.3.3. Het opleidingsniveau van de pleegouders

Sedert 2005 wordt bij de diensten voor pleegzorg ook gepeild naar het opleidingsniveau van hun pleegouders. Ook dit jaar vinden we veel niet ingevulde of onbekende gegevens.

We kunnen dan ook geen algemeen geldende conclusies uit deze gegevens trekken.

We vermoeden dat pleegouders een grote verscheidenheid aan opleidingen achter de rug hebben. Ook hier hopen we de volgende jaren een diepgaandere analyse te kunnen doorvoeren.

	M				V			
	2006	2007	2008	2009	2006	2007	2008	2009
Geen diploma	53	45	48	44	103	107	105	107
LO	245	255	295	283	341	345	411	412
LSO	37	39	0	6	40	53	0	8
BSO	319	321	413	463	439	451	541	577
TSO	336	338	369	387	288	282	307	327
ASO	214	225	299	324	294	298	425	450
HOBUE	372	411	429	493	537	585	626	677
Unief	183	207	273	246	142	169	191	204
Onbekend	1.242	1.299	1.101	1.034	1.551	1.629	1.467	1.406
<b>Totaal</b>	<b>3.001</b>	<b>3.140</b>	<b>3.227</b>	<b>3.280</b>	<b>3.735</b>	<b>3.919</b>	<b>4.073</b>	<b>4.168</b>

### 3.3.4. De professionele situatie van de pleegouders

De registratie peilt sedert enkele jaren ook naar de professionele situatie van de pleegouders. Maar ook voor dit gegeven noteren we nog zeer veel onvolledige gegevens. De conclusies zijn dan ook meer vermoedens. Ook voor dit gegeven hopen we de volgende jaren betere cijfers te kunnen presenteren.

Door het aanpassen van het programma, wordt de categorie Inactief vanaf 2008 opgesplitst in 3 keuzemogelijkheden: vervangingsinkomen, student en huisvrouw/-man. In de grote groep van Inactief zitten dus bijvoorbeeld huisvrouwen en gepensioneerden (= vorm van vervangingsinkomen) inbegrepen. Dit kan een verklaring zijn voor de grotere groep Inactief bij de vrouwen.

Verder kunnen we vaststellen dat er relatief meer werkende pleegvaders zijn dan pleegmoeders. In welke mate dit verschilt van de gemiddelde Vlaamse bevolking kan met deze onvolledige gegevens niet uitgemaakt worden.

	M				V			
	2006	2007	2008	2009	2006	2007	2008	2009
Werkend (minimum 8 uur/week betalend)	1.823	1.772	1.894	1.990	1.551	1.544	1.744	1.816
Inactief	635	613	546	258	1.478	1.378	1.087	621
Inactief-vervangingsinkomen	0	0	132	406	0	0	189	435
Inactief-student	0	0	2	2	0	0	3	8
Inactief-huisvrouw/-man	0	0	1	10	0	0	119	403
Onbekend	48	440	653	593	75	592	909	820
Blanco	495	253	7	21	631	321	22	65
<b>Totaal</b>	<b>3.001</b>	<b>3.078</b>	<b>3.235</b>	<b>3.280</b>	<b>3.735</b>	<b>3.835</b>	<b>4.073</b>	<b>4.168</b>

### 3.3.5. Leeftijd van de pleegouders

Als we de leeftijd bekijken valt op dat in vergelijking met de bestandspleegouders, de familiepleegouders ouder zijn. Dit heeft waarschijnlijk te maken met de groep van grootouders die hun kleinkinderen opvangen in de grootste sector, de Bijzondere Jeugdbijstand. De cijfers in de onderstaande tabellen zijn gebaseerd op het aantal pleegzorgsituaties.

#### Leeftijd pleegouder per soort pleegzorg naar pleegzorgsituaties

Bestand	1998		2002		2006		2008		2009	
	PO A	PO B	PO A	PO B	PO A	PO B	PO A	PO B	PO A	PO B
18-20 jaar	0	0	0	0	0	1	0	3	0	1
20-30 jaar	72	104	65	97	25	43	54	88	44	80
30-40 jaar	569	590	541	595	269	288	435	485	425	496
40-50 jaar	997	897	1.193	1.053	845	797	1.097	998	1.050	914
<b>Subtotaal</b>	<b>1.638</b>	<b>1.591</b>	<b>1.799</b>	<b>1.745</b>	<b>1.139</b>	<b>1.129</b>	<b>1.586</b>	<b>1.574</b>	<b>1.519</b>	<b>1.491</b>
<b>%</b>	<b>68%</b>	<b>77%</b>	<b>68%</b>	<b>75%</b>	<b>43%</b>	<b>51%</b>	<b>55%</b>	<b>65%</b>	<b>55%</b>	<b>66%</b>
50-60 jaar	504	351	561	438	834	616	855	597	856	594
60-70 jaar	174	91	213	95	224	116	262	123	263	109
70-80 jaar	42	12	40	15	48	23	50	20	45	21
> 80 jaar	0	0	16	1	4	0	5	0	11	0
<b>Subtotaal</b>	<b>720</b>	<b>454</b>	<b>830</b>	<b>549</b>	<b>1.110</b>	<b>755</b>	<b>1.172</b>	<b>740</b>	<b>1.175</b>	<b>724</b>
<b>%</b>	<b>30%</b>	<b>22%</b>	<b>31%</b>	<b>24%</b>	<b>42%</b>	<b>34%</b>	<b>41%</b>	<b>31%</b>	<b>43%</b>	<b>32%</b>
Onbekend	61	33	15	21	378	311	133	107	61	53
<b>Totaal</b>	<b>2.419</b>	<b>2.078</b>	<b>2.644</b>	<b>2.315</b>	<b>2.627</b>	<b>2.195</b>	<b>2.891</b>	<b>2.421</b>	<b>2.755</b>	<b>2.268</b>

Familie	1998		2002		2006		2008		2009	
	PO A	PO B	PO A	PO B	PO A	PO B	PO A	PO B	PO A	PO B
18-20 jaar	1	1	0	2	0	1	1	3	0	2
20-30 jaar	35	37	42	47	54	54	89	88	113	99
30-40 jaar	145	132	165	147	164	144	211	186	227	213
40-50 jaar	222	202	345	309	393	317	435	370	476	360
<b>Subtotaal</b>	<b>403</b>	<b>372</b>	<b>552</b>	<b>505</b>	<b>611</b>	<b>516</b>	<b>736</b>	<b>647</b>	<b>816</b>	<b>674</b>
%	38%	48%	39%	45%	33%	38%	33%	38%	33%	39%
50-60 jaar	233	180	347	267	457	357	650	488	717	515
60-70 jaar	263	142	334	239	379	257	482	338	536	350
70-80 jaar	95	42	136	62	166	87	225	110	246	120
> 80 jaar	8	1	17	7	28	9	34	8	42	8
<b>Subtotaal</b>	<b>599</b>	<b>365</b>	<b>834</b>	<b>575</b>	<b>1.030</b>	<b>710</b>	<b>1.391</b>	<b>944</b>	<b>1.541</b>	<b>993</b>
%	56%	47%	59%	52%	56%	52%	62%	56%	63%	58%
Onbekend	66	42	35	30	201	143	119	99	80	45
<b>Totaal</b>	<b>1.068</b>	<b>779</b>	<b>1.421</b>	<b>1.110</b>	<b>1.842</b>	<b>1.369</b>	<b>2.246</b>	<b>1.690</b>	<b>2.437</b>	<b>1.712</b>

Netwerk	1998		2002		2006		2008		2009	
	PO A	PO B	PO A	PO B	PO A	PO B	PO A	PO B	PO A	PO B
18-20 jaar	0	0	1	0	0	0	0	1	0	0
20-30 jaar	10	10	11	10	11	15	10	14	12	12
30-40 jaar	77	81	100	94	84	86	78	99	83	97
40-50 jaar	150	123	214	139	236	172	244	204	257	262
<b>Subtotaal</b>	<b>237</b>	<b>214</b>	<b>326</b>	<b>243</b>	<b>331</b>	<b>273</b>	<b>332</b>	<b>318</b>	<b>352</b>	<b>371</b>
%	66%	77%	58%	62%	43%	50%	45%	57%	45%	61%
50-60 jaar	81	43	140	110	206	136	244	151	268	158
60-70 jaar	26	15	62	21	89	36	82	25	98	36
70-80 jaar	3	0	17	4	17	9	18	8	24	13
> 80 jaar	0	0	0	0	3	0	2	0	4	0
<b>Subtotaal</b>	<b>110</b>	<b>58</b>	<b>219</b>	<b>135</b>	<b>315</b>	<b>181</b>	<b>346</b>	<b>184</b>	<b>394</b>	<b>207</b>
%	30%	21%	39%	35%	41%	33%	47%	33%	50%	34%
Onbekend	14	7	14	12	121	88	56	54	40	27
<b>Totaal</b>	<b>361</b>	<b>279</b>	<b>559</b>	<b>390</b>	<b>767</b>	<b>542</b>	<b>734</b>	<b>556</b>	<b>786</b>	<b>605</b>

## 4. NETWERKPLEEGZORG

In de tabellen is er een aparte categorie voor familie en voor het sociaal netwerk. Dit hoofdstuk belicht de combinatie van deze twee categorieën. Met netwerkpleegzorg bedoelen we dus die pleegzorgsituaties waar een bekende de cliënt opvangt of ondersteunt. Een bekende kan iemand van de familie zijn (grootouders, tante, nicht,...) of iemand uit het sociaal netwerk van de cliënt (buren, opvoeders, leerkrachten, vrienden,...).

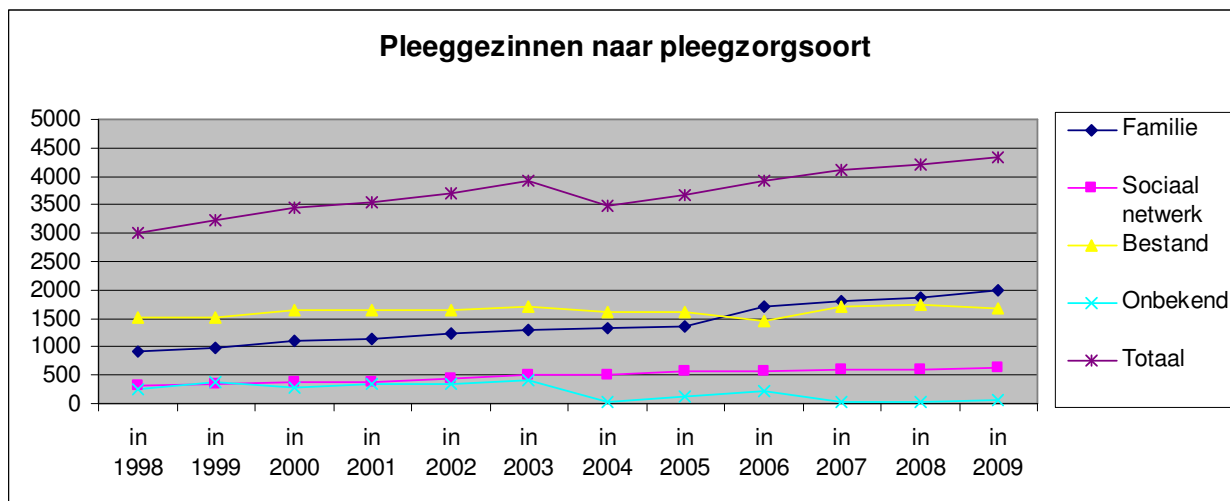
Omdat netwerkpleegzorg meer dan de helft van alle pleegzorgsituaties beslaat, bekijken we dit gedetailleerder in dit hoofdstuk.

### 4.1. Pleeggezinnen

Van de 6.129 pleegzorgsituaties is 46% bestandspleegzorg, 40% familiepleegzorg en 13% sociaal netwerkpleegzorg. De onderstaande tabel en grafiek geven het aantal pleeggezinnen aan verdeeld per pleegzorgsoort. In 2009 vangt 60% van alle pleeggezinnen een bekende op, waarbij 46% van de pleeggezinnen familie is van de cliënt en 14% tot het sociaal netwerk van de cliënt behoort.

**Pleeggezinnen naar pleegzorgsoort**

	<b>Familie</b>	<b>%</b>	<b>Sociaal netwerk</b>	<b>%</b>	<b>Bestand</b>	<b>%</b>	<b>Onbekend</b>	<b>%</b>	<b>Totaal</b>
In 1998	909	30%	313	10%	1.521	51%	252	8%	<b>2.995</b>
In 1999	978	30%	340	11%	1.530	47%	389	12%	<b>3.237</b>
In 2000	1.112	32%	391	11%	1.659	48%	294	9%	<b>3.456</b>
In 2001	1.145	32%	388	11%	1.655	47%	346	10%	<b>3.534</b>
In 2002	1.227	33%	455	12%	1.660	45%	359	10%	<b>3.701</b>
In 2003	1.294	33%	509	13%	1.718	44%	403	10%	<b>3.924</b>
In 2004	1.330	38%	507	15%	1.619	46%	33	1%	<b>3.489</b>
In 2005	1.361	37%	572	16%	1.601	44%	122	3%	<b>3.656</b>
In 2006	1.702	43%	557	14%	1.445	37%	234	6%	<b>3.938</b>
In 2007	1.789	43%	603	15%	1.702	41%	23	1%	<b>4.117</b>
In 2008	1.865	44%	590	14%	1.735	41%	26	1%	<b>4.216</b>
In 2009	1.980	46%	620	14%	1.663	38%	62	1%	<b>4.325</b>



## 4.2. Cliënten

Uit onderstaande tabel leren we dat 71% van de pleekinderen of -gasten contact heeft met zijn of haar familie. Onder familie verstaan we zowel de ouders als grootouders als andere familieleden. Het contact is bij de helft van hen meer dan 1 keer per maand. 13% heeft geen contact met familie.

### Contact met eigen familie

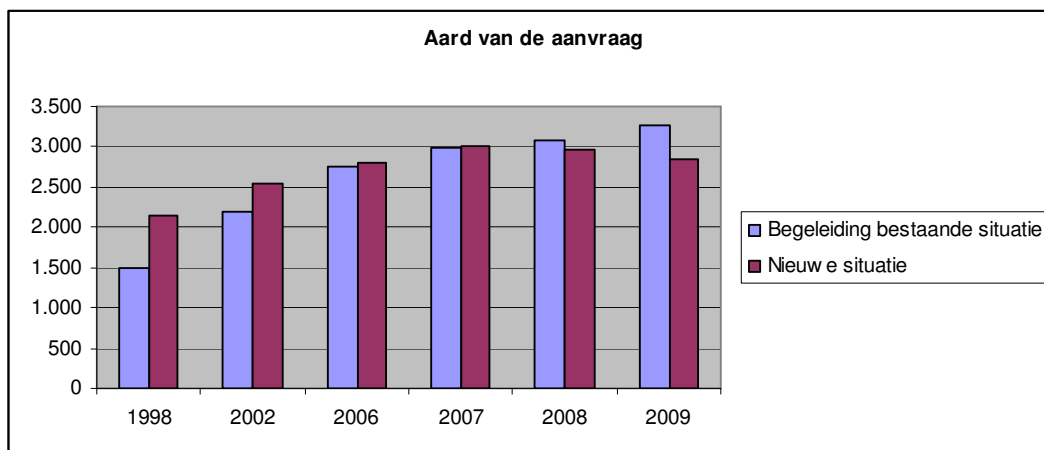
	2005	2006	2007	2008	2009
Meer dan 1 keer per maand	1.772	2.511	2.918	3.385	3.296
Meer dan 1 keer per jaar	464	579	785	855	852
Ja	1.659	763	325		
% contact met familie	77%	67%	70%	71%	71%
Nooit	734	693	743	778	781
% geen contact met familie	15%	12%	13%	13%	13%
blanco	422	1.183	1.001	972	1.059
<b>Totaal</b>	<b>5.051</b>	<b>5.729</b>	<b>5.772</b>	<b>5.990</b>	<b>5.988</b>

## 4.3. Pleegzorgsituatie

### 4.3.1. Aard van de vraag naar pleegzorg

Deze tabel geeft aan dat er een belangrijke evolutie is. Meer en meer aanvragen die diensten voor pleegzorg bereiken, handelen over al bestaande situaties, waar de cliënt reeds in het gezin woont en er dus al een band is met het pleegkind of de pleeggast. Dit betekent dat veel netwerkpleegzorg al bestaat vooraleer er een begeleiding opgestart wordt door een erkende dienst voor pleegzorg. Het wil ook zeggen dat minder dan de helft van de kandidaat-pleegouders in contact komen met een pleegkind dat ze niet kenden. De nieuwe situaties in de tabel zijn immers zowel begeleidingen van bestandspleegzorg als van netwerkpleegzorg.

	1998	2002	2006	2007	2008	2009	%
Begeleiding bestaande situatie	1.500	2.191	2.754	2.989	3.086	3.270	53%
Nieuwe situatie	2.137	2.549	2.805	3.009	2.966	2.849	46%
Andere	275			9			
Onbekend	17	56	191	1	9	10	0%
<b>Totaal</b>	<b>3.929</b>	<b>4.796</b>	<b>5.750</b>	<b>6.008</b>	<b>6.061</b>	<b>6.129</b>	100%



#### 4.3.2. Aard van de pleegzorg

Onderstaande tabellen geven aan dat familie voor 94% aan de 'klassieke' opvang doet. De bestandspleeggezinnen bieden de grootste variatie (21%) aan van pleegzorg, zoals crisisopvang of weekend- en vakantieopvang en steungezinnen. Deze kortere en onderbroken vormen van opvang komen verhoudingsgewijs meer voor in de sector van de Gezinsondersteunende Pleegzorg. Omdat er bij Kind & Gezin weinig familiepleegzorg voorkomt, is het aantal van deze vormen van pleegzorg laag bij de familiepleeggezinnen.

Bestand	1998	2002	2006	2007	2008	2009	%
Pleegzorg	1.984	2.210	2.127	2.245	2.260	2.216	79%
Crisisopvang	93	132	127	231	245	191	7%
Weekendopvang	52	43	58	92	74	91	3%
Vakantieopvang	93	41	54	56	43	51	2%
Peterschap	12	51	103	86	74	71	3%
Blanco	2	38	25		40	10	0%
Andere	52	13	33	28			
KMA	19	27	25	23	21	15	1%
Onthaalgezin		9	25	23	13	6	0%
Time out	19	5		57	69	49	2%
WOP	27	69	63	60	60	58	2%
Steungezin	71	75	43	52	39	36	1%
<b>Totaal</b>	<b>2.424</b>	<b>2.713</b>	<b>2.683</b>	<b>2.953</b>	<b>2.938</b>	<b>2.794</b>	100%

<b>Familie</b>	<b>1998</b>	<b>2002</b>	<b>2006</b>	<b>2007</b>	<b>2008</b>	<b>2009</b>	<b>%</b>
Pleegzorg	1.056	1.428	1.034	2.112	2.203	2.318	94%
Crisisopvang	3	4	12	26	25	29	1%
Weekendopvang			3	7	3	11	0%
Vakantieopvang	1	1	5	1	1	5	0%
Peterschap						2	0%
Blanco	0	14	0	0	2		
Andere			13	2			
KMA		5	3	2	2		
Onthaalgezin				1	2	2	0%
Time out			3	18	16	19	1%
WOP	9	37	62	63	65	74	3%
Steungezin	3	4	7	6	4	3	0%
<b>Totaal</b>	<b>1.072</b>	<b>1.493</b>	<b>1.142</b>	<b>2.238</b>	<b>2.323</b>	<b>2.463</b>	<b>100%</b>

<b>Sociaal netwerk</b>	<b>1998</b>	<b>2002</b>	<b>2006</b>	<b>2007</b>	<b>2008</b>	<b>2009</b>	<b>%</b>
Pleegzorg	338	497	672	699	690	710	89%
Crisisopvang	2	15	9	9	8	11	1%
Weekendopvang	2		5	5	1	1	0%
Vakantieopvang			4	5	3	4	1%
Peterschap			15	7	4	12	2%
Blanco	1	13	23		2		
Andere	3	1	10	4			
KMA		5	14	12	7	3	0%
Onthaalgezin						5	1%
Time out	1						
WOP	15	27	40	42	47	46	6%
Steungezin	1	8	4	10	6	8	1%
<b>Totaal</b>	<b>363</b>	<b>566</b>	<b>796</b>	<b>793</b>	<b>768</b>	<b>800</b>	<b>100%</b>

#### 4.4. Conclusie over netwerkpleegzorg

Meer dan de helft van de pleegzorgsituaties is netwerkpleegzorg, dus waar er al een band is met het pleegkind of de pleeggast. De pleeg- en gastgezinnen binnen netwerkpleegzorg zijn over het algemeen iets ouder dan de bestandspleeggezinnen en –gastgezinnen. Zij doen ook meer dan de bestandsgezinnen aan de “klassieke” vorm van pleegzorg, dus minder weekendopvang, vakantieopvang, crisisopvang of andere kortere of onderbroken vormen van pleegzorg.

## 5. PLEEGZORG IN DE PROVINCIES

We belichten voor 2009 ook de verdeling van pleegzorg in de verschillende provincies. Vermits diensten voor pleegzorg meer en meer op provinciaal niveau samenwerken, lijkt het ons belangrijk om te bestuderen waar de verschillen liggen tussen de provincies, rekening houdend met het bevolkingsaantal in die provincies.

### 5.1. Pleegzorgsituaties

Met het aantal pleegzorgsituaties bedoelen we de opvang van pleegkinderen en pleeggasten, zowel de lopende in dat jaar als de pleegzorgsituaties die in dat jaar afgelopen zijn als de nieuw opgestarte pleegzorgsituaties.

#### 5.1.1. Aantal per provincie

##### Aantal per provincie

	pleegzorgsituaties.	bevolking	% per 10.000 inwoners
Antwerpen	1.785	1.760.297	1,0140%
Vlaams-Brabant	901	1.084.769	0,8306%
Limburg	797	842.596	0,9459%
Oost-Vlaanderen	1.276	1.439.621	0,8863%
West-Vlaanderen	1.230	1.163.423	1,0572%
Brussel	77	1.111.054	0,0693%
Wallonië	52	3.519.756	0,0148%
Onbekend	11		
<b>Totaal</b>	<b>6.129</b>	<b>10.921.516</b>	0,5612%

West-Vlaanderen is de tweede grootste provincie en heeft verhoudingsgewijs het meeste pleegzorg. Als we Brussel en Wallonië buiten beschouwing laten, scoort Vlaams-Brabant het minste pleegzorg.

#### 5.1.2. Per provincie per sector

##### Per provincie per sector

	BJZ	%	VAPH	%	GOP	%	Andere	%	Totaal	%
Antwerpen	1.432	80%	237	13%	84	5%	32	2%	<b>1.785</b>	29%
Vlaams-Brabant	629	70%	187	21%	77	9%	8	1%	<b>901</b>	15%
Limburg	663	83%	115	14%	10	1%	9	1%	<b>797</b>	13%
Oost-Vlaanderen	970	76%	183	14%	120	9%	3	0%	<b>1.276</b>	21%
West-Vlaanderen	906	74%	250	20%	70	6%	4	0%	<b>1.230</b>	20%
Brussel	51	66%	3	4%	23	30%	0	0%	<b>77</b>	1%
Wallonië	48	92%	3	6%	1	2%	0	0%	<b>52</b>	1%
Onbekend									<b>11</b>	0%
<b>Totaal</b>	<b>4.699</b>	77%	<b>978</b>	16%	<b>385</b>	6%	<b>56</b>	1%	<b>6.129</b>	100%

Uit bovenstaande tabel leiden we af dat er in Brussel beduidend meer GOP is dan in andere provincies. Limburg en Antwerpen zijn het grootst in de sector Bijzondere Jeugdzorg. Pleegzorg VAPH komt verhoudingsgewijs meer voor in West-Vlaanderen en Vlaams-Brabant.

### 5.1.3. Per provincie per soort

#### Per provincie per soort pleegzorg

	Bestand	%	Familie	%	Netwerk	%	Rest	%	Totaal	%
Antwerpen	828	46%	639	36%	276	15%	42	2%	<b>1.785</b>	29%
Vlaams-Brabant	442	49%	353	39%	90	10%	16	2%	<b>901</b>	15%
Limburg	341	43%	363	46%	91	11%	2	0%	<b>797</b>	13%
Oost-Vlaanderen	597	47%	508	40%	164	13%	7	1%	<b>1.276</b>	21%
West-Vlaanderen	536	44%	521	42%	170	14%	3	0%	<b>1.230</b>	20%
Brussel	30	39%	40	52%	5	6%	2	3%	<b>77</b>	1%
Wallonië	15	29%	35	67%	2	4%	0	0%	<b>52</b>	1%
Onbekend									<b>11</b>	0%
<b>Totaal</b>	<b>2.789</b>	46%	<b>2.459</b>	40%	<b>798</b>	13%	<b>72</b>	1%	<b>6.129</b>	100%

In Vlaams-Brabant is bijna de helft van alle pleegzorgsituaties bestandspleegzorg. Brussel scoort het hoogst met de netwerkpleegzorg (58%), voor Limburg (57%) en West-Vlaanderen (56%).

### 5.2. Pleegkinderen en pleeggasten (gebaseerd op de postcode van het kind of de gast)

Met pleegkinderen en pleeggasten bedoelen we in dit rapport zowel de kinderen en jongeren als volwassenen met een handicap die opgevangen worden in een gezin of alleen wonen met ondersteuning.

#### 5.2.1. Aantal per provincie

	Pleegkinderen/-gasten	bevolking	% per 10.000 inwoners
Antwerpen	1.718	1.760.297	0,9760%
Vlaams-Brabant	694	1.084.769	0,6398%
Limburg	750	842.596	0,8901%
Oost-Vlaanderen	1.289	1.439.621	0,8954%
West-Vlaanderen	1.188	1.163.423	1,0211%
Brussel	160	1.111.054	0,1440%
Wallonië	34	3.519.756	0,0097%
Onbekend	155		
<b>Totaal</b>	<b>5.988</b>	<b>10.921.516</b>	0,5483%

Hier merken we dezelfde verhouding als bij het aantal pleegzorgsituaties: West-Vlaanderen heeft van de provincies de meeste pleegkinderen/-gasten t.o.v. de bevolking; Vlaams-Brabant het minst. Een opvallend verschil is wel dat eigenlijk Brussel de meeste cliënten heeft per inwonersaantal.

### 5.2.2. Per provincie per sector

	BJZ	%	VAPH	%	GOP	%	Andere	%	Totaal	%
Antwerpen	1.406	82%	224	13%	59	3%	29	2%	<b>1.718</b>	29%
Vlaams-Brabant	449	65%	174	25%	64	9%	7	1%	<b>694</b>	12%
Limburg	617	82%	116	15%	8	1%	9	1%	<b>750</b>	13%
Oost-Vlaanderen	997	77%	187	15%	102	8%	3	0%	<b>1.289</b>	22%
West-Vlaanderen	872	73%	250	21%	62	5%	4	0%	<b>1.188</b>	20%
Brussel	116	73%	8	5%	35	22%	1	1%	<b>160</b>	3%
Wallonië	30	88%	3	9%	1	3%	0	0%	<b>34</b>	1%
Onbekend	135	87%	14	9%	6	4%			<b>155</b>	3%
<b>Totaal</b>	<b>4.622</b>	<b>77%</b>	<b>976</b>	<b>16%</b>	<b>337</b>	<b>6%</b>	<b>53</b>	<b>1%</b>	<b>5.988</b>	<b>100%</b>

Ook bij de pleegkinderen/-gasten zien we dat de provincies Antwerpen en Limburg de meeste pleegkinderen/-gasten hebben in de sector Bijzondere Jeugdzorg. Vlaams-Brabant en West-Vlaanderen scoren ook hier hoger in de sector VAPH en Brussel heeft het meest GOP.

### 5.2.3. Per provincie per soort

	Bestand		Familie		Sociaal netwerk		Rest		Totaal	%
		%		%		%		%		
Antwerpen	800	47%	616	36%	263	15%	39	2%	<b>1.718</b>	29%
Vlaams-Brabant	310	45%	290	42%	82	12%	12	2%	<b>694</b>	12%
Limburg	312	42%	354	47%	82	11%	2	0%	<b>750</b>	13%
Oost-Vlaanderen	610	47%	507	39%	164	13%	8	1%	<b>1.289</b>	22%
West-Vlaanderen	511	43%	512	43%	163	14%	2	0%	<b>1.188</b>	20%
Brussel	104	65%	45	28%	8	5%	3	2%	<b>160</b>	3%
Wallonië	8	24%	22	65%	3	9%	1	3%	<b>34</b>	1%
Onbekend	67	43%	67	43%	17	11%	4	3%	<b>155</b>	3%
<b>Totaal</b>	<b>2.722</b>	<b>45%</b>	<b>2.413</b>	<b>40%</b>	<b>782</b>	<b>13%</b>	<b>71</b>	<b>1%</b>	<b>5.988</b>	<b>100%</b>

Deze tabel is gebaseerd op de postcode van het pleegkind/-gast, dus de postcode van voor de pleegzorgsituatie startte.

### 5.3. Pleeggezinnen per provincie

Het aantal pleeggezinnen zijn alle alleenstaanden, koppels of andere samenlevingsvormen die iemand opvangen in hun gezin of ondersteunen in het alleen wonen en dit zowel voor de pleegkinderen als voor de pleeggasten.

#### 5.3.1. Aantal per provincie

	Pleegouders	bevolking	% per 10.000 inwoners
Antwerpen	1.241	1.760.297	0,7050%
Vlaams-Brabant	665	1.084.769	0,6130%
Limburg	598	842.596	0,7097%
Oost-Vlaanderen	880	1.439.621	0,6113%
West-Vlaanderen	822	1.163.423	0,7065%
Brussel	63	1.111.054	0,0567%
Wallonië	48	3.519.756	0,0136%
<b>Totaal</b>	<b>4.317</b>	<b>10.921.516</b>	<b>0,3953%</b>

De provincie Limburg heeft verhoudingsgewijs het meeste pleeggezinnen, Oost-Vlaanderen het minste.

#### 5.3.2. Per provincie per sector

	<b>BJZ</b>	%	<b>VAPH</b>	%	<b>GOP</b>	%	<b>Andere</b>	%	<b>Totaal</b>	%
Antwerpen	971	78%	208	17%	43	3%	19	2%	<b>1.241</b>	29%
Vlaams-Brabant	451	68%	171	26%	42	6%	1	0%	<b>665</b>	15%
Limburg	487	81%	104	17%	5	1%	2	0%	<b>598</b>	14%
Oost-Vlaanderen	663	75%	150	17%	64	7%	3	0%	<b>880</b>	20%
West-Vlaanderen	594	72%	210	26%	16	2%	2	0%	<b>822</b>	19%
Brussel	48	76%	3	5%	12	19%	0	0%	<b>63</b>	1%
Wallonië	45	94%	3	6%	0	0%	0	0%	<b>48</b>	1%
<b>Totaal</b>	<b>3.259</b>	75%	<b>849</b>	20%	<b>182</b>	4%	<b>27</b>	1%	<b>4.317</b>	100%

In de provincies Vlaams-Brabant en West-Vlaanderen zijn meer pleeggezinnen in de sector VAPH. Limburg scoort hoog bij de Bijzondere Jeugdzorg terwijl in Brussel meer GOP-pleegouders wonen.

#### 5.3.3. Per provincie per soort

	<b>Bestand</b>	%	<b>Familie</b>	%	<b>Netwerk</b>	%	<b>Rest</b>	%	<b>Totaal</b>	%
Antwerpen	481	39%	503	41%	223	18%	34	3%	<b>1.241</b>	29%
Vlaams-Brabant	301	45%	287	43%	63	9%	14	2%	<b>665</b>	15%
Limburg	224	37%	294	49%	75	13%	5	1%	<b>598</b>	14%
Oost-Vlaanderen	341	39%	402	46%	132	15%	5	1%	<b>880</b>	20%
West-Vlaanderen	278	34%	421	51%	121	15%	2	0%	<b>822</b>	19%
Brussel	20	32%	38	60%	3	5%	2	3%	<b>63</b>	1%
Wallonië	14	29%	32	67%	2	4%	0	0%	<b>48</b>	1%
<b>Totaal</b>	<b>1.659</b>	38%	<b>1.977</b>	46%	<b>619</b>	14%	<b>62</b>	1%	<b>4.317</b>	100%

In Vlaams-Brabant zijn meer bestandspleegouders terwijl in West-Vlaanderen meer netwerkpleegouders wonen.

### Conclusie van pleegzorg in de provincies

We merken toch duidelijke verschillen op tussen de provincies. In West-Vlaanderen zijn de meeste pleegzorgsituaties in verhouding tot de bevolking. Het percentage bestandspleegzorg is het grootst in Vlaams-Brabant.

GOP scoort dan weer veel meer in Brussel, Vlaams-Brabant en Oost-Vlaanderen.

Brussel is koploper wat netwerkpleegzorg betreft, gevolgd door de provincie Limburg.

## 6. CONCLUSIES

- Pleegzorg blijft stijgen. De stijging van het totaal aantal pleegzorgsituaties loopt gelijk met de stijging in de sector BJZ.
- We merken dat meer en meer pleegzorgsituaties begeleid worden waar het pleegkind of de pleeggast al in het pleeg- of gastgezin was. Er zijn in 2009 zelfs meer begeleidingen opgestart van bestaande situaties dan van nieuwe situaties.
- Er zijn sinds 2007 meer pleegkinderen die in een pleeggezin wonen op vraag van de jeugdrechtbank (gedwongen) dan op vraag van het Comité Bijzondere Jeugdzorg (vrijwillig, met toestemming van de ouder(s)).
- Er zijn veel vormen van pleegzorg mogelijk, maar we merken dat toch vooral de ‘klassieke’ ononderbroken opvang voorkomt. In verhouding komen er meer variaties (crisisopvang, weekendopvang, vakantieopvang, time out,...) voor bij de bestandspleegzorg dan bij de netwerkpleegzorg.
- 71% van de pleegkinderen en –gasten heeft contact met zijn of haar familie. Dit betekent dat de pleeggezinnen en gastgezinnen afspraken moeten maken met de familie, een bezoeksregeling uitwerken,...
- Bestandspleegzorg daalt terug in 2009: er zijn meer pleegzorgsituaties en er zijn meer netwerkpleeggezinnen actief.
- De familiepleegzorg blijft verder stijgen. In 39% van de pleegzorgsituaties vangen grootouders hun kleinkinderen op.
- Sociale netwerkpleegzorg stijgt lichtjes. 26% van de cliënten komt rechtstreeks van bij de ouders naar het pleeggezin terwijl 28% van een voorziening of instelling komt. 20% woont al in het pleeggezin op het moment dat de begeleiding door een dienst voor pleegzorg gestart wordt.
- Er doen meer vrouwen (56%) aan pleegzorg dan mannen (44%)
- 22% van de pleegouders is alleenstaand (vooral vrouwen) tegenover 63% pleeggezinnen waarbij 2 partners samenwonen, al dan niet getrouwd.
- 35% van de pleegmoeders blijft thuis, gaat niet uit werken.