

**De pleegzorgregistratie 2008**

**Meer dan 10 JAAR  
PLEEGZORG GEREgistREERD**

## **1. AL MEER DAN 10 JAAR EEN JAARLIJKSE REGISTRATIE OVER PLEEGZORG**

Pleegzorg Vlaanderen vraagt jaarlijks bij haar leden - 25 erkende diensten voor pleegzorg in Vlaanderen en Brussels Hoofdstedelijk Gewest – gegevens op over al de pleegzorgsituaties die tijdens het voorbije jaar door hen begeleid werden. Het gaat zowel over de pleegzorgsituaties die het hele jaar liepen, als de pleegzorgsituaties die in dat jaar opgestart of beëindigd werden.

De gegevens zelf zijn relatief eenvoudig en voor weinig interpretatie vatbaar: geboortedata, geslacht, nationaliteit, woonplaats, verwijzer, ... Deze gegevens worden al sedert 1998 opgevraagd. Ze leveren dus een schat aan informatie op over de evolutie van pleegzorg in Vlaanderen en Brussel- Hoofdstad van de laatste 11 jaar.

De cijfers van het Openbaar Psychiatrisch Centrum in Geel (OPZ) zijn echter niet opgenomen in deze registratie: het medisch beroepsgeheim laat niet toe deze gegevens door te geven. We weten wel dat er in OPZ ongeveer 300 pleeggezinnen actief zijn voor bijna 400 cliënten met een psychiatrische problematiek.

De cijfers van Open Thuis Volwassenen Limburg zijn sinds 2006 niet meer opgenomen in de registratie. Sedert die datum zijn zij geen lid meer van de Pleegzorg Vlaanderen. Het aantal pleegzorgsituaties in de sector VAPH daalt sinds 2006 (zie tabel 1.2 Pleegzorgsituaties per sector). Dit kan deels te wijten zijn aan het niet meer mee registreren van Open Thuis Volwassenen Limburg. Het betreft ongeveer 50 tot 60 pleegzorgsituaties.

Elk jaar wordt één aspect van pleegzorg verder uitgediept in het rapport.

Voor 2008 is dat pleegzorg in de provincies. Omdat diensten voor pleegzorg meer samenwerken op provinciaal vlak, leek het ons interessant om meer zicht te krijgen op pleegzorg in de provincies.

## 1. PLEEGZORGSITUATIES

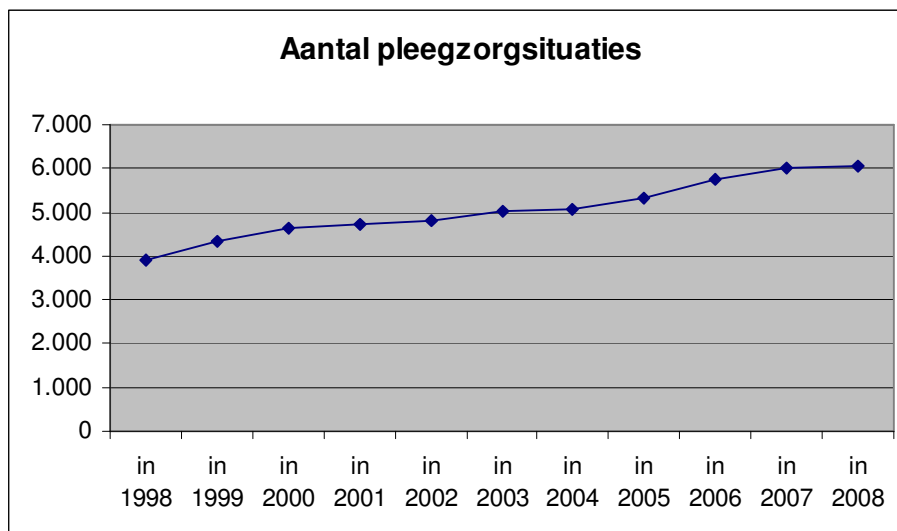
### 1.1. Globaal

Met een pleegzorgsituatie bedoelen we de opvang van pleegkinderen en pleeggasten, zowel de lopende in dat jaar, de pleegzorgsituaties die in dat jaar afgelopen zijn als de nieuwe die dat jaar opstartten.

#### Wat zeggen de cijfers?

Het aantal pleegzorgsituaties is het laatste jaar gestegen van 6.008 naar 6.061. Dat is een lichte stijging, met 1 %. Op 11 jaar tijd noteren we een stijging met 54 %.

	TOTAAL	
in 1998	3.929	100
in 1999	4.345	111
in 2000	4.645	118
in 2001	4.741	121
in 2002	4.803	122
in 2003	5.031	128
in 2004	5.050	129
in 2005	5.315	135
in 2006	5.773	147
in 2007	6.008	153
in 2008	6.061	154



## 1.2. Pleegzorgsituaties naar pleegzorgsector

Pleegzorg kan ondergebracht worden in 4 sectoren.

In de Bijzondere Jeugdzorg vinden we de situaties terug waarin het Comité Bijzondere Jeugdzorg (CBJ) en de Jeugdrechtbank opdracht geven tot opvang in een pleeggezin. Het betreft kinderen en jongeren tussen de 0 en 18 jaar, eventueel verlengd tot 20 jaar.

In de sector van de zorg voor personen met een handicap (VAPH) kunnen zowel kinderen of jongeren als volwassenen opgevangen worden in een pleeg- of gastgezin of begeleid worden via WOP/Begeleid wonen.

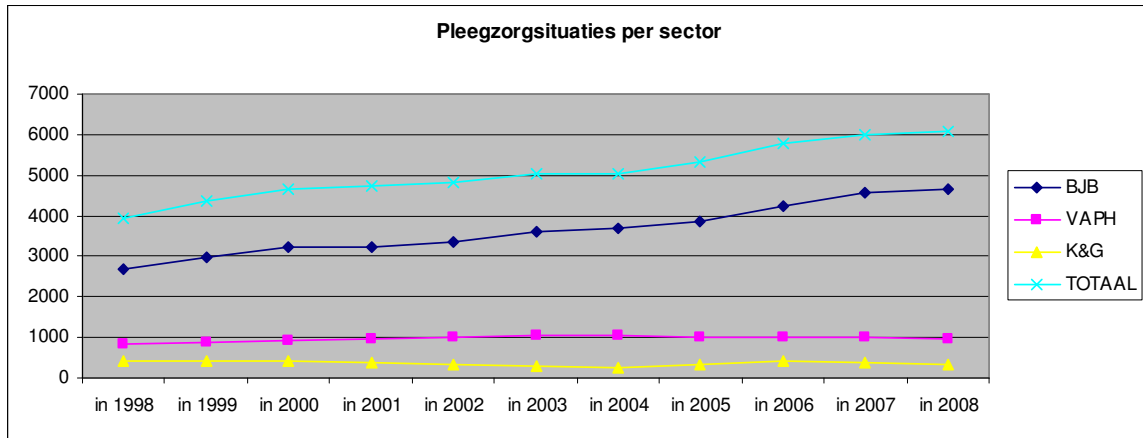
Pleegzorg in de sector Kind en Gezin (GOP of GezinsOndersteunende Pleegzorg) werkt vooral preventief, op vraag van de ouders zelf. Hier komen veel korte en onderbroken vormen van opvang voor.

### Wat zeggen de cijfers?

- De Bijzondere Jeugdbijstand is de sterkste stijger. Het aantal pleegzorgsituaties stijgt jaar na jaar onafgebroken.
- De sector van personen met een handicap vertoont na jaren van langzame stijging een licht dalende trend. Dit heeft vooral te maken met de begrensde erkenningscapaciteit.
- De gezinsondersteunende pleegzorg die zich in 2006 herpakte na een periode van moeilijke financiering, tekent het tweede jaar op rij een terugval op. Het feit dat er nog altijd geen definitieve erkenningsregeling is, beperkt ernstig de groeiomglijkheden ervan.

	BJB		VAPH		GOP		OCMW	ONBEKEND <sup>1</sup>	TOTAAL	
in 1998	2.662	100	818	100	406	100	16	27	3.929	100
in 1999	2.974	112	878	107	434	107	17	42	4.345	111
in 2000	3.218	121	921	113	434	107	16	56	4.645	118
in 2001	3.237	122	985	120	382	94	14	123	4.741	121
in 2002	3.355	126	1.010	123	333	82	14	91	4.803	122
in 2003	3.592	135	1.027	126	309	76	11	92	5.031	128
in 2004	3.686	138	1.040	127	244	60	11	69	5.050	129
in 2005	3.868	145	1.022	125	338	83	8	79	5.315	135
in 2006	4.247	160	1.007	123	423	104	7	89	5.773	147
in 2007	4.554	171	990	121	377	93	8	79	6.008	153
in 2008	4.659	175	965	118	344	85	11	82	6.061	154

<sup>1</sup> Onbekend betekent dat er geen gegevens bekend zijn omdat er ofwel niets is ingevuld ofwel "onbekend" is ingevuld. Het kan ook gaan om een kleine restcategorie.



### 1.3. Pleegzorgsituaties naar pleegzorgsoort

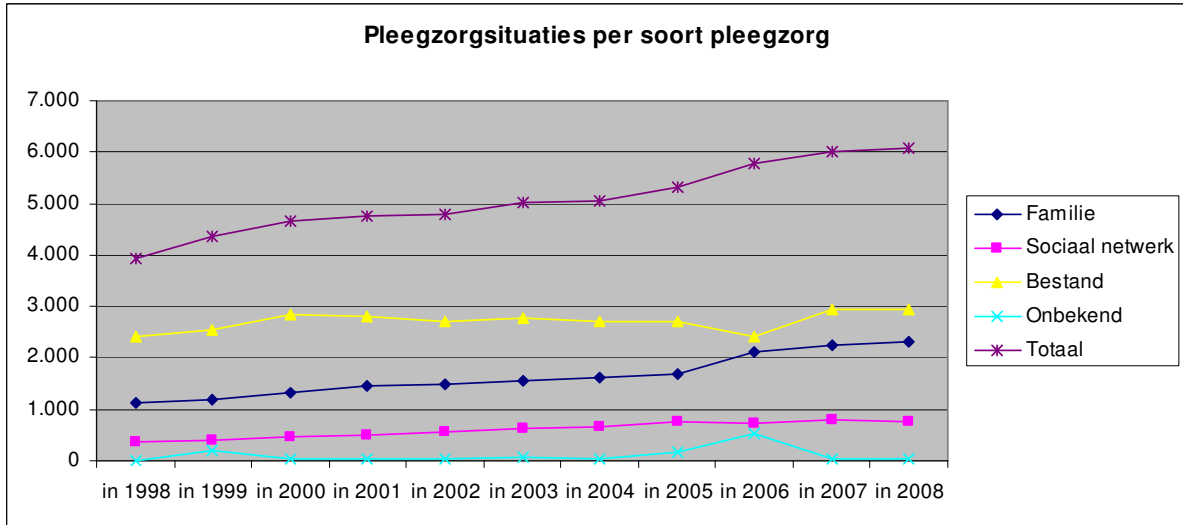
Bestandspleeggezinnen zijn pleeggezinnen die op voorhand geen band hebben met hun pleegkind of pleeggast. Bij familiepleegzorg is er een familiale band (broer, zus, grootouder, oom, tante, ...), bij sociale netwerkpleegzorg komt het pleeggezin uit de sociale omgeving van het pleegkind of de pleeggast (schooljuf, buur, ...). We noemen dit in het jargon: pleegzorgsoorten.

Vanaf 2005 vragen we bij de familiepleegzorg een onderverdeling tussen grootouders, brussen (d.w.z. broers en zussen van de cliënt) en andere familie. We geven zowel de algemene cijfers als de opsplitsing vanaf 2005.

#### Wat zeggen de cijfers?

- Het aantal pleegzorgsituaties binnen de bestandspleegzorg is quasi gelijk gebleven. We tellen nu 2.940 bestandssituaties.
- Het aantal pleegzorgsituaties bij familiepleegzorg blijft toenemen.
- Sociale netwerkpleegzorg daalt.

	Familie		Sociaal netwerk		Bestand		Onbekend		Totaal	
	Aantal	%	Aantal	%	Aantal	%	Aantal	%	Aantal	%
in 1998	1.128	29%	363	9%	2.424	62%	15	0%	3.930	100
in 1999	1.178	27%	410	9%	2.554	59%	214	5%	4.356	111
in 2000	1.334	29%	465	10%	2.831	61%	30	1%	4.660	119
in 2001	1.448	30%	479	10%	2.798	59%	25	1%	4.750	121
in 2002	1.493	31%	566	12%	2.713	57%	24	1%	4.796	122
in 2003	1.561	31%	619	12%	2.779	55%	72	1%	5.031	128
in 2004	1.630	32%	676	13%	2.703	54%	41	1%	5.050	128
in 2005	1.674	31%	774	15%	2.700	51%	167	3%	5.315	135
in 2006	2.104	36%	714	12%	2.419	42%	536	9%	5.773	147
in 2007	2.238	37%	793	13%	2.953	49%	24	0%	6.008	153
in 2008	2.321	38%	770	13%	2.940	49%	30	0%	6.061	154



#### 1.4. Familiepleegzorg nader bekeken

	2005	%	2006	%	2007	%	2.008	%
familie	692	41%	567	27%	504	23%		
familie grootouders	489	29%	729	35%	835	37%	775	33%
familie andere	321	19%	579	28%	635	28%	1.274	55%
familie brussen	172	10%	229	11%	264	12%	272	12%
Totaal	1.674	100%	2.104	100%	2.238	100%	2.321	100%

#### Wat zeggen de cijfers?

Omwille van het nieuwe inputprogramma in 2008, groepeerde de categorie “Familie andere” twee categorieën: “Familie” en “Familie andere” waardoor deze groep voor 2008 zeer groot is, meer dan de helft van alle familiepleegzorg. Dit maakt het niet mogelijk om op basis van deze cijfers conclusies te trekken of tendensen te zien.

#### 1.5. Duur van de pleegzorgsituatie

In deze rubriek kijken we naar de duur van de pleegzorgsituatie per sector. We merken dat het aantal pleegzorgsituaties in de Bijzondere Jeugdzorg in 2008 daalt voor de categorie minder dan 1 jaar.

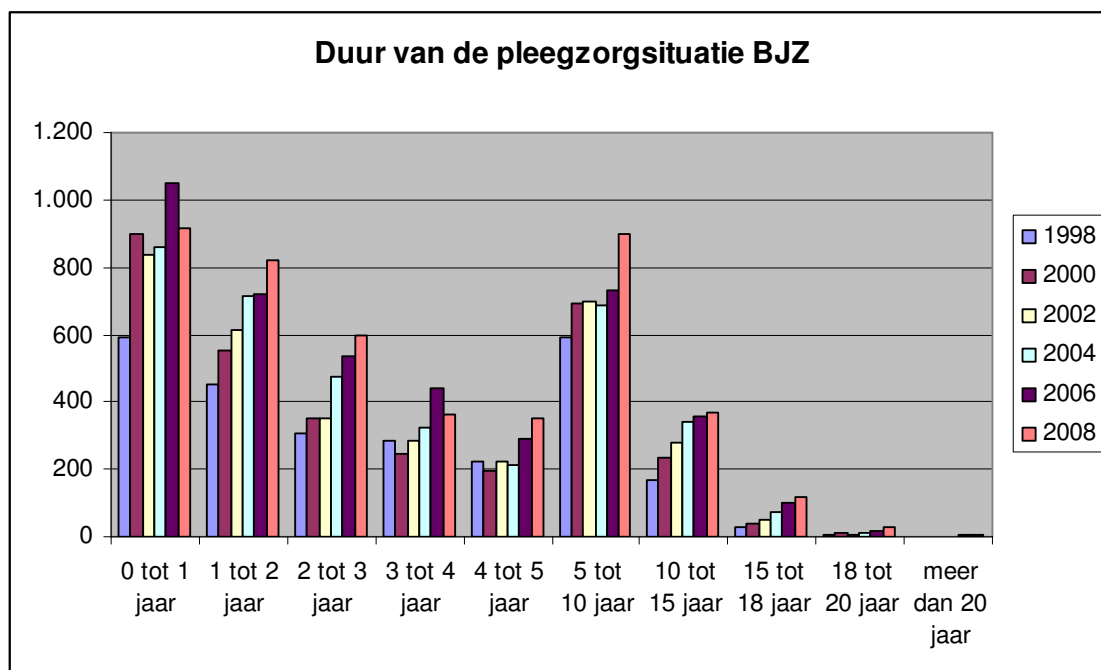
In de sector VAPH zijn geen grote verschuivingen.

Omwille van het specifieke van GOP, is het logisch dat veel pleegzorgsituaties van korte duur zijn.

Over de sectoren heen merken een grote daling van de pleegzorgsituaties minder dan 1 jaar, maar er zijn ook beduidend meer onbekenden, waardoor er geen conclusies kunnen getrokken worden over dit gegeven.

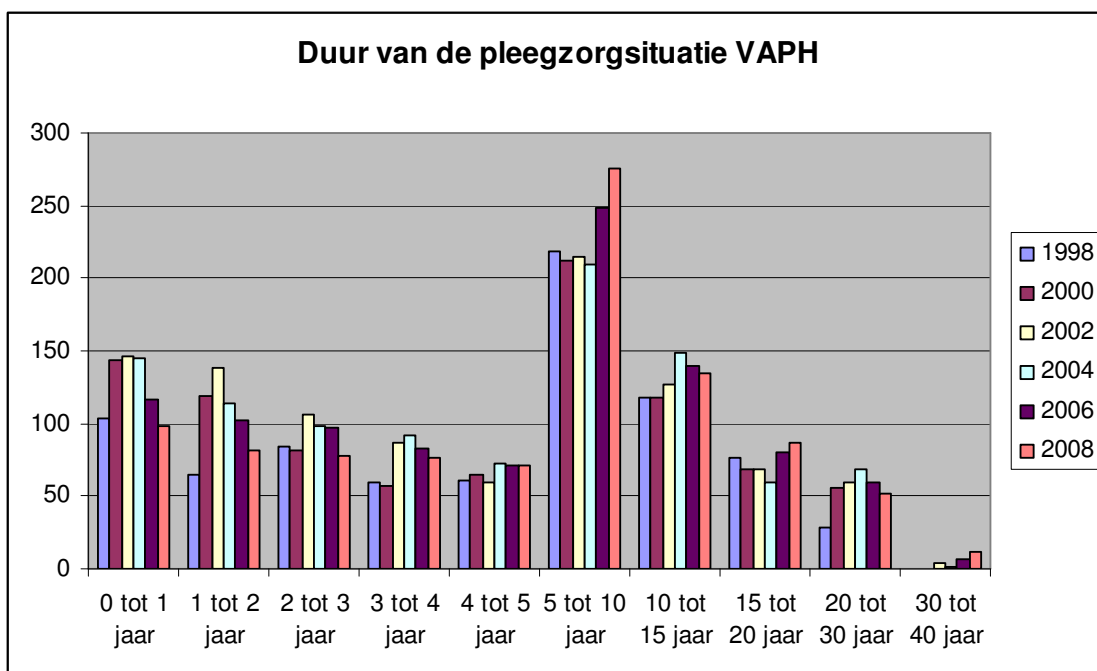
### Duur van de pleegzorgsituatie BJZ

	1998	%	2002	%	2006	%	2007	%	2008	%
0 tot 1 jaar	594	22%	840	25%	1.051	25%	1.155	25%	918	20%
1 tot 2 jaar	450	17%	615	18%	721	17%	850	19%	818	18%
2 tot 3 jaar	309	12%	353	11%	534	13%	501	11%	597	13%
3 tot 4 jaar	284	11%	283	8%	441	10%	410	9%	365	8%
4 tot 5 jaar	225	8%	222	7%	292	7%	355	8%	351	8%
5 tot 10 jaar	592	22%	697	21%	731	17%	806	18%	897	19%
10 tot 15 jaar	170	6%	280	8%	356	8%	357	8%	366	8%
15 tot 18 jaar	28	1%	52	2%	98	2%	110	2%	120	3%
18 tot 20 jaar	5	0%	7	0%	17	0%	8	0%	26	1%
meer dan 20 jaar	1	0%	1	0%	3	0%	2	0%	4	0%
onbekend	4	0%	5	0%	2	0%		0%	197	4%
<b>Totaal</b>	<b>2.662</b>	<b>100%</b>	<b>3.355</b>	<b>100%</b>	<b>4.246</b>	<b>100%</b>	<b>4.554</b>	<b>100%</b>	<b>4659</b>	<b>100%</b>



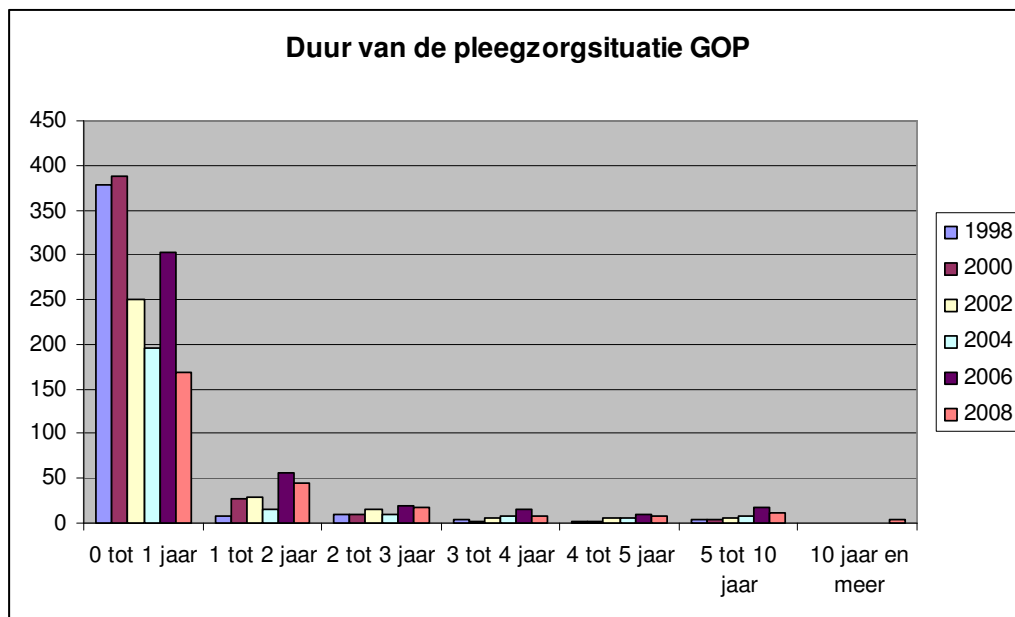
### Duur van de pleegzorgsituatie VAPH

	1998	%	2002	%	2006	%	2007	%	2008	%
0 tot 1 jaar	104	13%	146	14%	116	12%	110	11%	98	10%
1 tot 2 jaar	65	8%	139	14%	102	10%	96	10%	82	8%
2 tot 3 jaar	84	10%	106	10%	97	10%	87	9%	77	8%
3 tot 4 jaar	60	7%	86	9%	83	8%	77	8%	76	8%
4 tot 5 jaar	61	7%	59	6%	71	7%	76	8%	71	7%
5 tot 10 jaar	219	27%	215	21%	248	25%	263	27%	275	28%
10 tot 15 jaar	118	14%	127	13%	140	14%	138	14%	135	14%
15 tot 20 jaar	76	9%	68	7%	80	8%	77	8%	87	9%
20 tot 30 jaar	29	4%	59	6%	60	6%	54	5%	52	5%
30 tot 40 jaar			4	0%	7	1%	11	1%	11	1%
onbekend	2	0%	1	0%	3	0%	1	0%	1	0%
<b>Totaal</b>	<b>818</b>	<b>100%</b>	<b>1010</b>	<b>100%</b>	<b>1.007</b>	<b>100%</b>	<b>990</b>	<b>100%</b>	<b>965</b>	<b>100%</b>



### Duur van de pleegzorgsituatie GOP

	1998	%	2002	%	2006	%	2007	%	2008	%
0 tot 1 jaar	378	93%	251	80%	303	72%	256	68%	168	49%
1 tot 2 jaar	8	2%	29	9%	56	13%	74	20%	44	13%
2 tot 3 jaar	9	2%	16	5%	19	4%	23	6%	18	5%
3 tot 4 jaar	3	1%	5	2%	16	4%	6	2%	8	2%
4 tot 5 jaar	2	0%	5	2%	10	2%	5	1%	7	2%
5 tot 10 jaar	4	1%	6	2%	17	4%	11	3%	12	3%
10 jaar en meer									3	1%
onbekend	2	0%	1	0%	2	0%	2	1%	84	24%
<b>Totaal</b>	<b>406</b>	<b>100%</b>	<b>313</b>	<b>100%</b>	<b>423</b>	<b>100%</b>	<b>377</b>	<b>100%</b>	<b>344</b>	<b>100%</b>

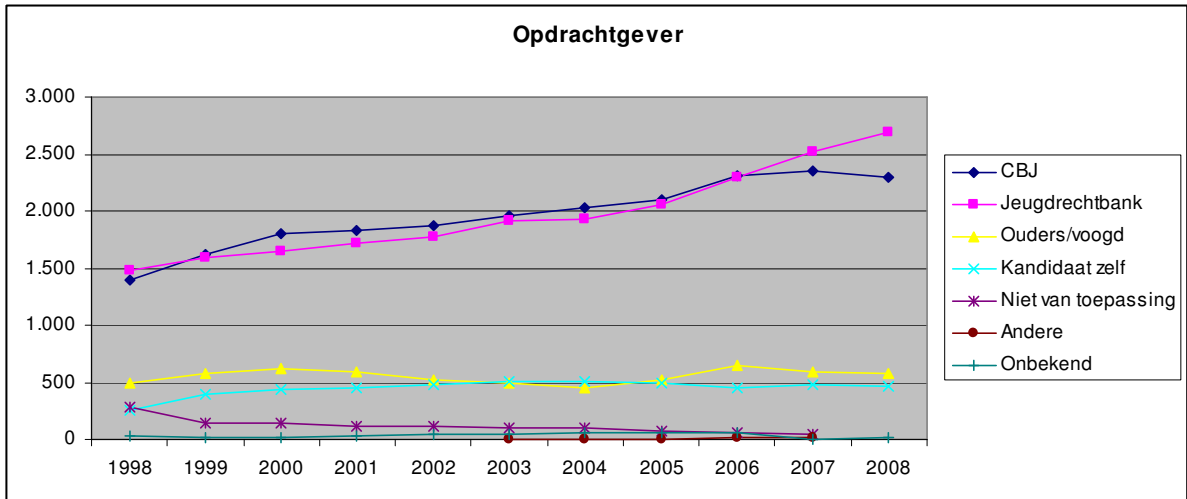


## 1.6. Opdrachtgever

In deze rubriek bekijken we wie de opdracht gaf tot pleegzorg. Sinds 2007 is de balans tussen het Comité Bijzondere Jeugdzorg (vrijwillig) en de Jeugdrechtbank (gedwongen) omgeslagen.

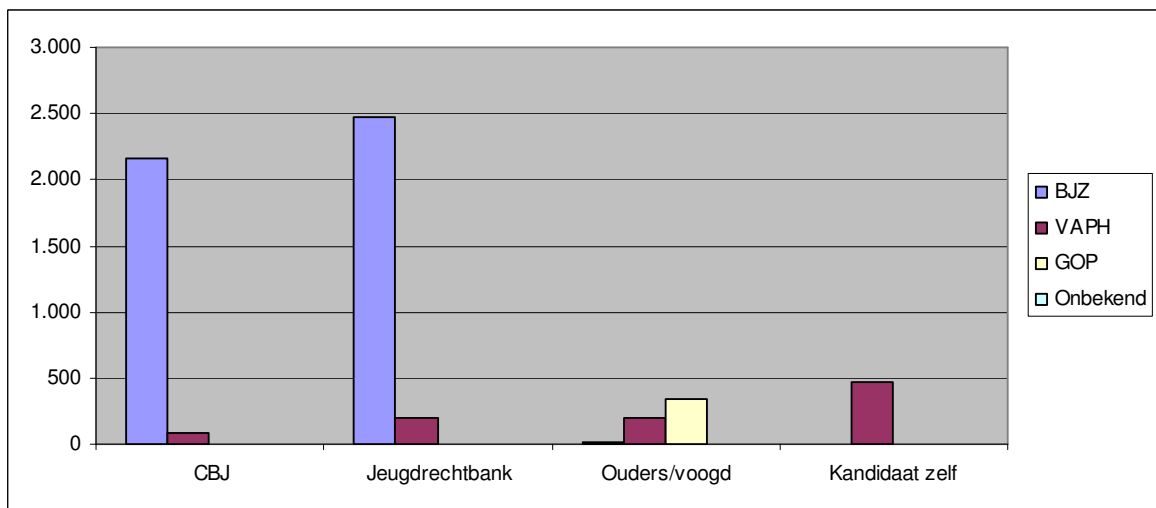
### Opdrachtgever

	1998		2002		2006		2007		2008	
CBJ	1.395	36%	1.878	39%	2.306	40%	2.349	39%	2.300	38%
Jeugdrechtbank	1.475	38%	1.777	37%	2.290	39%	2.521	42%	2.690	44%
Ouders/voogd	498	13%	521	11%	507	9%	594	10%	581	10%
Kandidaat zelf	252	6%	476	10%	457	8%	478	8%	470	8%
Niet van toepassing	276	7%	107	2%	60	1%	43	1%		0%
GOP					134	2%				0%
OCMW	3	0%			2	0%				0%
VAPH					11	0%	13	0%		0%
Andere					5	0%	4	0%		0%
Onbekend	30	1%	37	1%	50	1%	6	0%	20	0%
<b>Totaal</b>	<b>3.929</b>	<b>100%</b>	<b>4.796</b>	<b>100%</b>	<b>5.822</b>	<b>100%</b>	<b>6.008</b>	<b>100%</b>	<b>6.061</b>	<b>100%</b>



### Opdrachtgever 2008

	BJZ	VAPH	GOP	Onbekend	OCMW en Andere	Totaal
CBJ	2.164	87	1	1	47	<b>2.300</b>
Jeugdrechtbank	2.480	198	1	3	8	<b>2.690</b>
Ouders/voogd	11	198	340		32	<b>581</b>
Kandidaat zelf	2	464	2		2	<b>470</b>
Onbekend	2	18				<b>20</b>
<b>Totaal</b>	<b>4.659</b>	<b>965</b>	<b>344</b>	<b>4</b>	<b>89</b>	<b>6.061</b>



## 2. PLEEGKINDEREN EN PLEEGGASTEN

### 2.1. Het aantal

De 25 diensten voor pleegzorg erkend door de Vlaamse overheid begeleiden zowel minderjarigen als meerderjarigen.

De minderjarige cliënten zijn tussen 0 en 18 jaar. We noemen hen in de registratie 'pleegkinderen' ook al zijn ze bvb. 15 jaar. De meerderjarige cliënten noemen we 'pleeggasten'.

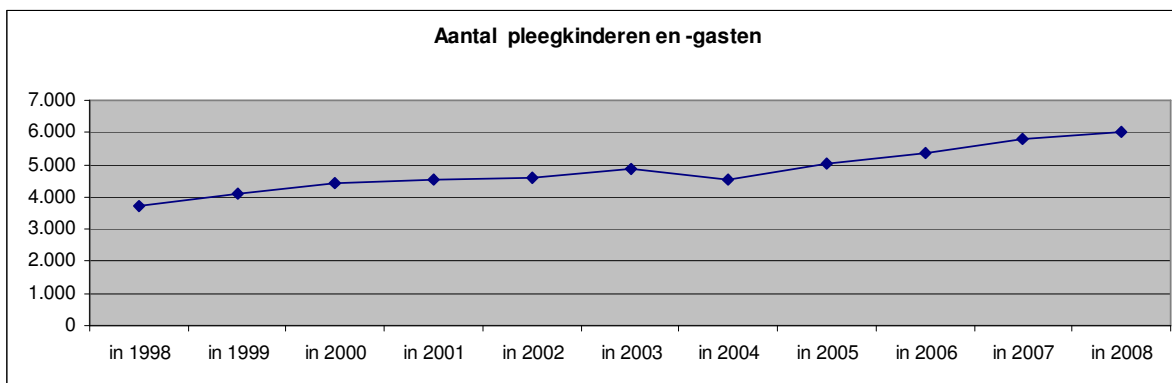
#### Wat zeggen de cijfers?

Het aantal pleegkinderen en pleeggasten is op 1 jaar tijd gestegen van 5.772 naar 5.990. Dat is een toename met 7 % op één jaar tijd. Op 11 jaar tijd is dat een stijging met 60 %.

Deze groei bedekt allicht een complexe realiteit. Voor veel pleegkinderen en pleeggasten is pleegzorg een zeer goede oplossing. Pleegzorg biedt hen een warme, veilige thuis op een ogenblik dat zij als kind of als jongere tijdelijk niet bij hun ouders terecht kunnen of zij als volwassene (nog) geen eigen thuis kunnen maken of niet in staat zijn om zonder ondersteuning alleen te wonen (WOP).

Toch zijn we ervan overtuigd dat pleegzorg ook een oplossing biedt omdat er op dat ogenblik – gezien de wachtlijsten bij andere oplossers – geen geschikter alternatief voorhanden is. Pleegzorg vangt m.a.w. een deel van de wachtlijstenproblematiek op. Dat is voor de cliënten niet altijd een goede zaak.

	1998	1999	2000	2001	2002	2003	2004	2005	2006	2007	2008
	3.741	4.120	4.411	4.522	4.589	4.851	4.529	5.051	5.362	5.772	5.990
1998=100	100	110	118	121	123	130	121	135	143	154	160



## 2.2. Aantal cliënten per pleegzorgsector

De evolutie van het aantal pleegkinderen en pleeg gasten wordt door verschillende factoren bepaald.

De BJB kent geen erkenningsplafond. Zolang diensten voor pleegzorg erkend binnen deze pleegzorgsector voldoende geselecteerde pleeggezinnen kunnen inzetten, kan een vraag naar pleegzorg ingevuld worden.

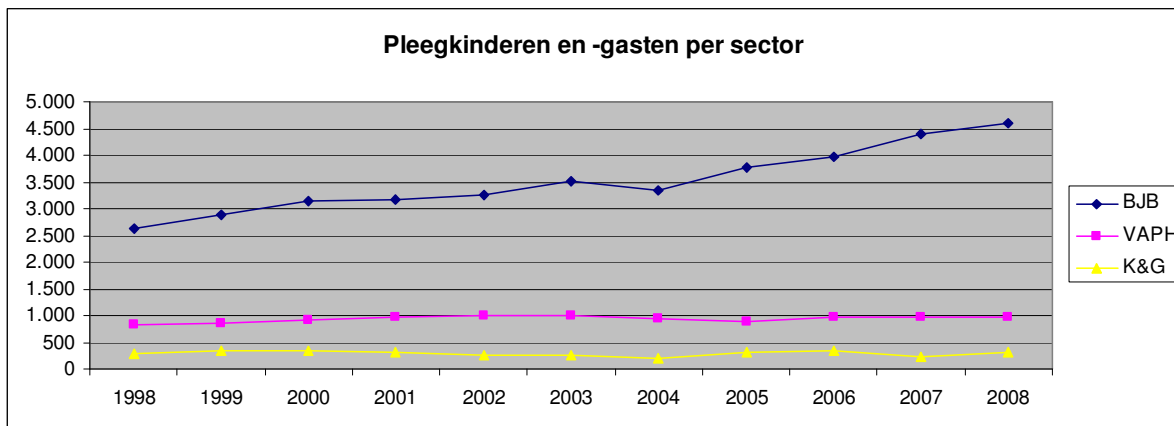
Het VAPH heeft aan de diensten voor pleegzorg wel een erkenningsplafond opgelegd. Daar kan de hulpvraag van een cliënt – hoe terecht ook – lang niet altijd worden ingevuld.

De Gezinsondersteunende pleegzorg gefinancierd door Kind en Gezin kampt de laatste jaren met zeer onduidelijke financieringsvooruitzichten. Daardoor alleen al hebben zij lang niet alle hulpvragen kunnen invullen.

### Wat zeggen de cijfers?

- De stijging van het aantal cliënten vinden we vooral terug in de sector Bijzondere Jeugdbijstand. We noteren een stijging van 4.390 in 2007 naar 4.610 in 2008. Dat is een stijging met meer dan 5 % op één jaar tijd.
- De sector van personen met een handicap noteert een stagnering van het aantal cliënten omwille van het vast programmatiecijfer.
- Bij de Gezinsondersteunende pleegzorg daarentegen zien we een duidelijke stijging van het aantal cliënten.

	1998	%	2002	%	2006	%	2007	%	2008	%
BJB	2.624	69,7%	3.254	70,6%	3.975	74,1%	4.390	77,5%	4.610	77,0%
VAPH	816	21,7%	992	21,5%	962	17,9%	969	17,1%	965	16,1%
GOP	282	7,5%	252	5,5%	345	6,4%	217	3,8%	323	5,4%
OCMW	16	0,4%	11	0,2%	5	0,1%	8	0,1%	11	0,2%
ANDERE	23	0,6%	93	2,0%	67	1,2%	77	1,4%	77	1,3%
GEEN	3	0,1%	1	0,0%	3	0,1%	0	0,0%		0,0%
ONBEKEND	1	0,0%	9	0,2%	5	0,1%	0	0,0%	4	0,1%
TOTAAL	3.765	100,0%	4.612	100,0%	5.362	100,0%	5.661	100,0%	5.990	100,0%



## 2.3. Leeftijd van de pleegkinderen en pleeggasten

### 2.3.1. Absoluut

De leeftijdsverdeling van de pleegkinderen en de pleeggasten verandert sedert 1998 niet beduidend. De grootste groepen blijven de minderjarige pleegkinderen met daarbinnen de 12 tot 20-jarigen als grootste groep. We publiceren deze gegevens dan ook niet in detail opnieuw in dit rapport.

### 2.3.2. Verhouding minder- en meerderjarigen

Door een gewijzigde manier van opvragen (de juiste geboortedatum ipv. het geboortjaar) noteren we in 2005 en 2006 veel 'onbekenden'. Ook voor 2008 is het aantal onbekenden behoorlijk groot.

We merken dat de verhouding tussen het aantal minderjarigen en meerderjarigen evolueert naar een grotere groep minderjarigen. Allicht komt dit door de grote toename in de Bijzondere Jeugdbijstand. Noteerden we tot nog toe een verhouding van 3 minderjarigen op 1 meerderjarige, dan evolueert die verhouding meer naar 4 op 1.

	< 18 jaar	%	> 18 jaar	%	Onbekend	Totaal
in 1998	2.793	74,7	927	24,8	21	3.741
in 1999	3.070	74,5	1.034	25,1	16	4.120
in 2000	3.291	74,6	1.078	24,4	42	4.411
in 2001	3.372	74,6	1.122	24,8	28	4.522
in 2002	3.425	74,6	1.137	24,8	27	4.589
in 2003	3.640	75,0	1.180	24,3	31	4.851
in 2004	3.416	75,4	1.091	24,1	22	4.529
in 2005	3.238	64,1	820	16,2	993	5.051
in 2006	3.938	73,4	1.154	21,5	270	5.362
in 2007	4.430	76,7	1.247	21,6	95	5.772
in 2008	4.389	73,3	1.257	21,0	344	5.990

### 2.3.3. De aard van de handicap

Sedert 2005 beschikken we ook over betrouwbare gegevens over de aard van de handicap bij de pleegkinderen en de pleeggasten. Uit onderstaande tabel leren we dat bij 969 van de 5.990 pleegkinderen en pleeggasten minstens één handicap wordt vermeld. Dat is bij 16 % van hen. Het gaat in hoofdzaak om een licht tot matig mentale handicap.

We noteren ook 178 cliënten met een motorische handicap en 106 met een vorm van gedragsstoornissen, psychische problemen of autisme-spectrumstoornissen.

	2005		2006		2007	
	Hand. 1	Hand. 2	Hand. 1	Hand. 2	Hand. 1	Hand. 2
11. Mentale handicap: licht mentaal	378	9	426	12	433	7
12. Mentale handicap: matig mentaal	290	8	338	6	319	9
13. Mentale handicap: ernstig mentaal	33		47		46	
14. Mentale handicap: diep mentaal	4	3	2	9	3	9
19. Mentale handicap: zwak begaafd			1	1		1
3. Ernstig/diep mentaal	42		40		30	
21. Zintuiglijke handicap: visueel	13	5	12	8	12	5
22. Zintuiglijke handicap: auditief	2	2	9	12	5	8
23. Zintuiglijke handicap: andere			1		1	
29. Zintuiglijke handicap: marginaal				1		1
31. Fysieke handicap: motorische handicap	45	21	43	26	42	30
32. Fysieke handicap: chronische handicap	4	2	3	5	3	4
33. Fysieke handicap: andere		1	1	2	1	1
39. Fysieke handicap: marginaal				1		1
4. Karaktergestoord	21	17	17	6	8	6
41. Ernstige gedragsstoornissen	10	18	19	18	24	16
42. Psychische/psychiatrische stoornissen	3		1	15	2	16
43. Psychische en gedragsstoornissen: andere			5	2	4	3
5. Spraak- en taalstoornissen / communicatieve handicap				3		3
6. Autisme/ spectrumstoornissen	13	1	20	6	18	6
7. Cognitieve stoornissen			5	4	5	4
6. Gehoor- en spraakgestoord	14	16	5	4	9	9
Onbekend	8		7		4	
<b>Totaal</b>	<b>880</b>	<b>103</b>	<b>1.002</b>	<b>141</b>	<b>969</b>	<b>139</b>

#### 2.3.4. Verblijf vooraf

Ook het verblijf vooraf is een relatief nieuw betrouwbaar gegeven.

	2005	2006	2007	2008
Ouders	713	74	233	
Vader of moeder	463	848	970	1.008
Beide ouders	276	783	449	644
<b>Subtotaal</b>	<b>1.452</b>	<b>1.705</b>	<b>1.652</b>	<b>1.652</b>
<b>% Subtotaal</b>	<b>29%</b>	<b>30%</b>	<b>29%</b>	<b>28%</b>
Woont alleen	48	64	65	76
Familie/vrienden	476	621	626	666
<b>Subtotaal</b>	<b>524</b>	<b>685</b>	<b>691</b>	<b>742</b>
<b>% Subtotaal</b>	<b>10%</b>	<b>12%</b>	<b>12%</b>	<b>12%</b>
Huidig pleeggezin	1.005	1.149	1.067	1.135
Ander pleeggezin	320	286	415	430
Opvanggezin	11			
Adoptiegezin	2	2		
<b>Subtotaal</b>	<b>1.338</b>	<b>1.437</b>	<b>1.482</b>	<b>1.565</b>
<b>% Subtotaal</b>	<b>26%</b>	<b>25%</b>	<b>26%</b>	<b>26%</b>
Ziekenhuis	195	219	230	236
BJZ voorziening	573	553	683	690
K&G voorziening	560	555	625	716
VAPH voorziening	105	114	107	99
Internaat	4			
Observatiecentrum		2	4	
<b>Subtotaal</b>	<b>1.437</b>	<b>1.443</b>	<b>1.649</b>	<b>1.741</b>
<b>% Subtotaal</b>	<b>28%</b>	<b>25%</b>	<b>29%</b>	<b>29%</b>
Psychiatrische voorziening	47	40	37	38
Asielcentrum	19	11	15	
Instelling	11	114		
<b>Subtotaal</b>	<b>77</b>	<b>165</b>	<b>52</b>	<b>38</b>
<b>% Subtotaal</b>	<b>2%</b>	<b>3%</b>	<b>1%</b>	<b>1%</b>
Onbekend	145	183	207	204
Andere	78	111	39	48
<b>Subtotaal</b>	<b>223</b>	<b>294</b>	<b>246</b>	<b>252</b>
<b>% Subtotaal</b>	<b>4%</b>	<b>5%</b>	<b>4%</b>	<b>4%</b>
<b>Totaal</b>	<b>5.051</b>	<b>5.729</b>	<b>5.772</b>	<b>5.990</b>

We stellen vast dat 28% van de cliënten voordien bij hun ouder(s) woonden, dat 19% al in het pleeggezin woonde op het moment dat de pleegzorgsituatie als dusdanig erkend werd, dat 7 % van bij een ander pleeggezin kwam en dat eveneens 1 op 4 voordien in een instelling of voorziening verbleef.

#### Verblijf vooraf 2008

	BJZ	VAPH	GOP	Onbekend	Totaal
Ouders					
Vader of moeder	685	84	205	34	1.008
Beide ouders	445	126	52	21	644
<b>Subtotaal</b>	<b>1.130</b>	<b>210</b>	<b>257</b>	<b>55</b>	<b>1.652</b>
<b>%</b>	<b>25%</b>	<b>22%</b>	<b>80%</b>	<b>60%</b>	<b>28%</b>
Woont alleen	1	75			76
Familie/vrienden	611	48	4	3	666
	13%	5%	1%	3%	11%
Huidig pleeggezin	764	366		5	1.135
Ander pleeggezin	378	35	10	7	430
Opvanggezin					
Adoptiegezin					
<b>Subtotaal</b>	<b>1.142</b>	<b>401</b>	<b>10</b>	<b>12</b>	<b>1.565</b>
<b>%</b>	<b>25%</b>	<b>42%</b>	<b>3%</b>	<b>13%</b>	<b>26%</b>
Ziekenhuis	177	32	24	3	236
BJZ voorziening	656	30	3	1	690
K&G voorziening	671	37	7	1	716
VAPH voorziening	15	83		1	99
Internaat					
Observatiecentrum					
<b>Subtotaal</b>	<b>1.519</b>	<b>182</b>	<b>34</b>	<b>6</b>	<b>1.741</b>
<b>%</b>	<b>33%</b>	<b>19%</b>	<b>11%</b>	<b>7%</b>	<b>29%</b>
Psychiatrische voorziening	17	20	1		38
Asielcentrum					
Onbekend	153	19	16	16	204
Andere	37	10	1		48
<b>Totaal</b>	<b>4.610</b>	<b>965</b>	<b>323</b>	<b>92</b>	<b>5.990</b>

In bovenstaande tabel valt vooral op dat er in de sector VAPH beduidend meer begeleidingsaanvragen zijn, dat het pleegkind of de pleegvast al in het gezin verblijft op het moment dat een dienst voor pleegzorg de begeleiding start.

Bij GOP komen de meeste pleegkinderen rechtstreeks van bij hun ouders. Vermits GOP op vraag van de ouders georganiseerd wordt, zonder tussenkomst van een verwijzer, lijkt dit logisch.

In de onderstaande tabel, voor kinderen jonger dan 6, vinden we ongeveer dezelfde

verhoudingen.

Als we kijken hoeveel kinderen van een voorziening Kind & Gezin komen, merken we dat er 388 kinderen zijn tussen de 6 en 12 jaar (716 in totaal (tabel 1 van 2.3.4) en 328 tussen de 0 en 6 jaar).

#### Verblijf vooraf 2008 0 tot en met 6 jaar

	<b>BJZ</b>	<b>VAPH</b>	<b>GOP</b>	<b>Onbekend</b>	<b>Totaal</b>
Ouders					
Vader of moeder	146	3	64	1	214
Beide ouders	78	4	18		100
<b>Subtotaal</b>	<b>224</b>	<b>7</b>	<b>82</b>	<b>1</b>	<b>314</b>
<b>%</b>	<b>22%</b>	<b>18%</b>	<b>72%</b>	<b>100%</b>	<b>27%</b>
Familie/vrienden	111				111
Huidig pleeggezin	117	11			128
Ander pleeggezin	57	3	5		65
<b>Subtotaal</b>	<b>174</b>	<b>14</b>	<b>5</b>	<b>0</b>	<b>193</b>
<b>%</b>	<b>17%</b>	<b>35%</b>	<b>4%</b>	<b>0%</b>	<b>16%</b>
Ziekenhuis	65	7	19		91
BJZ voorziening	96	2			98
K&G voorziening	315	8	5		328
VAPH voorziening	4	2			6
Observatiecentrum					
<b>Subtotaal</b>	<b>480</b>	<b>19</b>	<b>24</b>	<b>0</b>	<b>523</b>
<b>%</b>	<b>47%</b>	<b>48%</b>	<b>21%</b>	<b>0%</b>	<b>44%</b>
Psychiatrische voorziening	2		1		3
Onbekend	29		1		30
Andere	4		1		5
<b>Totaal</b>	<b>1.024</b>	<b>40</b>	<b>114</b>	<b>1</b>	<b>1.179</b>

### 3. PLEEGGEZINNEN EN GASTGEZINNEN

Een pleeg- of gastgezin is een gezin, een alleenstaande of een andere leefgemeenschap die respectievelijk een pleegkind of een pleeggast thuis opvangt of een volwassene met een handicap ondersteunt die alleen woont. Het kan zowel gaan over familie van de cliënt, iemand uit het sociale netwerk als iemand onbekend aan de cliënt (een zgn. bestandsgezin) die zich aanmeldt bij de dienst voor pleegzorg.

In de registratie gebruiken we voor de eenvoud de algemene term pleeggezinnen.

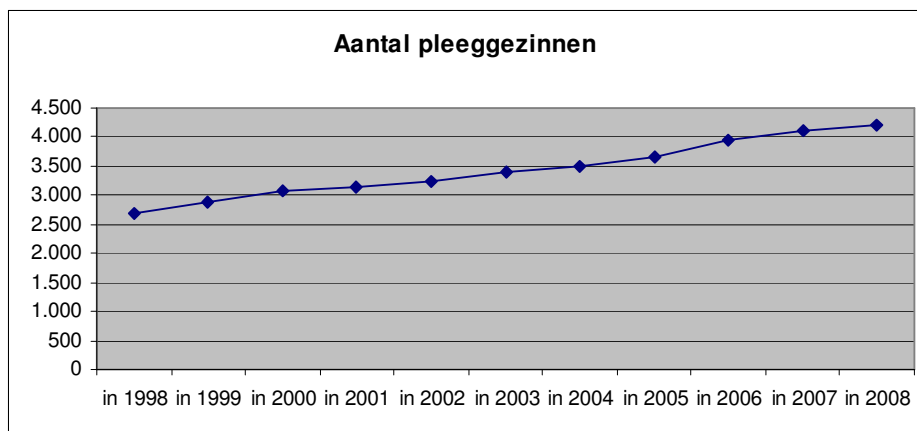
#### 3.1. Aantal pleeggezinnen

We herhalen hier dat pleeggezinnen zowel bestandspleeggezinnen kunnen zijn, als gezinnen die iemand uit hun familie opvangen – de familiepleeggezinnen – of iemand uit hun directe omgeving waarmee ze geen familiale band hebben – de sociale netwerkpleeggezinnen. Familiepleeggezinnen mogen geen directe afstammingsband hebben met hun pleegkind of pleeggast. Broers of zussen (de zgn. brussen), grootouders, ooms en tantes, neven en nichten kunnen dus wel.

#### Wat zeggen de cijfers?

Het aantal pleeggezinnen blijft verder stijgen: van 4.117 in 2007 naar 4.216 in 2008. Dat is een stijging met bijna 3 % op een jaar tijd. Sedert 1998 is dat een stijging met 57 %.

	TOTAAL	
in 1998	2.682	100
in 1999	2.897	108
in 2000	3.065	114
in 2001	3.146	117
in 2002	3.246	121
in 2003	3.415	127
in 2004	3.489	130
in 2005	3.656	136
in 2006	3.938	147
in 2007	4.117	154
in 2008	4.216	157



### 3.2. Aantal pleeggezinnen naar pleegzorgsoort

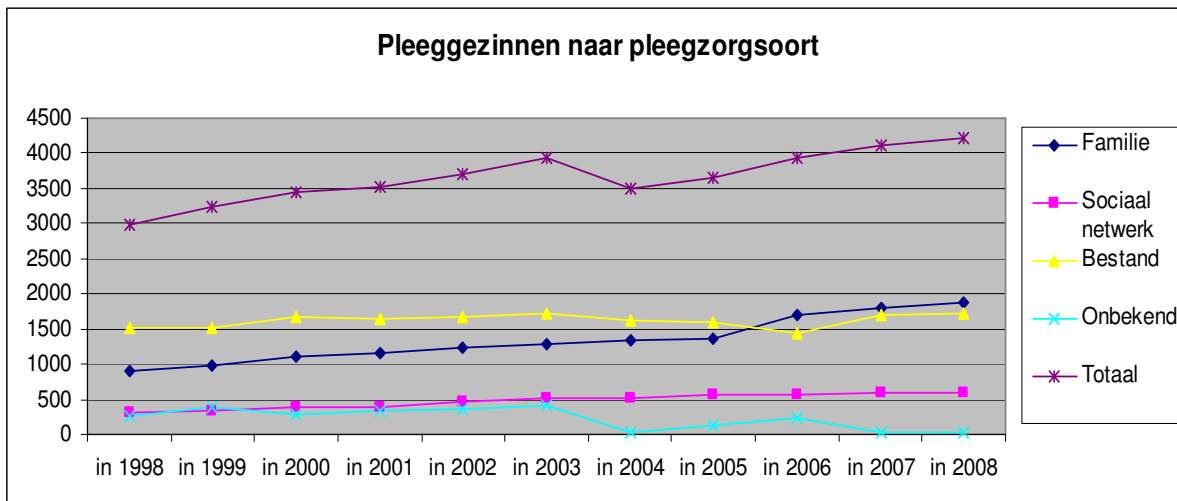
Ook deze evolutie kan een complexere werkelijkheid bedekken. Zoals we al gemerkt hebben kan de pleegzorgsoort – bestandspleegzorg of netwerkpleegzorg – een zeer belangrijk verschil met zich meebrengen.

#### Wat zeggen de cijfers?

- Het aantal bestandspleeggezinnen stijgt sinds 2 jaar terug.
- Het aantal familiepleeggezinnen blijft stijgen.
- De familiepleeggezinnen zijn sinds 3 jaar met meer dan de bestandspleeggezinnen.
- Het aantal sociale netwerkpleeggezinnen daalt lichtjes.

De verhoudingen blijven ongeveer gelijk in 2007 en 2008.

	<b>Familie</b>	<b>%</b>	<b>Sociaal Netwerk</b>	<b>%</b>	<b>Bestand</b>	<b>%</b>	<b>Onbekend</b>	<b>%</b>	<b>Totaal</b>
in 1998	909	30%	313	10%	1.521	51%	252	8%	<b>2.995</b>
in 1999	978	30%	340	11%	1.530	47%	389	12%	<b>3.237</b>
in 2000	1.112	32%	391	11%	1.659	48%	294	9%	<b>3.456</b>
in 2001	1.145	32%	388	11%	1.655	47%	346	10%	<b>3.534</b>
in 2002	1.227	33%	455	12%	1.660	45%	359	10%	<b>3.701</b>
in 2003	1.294	33%	509	13%	1.718	44%	403	10%	<b>3.924</b>
in 2004	1.330	38%	507	15%	1.619	46%	33	1%	<b>3.489</b>
in 2005	1.361	37%	572	16%	1.601	44%	122	3%	<b>3.656</b>
in 2006	1.702	43%	557	14%	1.445	37%	234	6%	<b>3.938</b>
in 2007	1.789	43%	603	15%	1.702	41%	23	1%	<b>4.117</b>
in 2008	1.865	44%	590	14%	1.735	41%	26	1%	<b>4.216</b>



### 3.3. De pleegouders

De jaarlijkse registratie van Pleegzorg Vlaanderen registreert gegevens over de pleeggezinnen en hoe die samengesteld zijn. Daardoor kunnen we ook een aantal gegevens presenteren over de mannen en de vrouwen die een pleeggezin vormen.

Omwille van het groot aantal onbekenden moeten we voor de meeste gegevens met voorlopige conclusies en vermoedens stellen. We hopen dit euvel de volgende jaren te kunnen bijstellen.

#### 3.3.1. Het geslacht van de pleegouders

Het zal niemand verwonderen dat de meerderheid van de pleegouders vrouw is. Toch stellen we vast dat er ook zeer veel mannen betrokken zijn bij pleegzorg. Meestal gaat het om pleegvaders die samen met een pleegmoeder een pleeggezin vormen. In de tabel merken we amper evolutie in de verhouding mannen en vrouwen in de laatste 4 jaar.

	2005	2006	2007	2008
Man	2.788	3.001	3.140	3.231
Vrouw	3.480	3.735	3.919	4.069
<b>Totaal</b>	<b>6.268</b>	<b>6.736</b>	<b>7.059</b>	<b>7.300</b>

#### 3.3.2. De leefsituatie van de pleegouders

Een groot aantal pleegouders is samenwonend met een partner. Door de grote groep onbekenden in 2008 kunnen we de vergelijking met de andere jaren niet maken. We gaan er echter van uit dat de verhouding niet erg gewijzigd zal zijn.

	2006	2007	2008
Alleenstaand	980	1.023	883
Samenwonend (gehuwd of niet)	2.906	3.050	2760
Onbekend	44	33	558
Andere		11	12
<b>Totaal</b>	<b>3.930</b>	<b>4.117</b>	<b>4.213</b>

Ook deze cijfers kunnen een meer complexe situatie bedekken.

Uit onderstaande tabel blijkt dat er beduidend meer alleenstaande vrouwen pleegzorgactief zijn dan mannen. Toch is de grootste groep samenwonend, al dan niet gehuwd. Van de 189 alleenstaande mannen, is 97 familie van het pleegkind of de pleeggast. Van de alleenstaande vrouwen is dit 390 van de 760.

	M	V
Alleenstaand	189	760
Samenwonend (gehuwd of niet)	2.645	2.750
Andere samenlevingsvormen	7	12
Onbekend	394	551
<b>Totaal</b>	<b>3.235</b>	<b>4.073</b>

2008	BJZ				VAPH				GOP			
	Tot 50 jaar		50 jaar en ouder		Tot 50 jaar		50 jaar en ouder		Tot 50 jaar		50 jaar en ouder	
	M	V	M	V	M	V	M	V	M	V	M	V
Alleenstaand	57	239	52	298	22	29	31	113	1	18	0	5
Samenwonend (gehuwd of niet)	1.062	1.253	927	828	175	196	292	288	66	72	19	12
Andere	1	3	2	2	3	4	0	0	0	0	0	0
Onbekend	189	286	178	220	2	1	0	0	16	29	8	8
<b>Totaal</b>	<b>1.309</b>	<b>1.781</b>	<b>1.159</b>	<b>1.348</b>	<b>202</b>	<b>230</b>	<b>323</b>	<b>401</b>	<b>83</b>	<b>119</b>	<b>27</b>	<b>25</b>

Uit deze tabel leren we dat er beduidend meer pleegouders ouder dan 50 zijn. In de sector VAPH is de groep 50+ groter dan in de andere sectoren. Dit heeft waarschijnlijk te maken met de opvang van volwassenen binnen de sector VAPH. Bij GOP zijn de meeste pleegouders dan weer jonger dan 50. Dit heeft waarschijnlijk te maken met de leeftijd van de pleegkinderen in deze sector, die maximum 12 jaar is.

### 3.3.3. Het opleidingsniveau van de pleegouders

Sedert 2005 wordt bij de diensten voor pleegzorg ook gepeild naar het opleidingsniveau van hun pleegouders. Ook dit jaar vinden we veel niet ingevulde of onbekende gegevens. We kunnen dan ook geen algemeen geldende conclusies uit deze gegevens trekken. We vermoeden dat pleegouders een grote verscheidenheid aan opleidingen achter de rug hebben. Ook hier hopen we de volgende jaren een diepgaandere analyse te kunnen doorvoeren.

	M			V		
	2006	2007	2008	2006	2007	2008
Geen diploma	53	45	48	103	107	105
LO	245	255	295	341	345	411
LSO	37	39		40	53	
BSO	319	321	413	439	451	541
TSO	336	338	369	288	282	307
ASO	214	225	299	294	298	425
HOBUE	372	393	429	537	585	626
Unief	183	204	273	142	169	191
Onbekend	1.254	1.279	1.101	1.551	1.629	1.467
<b>Totaal</b>	<b>3.013</b>	<b>3.099</b>	<b>3.227</b>	<b>3.735</b>	<b>3.919</b>	<b>4.073</b>

### 3.3.4. De professionele situatie van de pleegouders

De registratie peilt sedert enkele jaren ook naar de professionele situatie van de pleegouders. Maar ook voor dit gegeven noteren we nog zeer veel onvolledige gegevens. De conclusies zijn dan ook meer vermoedens. Ook voor dit gegeven hopen we de volgende jaren betere cijfers te kunnen presenteren.

Door het aanpassen van het programma, wordt de categorie Inactief vanaf 2008 opgesplitst in 3 keuzemogelijkheden: vervangingsinkomen, student en huisvrouw/-man. In de grote groep van Inactief zitten dus bijvoorbeeld huisvrouwen en gepensioneerden (= vorm van vervangingsinkomen) inbegrepen. Dit kan een verklaring zijn voor de grotere groep Inactief bij de vrouwen.

Verder kunnen we vaststellen dat er relatief meer werkende pleegvaders zijn dan pleegmoeders. In welke mate dit verschilt van de gemiddelde Vlaamse bevolking kan met deze onvolledige gegevens niet uitgemaakt worden.

	M			V		
	2006	2007	2008	2006	2007	2008
Inkomen uit arbeid	1.823	1.772	1.894	1.551	1.544	1.744
Inactief-andere	635	613	546	1.478	1.378	1.087
Inactief-vervangingsinkomen	0	0	132	0	0	189
Inactief-student	0	0	2	0	0	3
Inactief-huisvrouw/-man	0	0	1	0	0	119
Onbekend	543	693	660	706	913	931
<b>Totaal</b>	<b>3.001</b>	<b>3.078</b>	<b>3.235</b>	<b>3.735</b>	<b>3.835</b>	<b>4.073</b>

### 3.3.5. Leeftijd van de pleegouders

Als we de leeftijd bekijken valt op dat in vergelijking met de bestandspleegouders, de familiepleegouders ouder zijn. Dit heeft waarschijnlijk te maken met de groep van grootouders die hun kleinkinderen opvangen in de grootste sector, de Bijzondere Jeugdbijstand. De cijfers in de onderstaande tabellen zijn gebaseerd op het aantal pleegzorgsituaties.

Bestand	1998		2002		2005		2006		2007		2008	
	PO A	PO B	PO A	PO B	PO A	PO B	PO A	PO B	PO A	PO B	PO A	PO B
18-20 jaar	0	0	0	0	0	3	0	1	0	1	0	3
20-30 jaar	72	104	65	97	44	89	25	43	47	74	54	88
30-40 jaar	569	590	541	595	315	306	269	288	391	428	435	485
40-50 jaar	997	897	1.193	1.053	726	780	845	797	1.106	987	1097	998
Subtotaal	1.638	1.591	1.799	1.745	1.085	1.178	1.139	1.129	1.544	1.490	1.586	1.574
%	68%	77%	68%	75%	41%	52%	43%	51%	52%	63%	55%	65%
50-60 jaar	504	351	561	438	637	397	834	616	863	622	855	597
60-70 jaar	174	91	213	95	189	115	224	116	287	130	262	123
70-80 jaar	42	12	40	15	31	14	48	23	43	16	50	20
> 80 jaar	0	0	16	1	2	0	4	0	3		5	0
Subtotaal	720	454	830	549	859	526	1.110	755	1.196	768	1.172	740
%	30%	22%	31%	24%	33%	23%	42%	34%	41%	32%	41%	31%
Onbekend	61	33	15	21	694	571	378	311	213	118	133	107
<b>Totaal</b>	<b>2.419</b>	<b>2.078</b>	<b>2.644</b>	<b>2.315</b>	<b>2.638</b>	<b>2.275</b>	<b>2.627</b>	<b>2.195</b>	<b>2.953</b>	<b>2.376</b>	<b>2.891</b>	<b>2.421</b>

Familie	1998		2002		2005		2006		2007		2008	
	PO A	PO B	PO A	PO B	PO A	PO B	PO A	PO B	PO A	PO B	PO A	PO B
18-20 jaar	1	1	0	2	2	0	0	1	1	2	1	3
20-30 jaar	35	37	42	47	39	41	54	54	85	63	89	88
30-40 jaar	145	132	165	147	110	112	164	144	199	179	211	186
40-50 jaar	222	202	345	309	298	241	393	317	424	340	435	370
Subtotaal	403	372	552	505	449	394	611	516	709	584	736	647
%	38%	48%	39%	45%	28%	32%	33%	38%	33%	37%	33%	38%
50-60 jaar	233	180	347	267	313	246	457	357	593	431	650	488
60-70 jaar	263	142	334	239	255	181	379	257	464	319	482	338
70-80 jaar	95	42	136	62	108	50	166	87	211	111	225	110
> 80 jaar	8	1	17	7	20	8	28	9	31	7	34	8
Subtotaal	599	365	834	575	696	485	1.030	710	1.299	868	1.391	944
%	56%	47%	59%	52%	43%	40%	56%	52%	60%	56%	62%	56%
Onbekend	66	42	35	30	459	336	201	143	165	109	119	99
<b>Totaal</b>	<b>1.068</b>	<b>779</b>	<b>1.421</b>	<b>1.110</b>	<b>1.604</b>	<b>1.215</b>	<b>1.842</b>	<b>1.369</b>	<b>2.173</b>	<b>1.561</b>	<b>2.246</b>	<b>1.690</b>

	1998		2002		2005		2006		2007		2008	
<b>Sociaal netwerk</b>	PO A	PO B	PO A	PO B	PO A	PO B	PO A	PO B	PO A	PO B	PO A	PO B
18-20 jaar	0	0	1	0	1	0	0	0	0	0	0	1
20-30 jaar	10	10	11	10	14	17	11	15	10	14	10	14
30-40 jaar	77	81	100	94	70	62	84	86	79	97	78	99
40-50 jaar	150	123	214	139	191	152	236	172	249	194	244	204
<b>Subtotaal</b>	<b>237</b>	<b>214</b>	<b>326</b>	<b>243</b>	<b>276</b>	<b>231</b>	<b>331</b>	<b>273</b>	<b>338</b>	<b>305</b>	<b>332</b>	<b>318</b>
<b>%</b>	<b>66%</b>	<b>77%</b>	<b>58%</b>	<b>62%</b>	<b>39%</b>	<b>43%</b>	<b>43%</b>	<b>50%</b>	<b>44%</b>	<b>55%</b>	<b>45%</b>	<b>57%</b>
50-60 jaar	81	43	140	110	144	100	206	136	250	160	244	151
60-70 jaar	26	15	62	21	77	31	89	36	83	28	82	25
70-80 jaar	3	0	17	4	10	6	17	9	17	6	18	8
> 80 jaar	0	0	0	0	4	0	3	0	2	0	2	0
<b>Subtotaal</b>	<b>110</b>	<b>58</b>	<b>219</b>	<b>135</b>	<b>235</b>	<b>137</b>	<b>315</b>	<b>181</b>	<b>352</b>	<b>194</b>	<b>346</b>	<b>184</b>
<b>%</b>	<b>30%</b>	<b>21%</b>	<b>39%</b>	<b>35%</b>	<b>34%</b>	<b>26%</b>	<b>41%</b>	<b>33%</b>	<b>46%</b>	<b>35%</b>	<b>47%</b>	<b>33%</b>
Onbekend	14	7	14	12	189	164	121	88	77	54	56	54
<b>Totaal</b>	<b>361</b>	<b>279</b>	<b>559</b>	<b>390</b>	<b>700</b>	<b>532</b>	<b>767</b>	<b>542</b>	<b>767</b>	<b>553</b>	<b>734</b>	<b>556</b>

#### 4. HET AANTAL BEGELEIDINGS-DAGEN IN PLEEGZORG

Sedert het begin van de jaarlijkse registratie stellen we vast dat pleegzorg groeit: zowel het aantal pleegzorgsituaties als het aantal pleegkinderen en pleegasten als het aantal pleeggezinnen neemt toe. We signaleerden tezelfdertijd dat deze algemene cijfers complexere realiteiten bedekken en dat deze trend van algemene groei niet altijd positief kan geïnterpreteerd worden.

Toch zou het kunnen dat deze indicatoren die evolutie aangeven maar dat in de praktijk de intensiteit waarmee pleegzorg ingezet wordt een ander beeld laat zien. Daarom wordt ook het aantal begeleidingsdagen meegegeven.

De cijfers worden aangemaakt op basis van het aantal begeleidingsdagen dat de diensten voor pleegzorg aan Pleegzorg Vlaanderen doorgeven in het kader van het betalen van het lidgeld. De cijfers zijn op twee diensten na volledig. Ze slaan op alle pleegzorgsectoren.

De conclusie is duidelijk: ook de evolutie van het aantal begeleidingsdagen geeft aan dat pleegzorg groeit. Van 2007 tot 2008 noteren we een groei met 4,95 %.

2007	1.289.312
2008	1.353.233
Evolutie	104,95

\* gegevens van 22 diensten van de 24

## 5. NETWERKPLEEGZORG

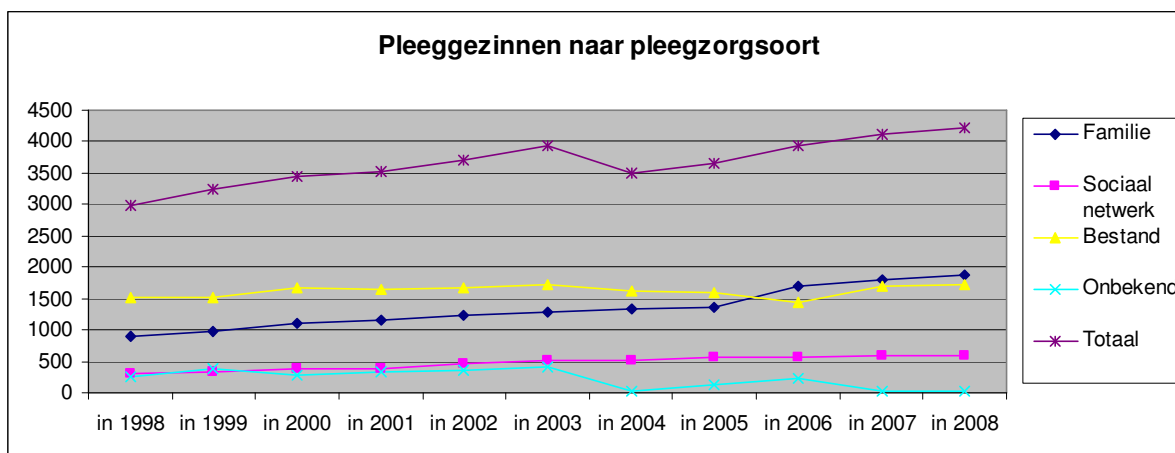
In de tabellen is er een aparte categorie voor familie en voor het sociaal netwerk. Dit hoofdstuk belicht de combinatie van deze twee categorieën. Met netwerkpleegzorg bedoelen we dus die pleegzorgsituaties waar een bekende de cliënt opvangt of ondersteunt. Een bekende kan iemand van de familie zijn (grootouders, tante, nicht,...) of iemand uit het sociaal netwerk van de cliënt (buren, opvoeders, leerkrachten, vrienden,...).

Omdat netwerkpleegzorg meer dan de helft van alle pleegzorgsituaties beslaat, bekijken we dit gedetailleerder in dit hoofdstuk.

### 5.1. Pleeggezinnen

Van de 6.061 pleegzorgsituaties is 49% bestandspleegzorg, 37% familiepleegzorg en 13% sociaal netwerkpleegzorg. De onderstaande tabel en grafiek geven het aantal pleeggezinnen aan verdeeld per pleegzorgsoort. In 2008 vangt 58% van alle pleeggezinnen een bekende op, waarbij 44% van de pleeggezinnen familie is van de cliënt en 14% tot het sociaal netwerk van de cliënt behoort.

	Familie	%	Sociaal Netwerk	%	Bestand	%	Onbekend	%	Totaal
in 1998	909	30%	313	10%	1.521	51%	252	8%	<b>2.995</b>
in 1999	978	30%	340	11%	1.530	47%	389	12%	<b>3.237</b>
in 2000	1.112	32%	391	11%	1.659	48%	294	9%	<b>3.456</b>
in 2001	1.145	32%	388	11%	1.655	47%	346	10%	<b>3.534</b>
in 2002	1.227	33%	455	12%	1.660	45%	359	10%	<b>3.701</b>
in 2003	1.294	33%	509	13%	1.718	44%	403	10%	<b>3.924</b>
in 2004	1.330	38%	507	15%	1.619	46%	33	1%	<b>3.489</b>
in 2005	1.361	37%	572	16%	1.601	44%	122	3%	<b>3.656</b>
in 2006	1.702	43%	557	14%	1.445	37%	234	6%	<b>3.938</b>
in 2007	1.789	43%	603	15%	1.702	41%	23	1%	<b>4.117</b>
in 2008	1.865	44%	590	14%	1.735	41%	26	1%	<b>4.216</b>



Sinds 3 jaar zijn er meer pleeggezinnen die tot de familie of het sociaal netwerk van de cliënten behoren dan bestandspleeggezinnen.

## 5.2. Cliënten

Uit onderstaande tabel leren we dat het merendeel van de pleekinderen of -gasten contact heeft met zijn of haar familie. Onder familie verstaan we zowel de ouders als grootouders als andere familieleden. Het contact is bij de helft van hen meer dan 1 keer per maand. 13% heeft geen contact met familie.

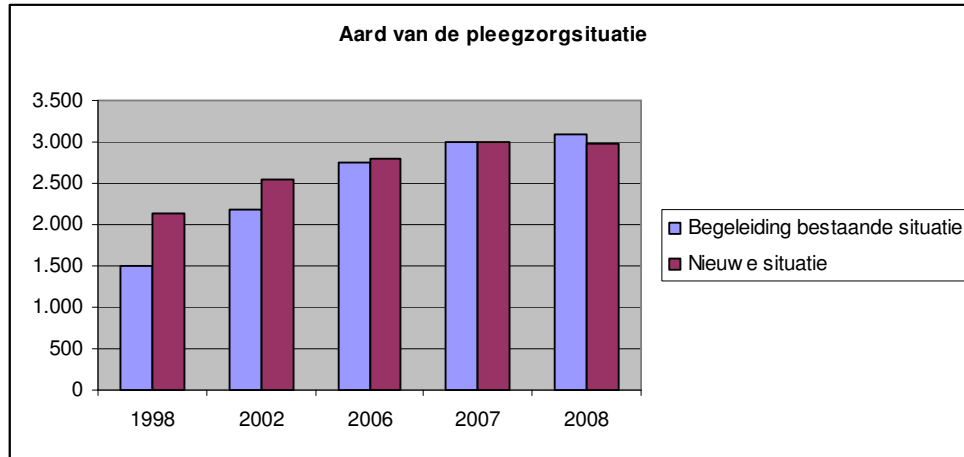
<b>Contact met eigen familie</b>				
	2005	2006	2007	2008
Meer dan 1 keer per maand	1.772	2.511	2.918	3.385
Meer dan 1 keer per jaar	464	579	785	855
Ja	1.659	763	325	
% contact met familie	77%	67%	70%	71%
Nooit	734	693	743	778
% geen contact met familie	15%	12%	13%	13%
Onbekend	422	1.183	1.001	972
<b>Totaal</b>	<b>5.051</b>	<b>5.729</b>	<b>5.772</b>	<b>5.990</b>

## 5.3. Pleegzorgsituatie

### 5.3.1. Aard van de vraag naar pleegzorg

Deze tabel geeft aan dat er een belangrijke evolutie is. Meer en meer aanvragen die diensten voor pleegzorg bereiken, handelen over al bestaande situaties, waar de cliënt reeds in het gezin woont en er dus al een band is met het pleegkind of de pleeggast. Dit betekent dat veel netwerkpleegzorg al bestaat vooraleer er een begeleiding opgestart wordt door een erkende dienst voor pleegzorg. Het wil ook zeggen dat minder dan de helft van de kandidaat-pleegouders in contact komen met een pleegkind dat ze niet kenden. De nieuwe situaties in de tabel zijn immers zowel begeleidingen van bestandspleegzorg als van netwerkpleegzorg.

	<b>1998</b>		<b>2002</b>		<b>2006</b>		<b>2007</b>		<b>2008</b>	
Begeleiding bestaande situatie	1.500	38%	2.191	46%	2.754	48%	2.989	50%	3.086	51%
Nieuwe situatie	2.137	54%	2.549	53%	2.805	49%	3.009	50%	2.966	49%
Andere	275	7%		0%			9	0%		0%
Onbekend	17	0%	56	1%	191	3%	1	0%	9	0%
<b>Totaal</b>	<b>3.929</b>	<b>100%</b>	<b>4.796</b>	<b>100%</b>	<b>5.750</b>	<b>100%</b>	<b>6.008</b>	<b>100%</b>	<b>6.061</b>	<b>100%</b>



### 5.3.2. Aard van de pleegzorg

Onderstaande tabellen geven aan dat familie voor 95% aan de 'klassieke' opvang doet. De bestandspleeggezinnen bieden de grootste variatie (23%) aan van pleegzorg, zoals crisisopvang of weekend- en vakantieopvang en steungezinnen. Deze kortere en onderbroken vormen van opvang komen verhoudingsgewijs meer voor in de sector van de Gezinsondersteunende Pleegzorg. Omdat er bij Kind & Gezin weinig familiepleegzorg voorkomt, is het aantal van deze vormen van pleegzorg laag bij de familiepleeggezinnen.

#### Bestand

	1998		2002		2006		2007		2008	
	Aantal	%	Aantal	%	Aantal	%	Aantal	%	Aantal	%
Pleegzorg	1.984	82%	2.210	81%	2.127	79%	2.245	76%	2.260	77%
Crisisopvang	93	4%	132	5%	127	5%	231	8%	245	8%
Weekendopvang	52	2%	43	2%	58	2%	92	3%	74	3%
Vakantieopvang	93	4%	41	2%	54	2%	56	2%	43	1%
Peterschap	12	0%	51	2%	103	4%	86	3%	74	3%
Andere	52	2%	13	0%	33	1%	28	1%		0%
KMA	19	1%	27	1%	25	1%	23	1%	21	1%
Onthaalgezin		0%	9	0%	25	1%	23	1%	13	0%
Time out	19	1%	5	0%		0%	57	2%	69	2%
WOP	27	1%	69	3%	63	2%	60	2%	60	2%
Steungezin	71	3%	75	3%	43	2%	52	2%	39	1%
Onbekend	2	0%	38	1%	25	1%			40	1%
<b>Totaal</b>	<b>2.424</b>	<b>100%</b>	<b>2.713</b>	<b>100%</b>	<b>2.683</b>	<b>100%</b>	<b>2.953</b>	<b>100%</b>	<b>2.938</b>	<b>100%</b>

## Familie

	1998		2002		2006		2007		2008	
Pleegzorg	1.056	99%	1.428	96%	1.034	91%	2.112	94%	2.203	95%
Crisisopvang	3	0%	4	0%	12	1%	26	1%	25	1%
Weekendopvang					0	0%	7	0%	3	0%
Vakantieopvang	1	0%	1	0%	2	0%	1	0%	1	0%
Peterschap										
Andere					1	0%	2	0%		
Begeleiding					12	1%				
KMA			5	0%	3	0%	2	0%	2	0%
Onthaalgezin							1	0%	2	0%
Weekend- en vakantie					6	1%				
Time out					3	0%	18	1%	16	1%
WOP	9	1%	37	2%	62	5%	63	3%	65	3%
Steungezin	3	0%	4	0%	7	1%	6	0%	4	0%
Onbekend			14	1%	0	0%	0	0%	2	0%
<b>Totaal</b>	<b>1.072</b>	<b>100%</b>	<b>1.493</b>	<b>100%</b>	<b>1.142</b>	<b>100%</b>	<b>2.238</b>	<b>100%</b>	<b>2.323</b>	<b>100%</b>

## Sociaal netwerk

	1998		2002		2006		2007		2008	
Pleegzorg	338	93%	497	88%	672	84%	699	88%	690	90%
Crisisopvang	2	1%	15	3%	9	1%	9	1%	8	1%
Weekendopvang	2	1%			5	1%	5	1%	1	0%
Vakantieopvang					4	1%	5	1%	3	0%
Peterschap					15	2%	7	1%	4	1%
Andere	3	1%	1	0%	2	0%	4	1%		0%
Begeleiding					8	1%		0%		0%
KMA			5	1%	14	2%	12	2%	7	1%
Onthaalgezin								0%		0%
Weekend- en vakantie								0%		0%
Time out	1	0%						0%		0%
WOP	15	4%	27	5%	40	5%	42	5%	47	6%
Steungezin	1	0%	8	1%	4	1%	10	1%	6	1%
Onbekend	1	0%	13	2%	23	3%		0%	2	0%
<b>Totaal</b>	<b>363</b>	<b>100%</b>	<b>566</b>	<b>100%</b>	<b>796</b>	<b>100%</b>	<b>793</b>	<b>100%</b>	<b>768</b>	<b>100%</b>

### 5.4. Conclusie over netwerkpleegzorg

Meer dan de helft van de pleegzorgsituaties is netwerkpleegzorg, dus waar er al een band is met het pleegkind of de pleeggast. De pleeg- en gastgezinnen binnen netwerkpleegzorg zijn over het algemeen iets ouder dan de bestandspleeggezinnen en –gastgezinnen. Zij doen ook meer dan de bestandsgezinnen aan de “klassieke” vorm van pleegzorg, dus minder weekendopvang, vakantieopvang, crisisopvang of andere kortere of onderbroken vormen van pleegzorg.

## 6. PLEEGZORG IN DE PROVINCIES

We belichten voor 2008 ook de verdeling van pleegzorg in de verschillende provincies. Vermits diensten voor pleegzorg meer en meer op provinciaal niveau samenwerken, lijkt het ons belangrijk om te bestuderen waar de verschillen liggen tussen de provincies, rekening houdend met het bevolkingsaantal in die provincies.

### 6.1. Pleegzorgsituaties

Met het aantal pleegzorgsituaties bedoelen we de opvang van pleegkinderen en pleeggasten, zowel de lopende in dat jaar als de pleegzorgsituaties die in dat jaar afgelopen zijn als de nieuw opgestarte pleegzorgsituaties.

#### 6.1.1. Aantal per provincie

	<b>Pleegzorgsituatie</b>	<b>Bevolking</b>	<b>% per 10.000 inwoners</b>
Antwerpen	1.821	1.715.707	1,0614%
Vlaams-Brabant	837	1.060.232	0,7894%
Limburg	712	826.690	0,8613%
Oost-Vlaanderen	1.195	1.408.484	0,8484%
West-Vlaanderen	1.139	1.150.487	0,9900%
Brussel	93	1.048.491	0,0887%
Wallonië	54	3.456.775	0,0156%
<b>Totaal</b>	<b>5.851</b>	<b>10.666.866</b>	<b>0,5485%</b>

Antwerpen is de grootste provincie en heeft verhoudingsgewijs ook het meeste pleegzorg. Als we Brussel en Wallonië buiten beschouwing laten, scoort Vlaams-Brabant het minste pleegzorg.

#### 6.1.2. Per provincie per sector

	<b>BJZ</b>		<b>VAPH</b>		<b>GOP</b>		<b>Andere</b>		<b>Totaal</b>
Antwerpen	1.447	79%	227	12%	79	4%	68	4%	<b>1.821</b>
Vlaams-Brabant	597	71%	165	20%	73	9%	2	0%	<b>837</b>
Limburg	580	81%	112	16%	9	1%	11	2%	<b>712</b>
Oost-Vlaanderen	938	78%	171	14%	83	7%	3	0%	<b>1.195</b>
West-Vlaanderen	822	72%	256	22%	55	5%	6	1%	<b>1.139</b>
Brussel	67	72%	3	3%	23	25%	0	0%	<b>93</b>
Wallonië	51	94%	3	6%	0	0%	0	0%	<b>54</b>
<b>Totaal</b>	<b>4.502</b>	<b>77%</b>	<b>937</b>	<b>16%</b>	<b>322</b>	<b>6%</b>	<b>90</b>	<b>2%</b>	<b>5.851</b>

Uit bovenstaande tabel leiden we af dat er in Brussel beduidend meer GOP is dan in andere provincies. Limburg en Oost-Vlaanderen zijn het grootst in de sector Bijzondere Jeugdzorg. Pleegzorg VAPH komt verhoudingsgewijs meer voor in West-Vlaanderen en Vlaams-Brabant.

### 6.1.3. Per provincie per soort

	Bestand		Familie		Sociaal netwerk		Rest		Totaal
Antwerpen	934	51%	597	33%	287	16%	3	0%	<b>1.821</b>
Vlaams-Brabant	425	51%	334	40%	69	8%	9	1%	<b>837</b>
Limburg	307	43%	317	45%	82	12%	6	1%	<b>712</b>
Oost-Vlaanderen	580	49%	464	39%	150	13%	1	0%	<b>1.195</b>
West-Vlaanderen	550	48%	430	38%	157	14%	2	0%	<b>1.139</b>
Brussel	44	47%	41	44%	8	9%	0	0%	<b>93</b>
Wallonië	12	22%	35	65%	6	11%	1	2%	<b>54</b>
<b>Totaal</b>	<b>2.852</b>	<b>49%</b>	<b>2.218</b>	<b>38%</b>	<b>759</b>	<b>13%</b>	<b>22</b>	<b>0%</b>	<b>5.851</b>

In de provincies Antwerpen en Vlaams-Brabant is meer dan de helft van alle pleegzorgsituaties bestandspleegzorg. Limburg scoort het hoogst met de netwerkpleegzorg (57%).

### 6.2. Pleegkinderen en pleeggasten (gebaseerd op de postcode van het kind of de gast)

Met pleegkinderen en pleeggasten bedoelen we in dit rapport zowel de kinderen, jongeren als volwassenen met een handicap die opgevangen worden in een gezin of alleen wonen met ondersteuning.

#### 6.2.1. Aantal per provincie

	Pleegkinderen/-gasten	Bevolking	% per 10.000 inwoners
Antwerpen	1.697	1.715.707	0,9891%
Vlaams-Brabant	395	1.060.232	0,3726%
Limburg	646	826.690	0,7814%
Oost-Vlaanderen	1.127	1.408.484	0,8002%
West-Vlaanderen	1.025	1.150.487	0,8909%
Brussel	155	1.048.491	0,1478%
Wallonië	36	3.456.775	0,0104%
<b>Totaal</b>	<b>5.081</b>	<b>10.666.866</b>	<b>0,4763%</b>

Hier merken we dezelfde verhouding als bij het aantal pleegzorgsituaties: Antwerpen heeft de meeste pleegkinderen/-gasten t.o.v. de bevolking; Limburg het minst.

#### 6.2.2. Per provincie per sector

	BJZ		VAPH		GOP		Andere		Totaal
Antwerpen	1.355	80%	216	13%	62	4%	64	4%	<b>1.697</b>
Vlaams-Brabant	261	66%	101	26%	33	8%	0	0%	<b>395</b>
Limburg	512	79%	115	18%	10	2%	9	1%	<b>646</b>
Oost-Vlaanderen	871	77%	178	16%	76	7%	2	0%	<b>1.127</b>
West-Vlaanderen	756	74%	261	25%	4	0%	4	0%	<b>1.025</b>
Brussel	117	75%	7	5%	30	19%	1	1%	<b>155</b>
Wallonië	31	86%	3	8%	2	6%	0	0%	<b>36</b>
<b>Totaal</b>	<b>3.903</b>	<b>77%</b>	<b>881</b>	<b>17%</b>	<b>217</b>	<b>4%</b>	<b>80</b>	<b>2%</b>	<b>5.081</b>

Ook bij de pleegkinderen/-gasten zien we dat de provincies Antwerpen en Limburg de meeste pleegkinderen/-gasten hebben in de sector Bijzondere Jeugdzorg, zij het in omgekeerde volgorde. Vlaams-Brabant en West-Vlaanderen scoren eveneens hoger in de sector VAPH en Brussel heeft het meest GOP.

### 6.2.3. Per provincie per soort

	Bestand		Familie		Sociaal netwerk		Rest		Totaal
Antwerpen	1.355	80%	216	13%	62	4%	64	4%	<b>1.697</b>
Vlaams-Brabant	261	66%	101	26%	33	8%	0	0%	<b>395</b>
Limburg	512	79%	115	18%	10	2%	9	1%	<b>646</b>
Oost-Vlaanderen	871	77%	178	16%	76	7%	2	0%	<b>1.127</b>
West-Vlaanderen	756	74%	261	25%	4	0%	4	0%	<b>1.025</b>
Brussel	117	75%	7	5%	30	19%	1	1%	<b>155</b>
Wallonië	31	86%	3	8%	2	6%	0	0%	<b>36</b>
<b>Totaal</b>	<b>3.903</b>	<b>77%</b>	<b>881</b>	<b>17%</b>	<b>217</b>	<b>4%</b>	<b>80</b>	<b>2%</b>	<b>5.081</b>

Deze tabel is gebaseerd op de postcode van het pleegkind/-gast, dus de postcode van voor de pleegzorgsituatie startte. We merken hier een veel groter percentage bestandspleegzorg dan bij de tabellen gebaseerd op de postcode van het pleegezin.

### 6.3. Pleeggezinnen per provincie

Het aantal pleeggezinnen zijn alle alleenstaanden, koppels of andere samenlevingsvormen die iemand opvangen in hun gezin of ondersteunen in het alleen wonen en dit zowel voor de pleegkinderen als voor de pleeg gasten.

#### 6.3.1. Aantal per provincie

	Pleegouders	Bevolking	% per 10.000 inwoners
Antwerpen	1.233	1.715.707	0,7187%
Vlaams-Brabant	618	1.060.232	0,5829%
Limburg	541	826.690	0,6544%
Oost-Vlaanderen	799	1.408.484	0,5673%
West-Vlaanderen	760	1.150.487	0,6606%
Brussel	64	1.048.491	0,0610%
Wallonië	45	3.456.775	0,0130%
<b>Totaal</b>	<b>4.060</b>	<b>10.666.866</b>	<b>0,3806%</b>

De provincie Antwerpen heeft verhoudingsgewijs het meeste pleeggezinnen, Oost-Vlaanderen het minste.

### 6.3.2. Per provincie per sector

	<b>BJZ</b>		<b>VAPH</b>		<b>GOP</b>		<b>Andere</b>		<b>Totaal</b>
Antwerpen	956	78%	198	16%	38	3%	38	3%	<b>1.230</b>
Vlaams-Brabant	433	70%	147	24%	36	6%	2	0%	<b>618</b>
Limburg	422	78%	106	20%	4	1%	9	2%	<b>541</b>
Oost-Vlaanderen	617	77%	137	17%	42	5%	3	0%	<b>799</b>
West-Vlaanderen	535	70%	217	29%	6	1%	2	0%	<b>760</b>
Brussel	53	83%	3	5%	8	13%	0	0%	<b>64</b>
Wallonië	42	93%	3	7%	0	0%	0	0%	<b>45</b>
<b>Totaal</b>	<b>3.058</b>	<b>75%</b>	<b>811</b>	<b>20%</b>	<b>134</b>	<b>3%</b>	<b>54</b>	<b>1%</b>	<b>4.057</b>

In de provincies Vlaams-Brabant en West-Vlaanderen zijn meer pleeggezinnen in de sector VAPH. Antwerpen en Limburg scoren hoog bij de Bijzondere Jeugdzorg terwijl in Brussel meer GOP-pleegouders wonen.

### 6.3.3. Per provincie per soort

	<b>Bestand</b>		<b>Familie</b>		<b>Sociaal netwerk</b>		<b>Rest</b>		<b>Totaal</b>
Antwerpen	541	44%	469	38%	220	18%	3	0%	<b>1.233</b>
Vlaams-Brabant	286	46%	268	43%	56	9%	8	1%	<b>618</b>
Limburg	207	38%	260	48%	68	13%	6	1%	<b>541</b>
Oost-Vlaanderen	318	40%	363	45%	117	15%	1	0%	<b>799</b>
West-Vlaanderen	290	38%	357	47%	111	15%	2	0%	<b>760</b>
Brussel	24	38%	33	52%	7	11%	0	0%	<b>64</b>
Wallonië	11	24%	29	64%	4	9%	1	2%	<b>45</b>
<b>Totaal</b>	<b>1.677</b>	<b>41%</b>	<b>1.779</b>	<b>44%</b>	<b>583</b>	<b>14%</b>	<b>21</b>	<b>1%</b>	<b>4.060</b>

In Antwerpen en Vlaams-Brabant zijn meer bestandspleegouders terwijl in Limburg en West-Vlaanderen meer netwerkpleegouders wonen.

### Conclusie van pleegzorg in de provincies

We merken toch duidelijke verschillen op tussen de provincies. In Antwerpen zijn de meeste pleegzorgsituaties in verhouding tot de bevolking en is het percentage bestandspleegzorg ook het grootst.

GOP scoort dan weer veel meer in Brussel, Vlaams-Brabant en Oost-Vlaanderen.

De provincie Limburg is koploper wat netwerkleegzorg betreft.

## 7. CONCLUSIES

- Pleegzorg blijft stijgen. De stijging van het totaal aantal pleegzorgsituaties loopt gelijk met de stijging in de sector BJZ.
- Als we de evolutie vergelijken tussen de pleegzorgsituaties en het aantal begeleidingsdagen voor 2007-2008, merken we dat de pleegzorgsituaties met 1% stijgen terwijl de begeleidingsdagen met bijna 5% stijgen.
- We merken dat meer en meer pleegzorgsituaties begeleid worden waar het pleegkind of de pleeggast al in het pleeg- of gastgezin was. Er zijn in 2008 zelfs meer begeleidingen opgestart van bestaande situaties dan van nieuwe situaties.
- Er zijn sinds 2007 meer pleegkinderen die in een pleeggezin wonen op vraag van de jeugdrechtsbank (gedwongen) dan op vraag van het Comité Bijzondere Jeugdzorg (vrijwillig, met toestemming van de ouder(s)).
- Er zijn veel vormen van pleegzorg mogelijk, maar we merken dat toch vooral de 'klassieke' ononderbroken opvang voorkomt. In verhouding komen er meer variaties (crisisopvang, weekendopvang, vakantieopvang, time out,...) voor bij de bestandspleegzorg dan bij de netwerkpleegzorg.
- 71% van de pleegkinderen en –gasten heeft contact met zijn of haar familie. Dit betekent dat de pleeggezinnen en gastgezinnen afspraken moeten maken met de familie, een bezoeksregeling uitwerken,...
- Bestandspleegzorg herneemt de laatste jaren: er zijn meer pleegzorgsituaties en er zijn ook meer bestandspleeggezinnen actief.
- De familiepleegzorg blijft verder stijgen. In 33% van de pleegzorgsituaties vangen grootouders hun kleinkinderen op.
- Sociale netwerkpleegzorg daalt lichtjes. 28% van de cliënten komt rechtstreeks van bij de ouders naar het pleeggezin terwijl 29% van een voorziening of instelling komt. 19% woont al in het pleeggezin op het moment dat de begeleiding door een dienst voor pleegzorg gestart wordt.
- Er doen meer vrouwen (56%) aan pleegzorg dan mannen (44%)
- 21% van de pleegouders is alleenstaand (vooral vrouwen) tegenover 65% pleeggezinnen waarbij 2 partners samenwonen, al dan niet getrouwd.
- 1 op 3 pleegmoeders blijft thuis, gaat niet uit werken
- De familiepleeggezinnen zijn iets ouder dan de bestandspleeggezinnen (de grootouders).