

De pleegzorgregistratie 2006

PLEEGOUDERS GEZOCHT!

Kort samengevat

a) Pleegzorg blijft toenemen

Pleegzorg kende de laatste jaren een onafgebroken groei. Zowel het aantal pleegzorgsituaties als het aantal cliënten, het aantal pleeggezinnen en het aantal begeleidingsdagen nam jaar na jaar toe. Ook in 2006 stellen we dezelfde trend vast. Afhankelijk van de indicator noteren we een groei van 3 tot 7 %.

Er zijn weinig sectoren in de welzijns- en sociale sector die zo'n gestage groei kennen. De leden van de Federatie Pleegzorg – de door de Vlaamse overheid erkende diensten voor pleegzorg – hebben daarbij ernstige bedenkingen. De voornaamste is dat pleegzorg in een aantal situaties ingezet wordt omdat er elders geen voor de cliënt beter passende oplossing voorhanden is. Vooral voor de minderjarigen waar het thuis moeilijk loopt, lijkt dit het geval te zijn. Dat is geen goede evolutie.

b) Bestandspleegzorg gaat duidelijk achteruit

We stelden het de laatste jaren al vast: het aantal bestandspleeggezinnen neemt af. In 2006 noteren we zelfs een achteruitgang met 10 %. We staan onmiskenbaar voor een duidelijke trend. Tezelfdertijd neemt familiepleegzorg een grote vlucht. In 2006 zijn er voor het eerst meer familiepleeggezinnen dan bestandspleeggezinnen.

De Federatie Pleegzorg kan dan ook alleen maar een warme oproep doen aan iedereen die bekommerd is om de unieke combinatie van vrijwillige inzet gekoppeld aan professionele ondersteuning, die pleegzorg is. Help mee pleegouders zoeken!

1. AL 9 JAAR EEN JAARLIJKSE REGISTRATIE OVER PLEEGZORG

De Federatie Pleegzorg vraagt jaarlijks bij haar leden - 25 erkende diensten voor pleegzorg in Vlaanderen en Brussels Hoofdstedelijk Gewest – gegevens op over al de pleegzorgsituaties die tijdens het voorbije jaar door hen begeleid werden. Het gaat zowel over de pleegzorgsituaties die het hele jaar liepen, als de pleegzorgsituaties die in dat jaar opgestart of beëindigd werden.

De gegevens zelf zijn relatief eenvoudig en voor weinig interpretatie vatbaar: geboortedata, geslacht, nationaliteit, woonplaats, verwijzer, ... Deze gegevens worden sedert 1998 opgevraagd en leveren dus een schat aan informatie op over de evolutie van pleegzorg in Vlaanderen en Brussel- Hoofdstad.

De cijfers van het Openbaar Psychiatrisch Centrum in Geel (OPZ) zijn echter niet opgenomen in deze registratie: het medisch beroepsgeheim laat niet toe deze gegevens door te geven. We weten wel dat er in OPZ ongeveer 380 pleeggezinnen actief zijn voor meer dan 450 cliënten.

1. PLEEGZORGSITUATIES

1.1. Globaal

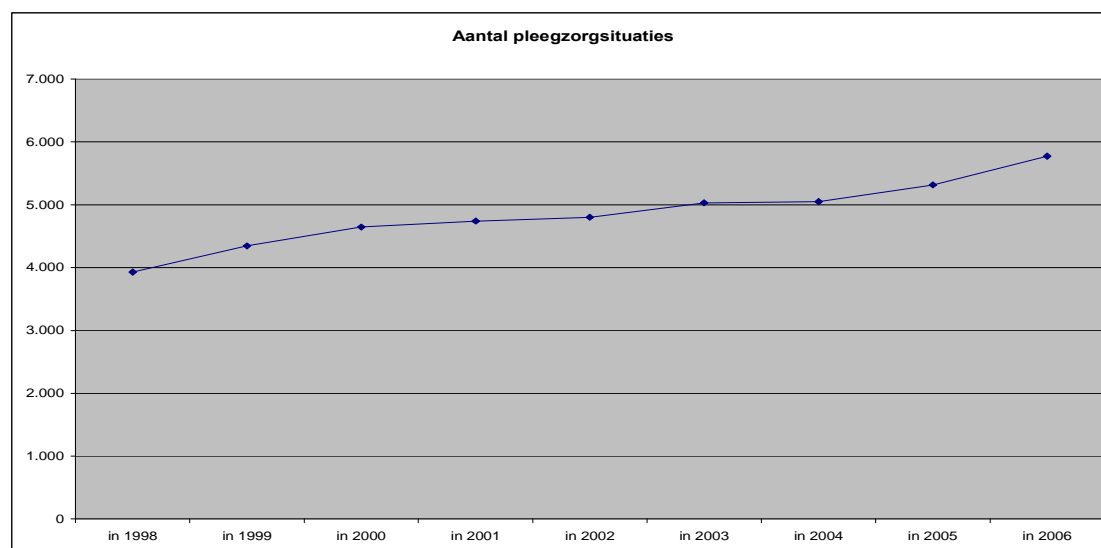
Met een pleegzorgsituatie bedoelen we het aantal plaatsingen, zowel de lopende, de afgelopen als de nieuwe.

Wat zeggen de cijfers?

Het aantal pleegzorgsituaties is op één jaar tijd gestegen van 5.315 naar 5.773. Dat is een stijging met 8,6 %. Op 9 jaar tijd noteren we een stijging met 47 %.

Aantal pleegzorgsituaties

in 1998	3.929	100
in 1999	4.345	111
in 2000	4.645	118
in 2001	4.741	121
in 2002	4.803	122
in 2003	5.031	128
in 2004	5.050	129
in 2005	5.315	135
in 2006	5.773	147



1.2. Pleegzorgsituaties naar pleegzorgsector

Pleegzorg kan ondergebracht worden in 4 sectoren.

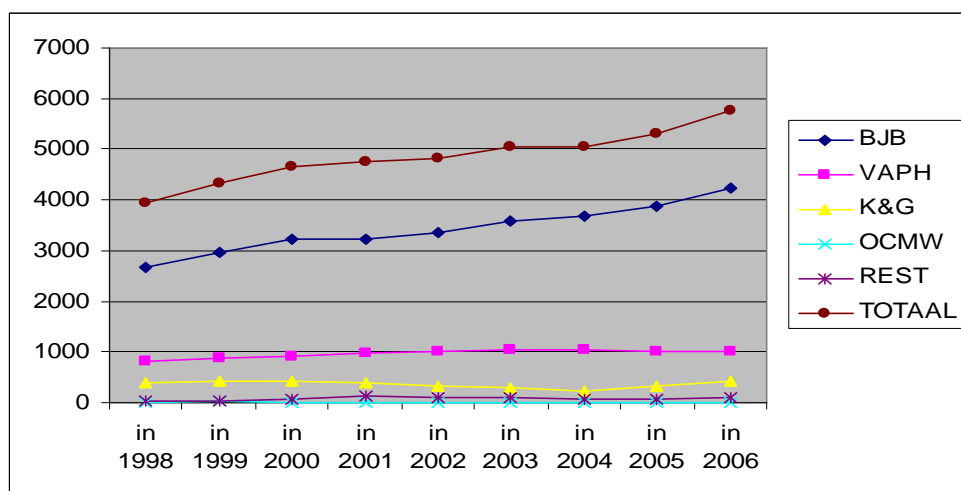
In de Bijzondere Jeugdzorg vinden we de situaties terug waarin het Comité Bijzondere Jeugdzorg (CBJ) en de Jeugdrechtbank opdracht geven tot opvang in een pleeggezin. Het betreft kinderen en jongeren tussen de 0 en 18 jaar, eventueel verlengd tot 20 jaar. In de sector van de zorg voor personen met een handicap (VAPH) kunnen zowel kinderen of jongeren als volwassenen opgevangen worden in een pleeg- of gastgezin. Pleegzorg in de sector Kind en Gezin werkt vooral preventief, op vraag van de ouders zelf. Hier komen veel korte en onderbroken vormen van opvang voor.

Wat zeggen de cijfers?

- De Bijzondere Jeugdbijstand is de sterkste stijger. Zij stijgen jaar na jaar onafgebroken.
- De sector van personen met een handicap vertoont na jaren van langzame stijging een licht dalende trend.
- De gezinsondersteunende pleegzorg herpakt zich na een periode van moeilijke financiering (zie verder).

Aantal pleegzorgsituaties

	BJB		VAPH		K&G		OCMW	REST	TOTAAL	
in 1998	2.662	100	818	100	406	100	16	27	3.929	100
in 1999	2.974	112	878	107	434	107	17	42	4.345	111
in 2000	3.218	121	921	113	434	107	16	56	4.645	118
in 2001	3.237	122	985	120	382	94	14	123	4.741	121
in 2002	3.355	126	1.010	123	333	82	14	91	4.803	122
in 2003	3.592	135	1.027	126	309	76	11	92	5.031	128
in 2004	3.686	138	1.040	127	244	60	11	69	5.050	129
in 2005	3.868	145	1.022	125	338	83	8	79	5.315	135
in 2006	4.247	160	1.007	123	423	104	7	89	5.773	147



1.3. Pleegzorgsituaties naar pleegzorgsoort

Bestandspleeggezinnen zijn pleeggezinnen die op voorhand geen band hebben met hun pleegkind of pleeggast. Bij familiepleegzorg is er een familiale band (broer, zus, grootouder, oom, tante, ...), bij netwerkpleegzorg komt het pleeggezin uit de sociale omgeving van het pleegkind of de pleeggast (schooljuf, buur, ...). We noemen in het jargon: pleegzorgsoorten.

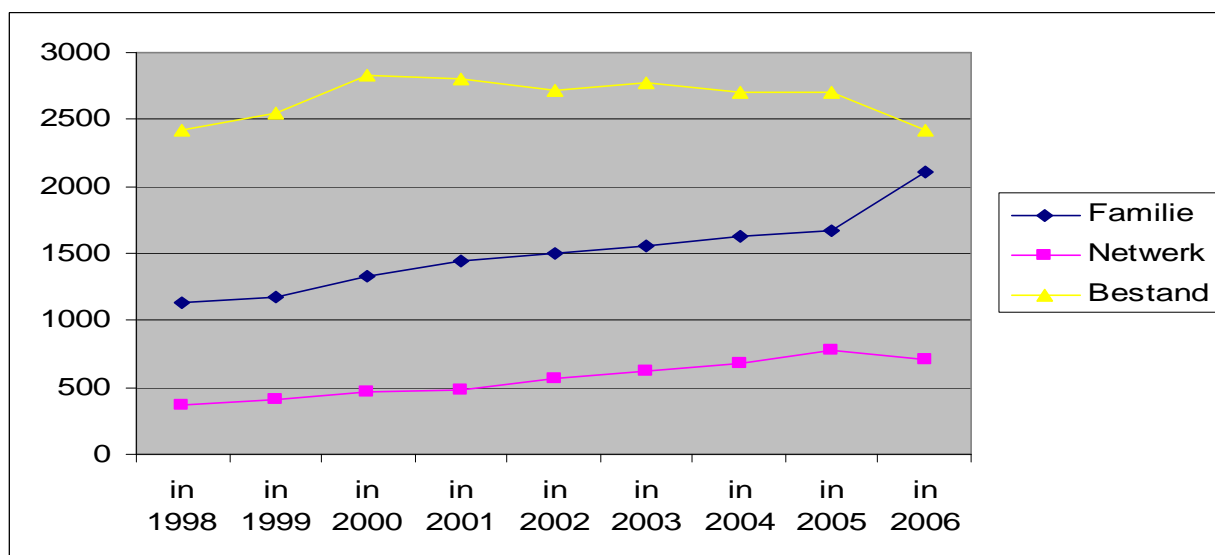
Vanaf 2005 vragen we bij de familieplaatsingen een onderverdeling tussen grootouders, brussen (d.w.z. broers en zussen van de cliënt) en andere familie. We geven de cijfers zonder evolutie omdat we op 2 jaar nog geen trend kunnen onderscheiden.

Wat zeggen de cijfers?

- Het aantal bestandsplaatsingen is in 2006 gedaald van 2.700 in 2005 naar 2.419 in 2006. Dat is een daling met bijna 10 %. Dat is een trend die ingezet is sedert 2003.
- Het aantal familieplaatsingen daarentegen kent een onafgebroken en forse groei.

Pleegzorgsituatie naar pleegzorgsoort

	Familie		Netwerk		Bestand		Rest	Totaal		% Bestand
in 1998	1.128	100	363	100	2.424	100	15	3.930	100	62
in 1999	1.178	104	410	113	2.554	105	214	4.356	111	59
in 2000	1.334	118	465	128	2.831	117	30	4.660	119	61
in 2001	1.448	128	479	132	2.798	115	25	4.750	121	59
in 2002	1.493	132	566	156	2.713	112	24	4.796	122	57
in 2003	1.561	138	619	171	2.779	115	72	5.031	128	55
in 2004	1.630	145	676	186	2.703	112	41	5.050	128	54
in 2005	1.674	148	774	213	2.700	111	167	5.315	135	51
in 2006	2.104	187	714	197	2.419	100	536	5.773	147	42



	2005	2006
familie	692	567
familie grootouders	489	729
familie andere	321	579
familie brussen	172	229

2. PLEEGKINDEREN EN PLEEGGASTEN

2.1. Het aantal

De 25 diensten voor pleegzorg erkend door de Vlaamse overheid vangen zowel minderjarigen als meerderjarigen op.

De minderjarige cliënten zijn tussen 0 en 18 jaar. We noemen hen in de registratie 'pleegkinderen' ook al zijn ze bvb. 15 jaar. De meerderjarige cliënten noemen we 'pleeggasten'.

Wat zeggen de cijfers?

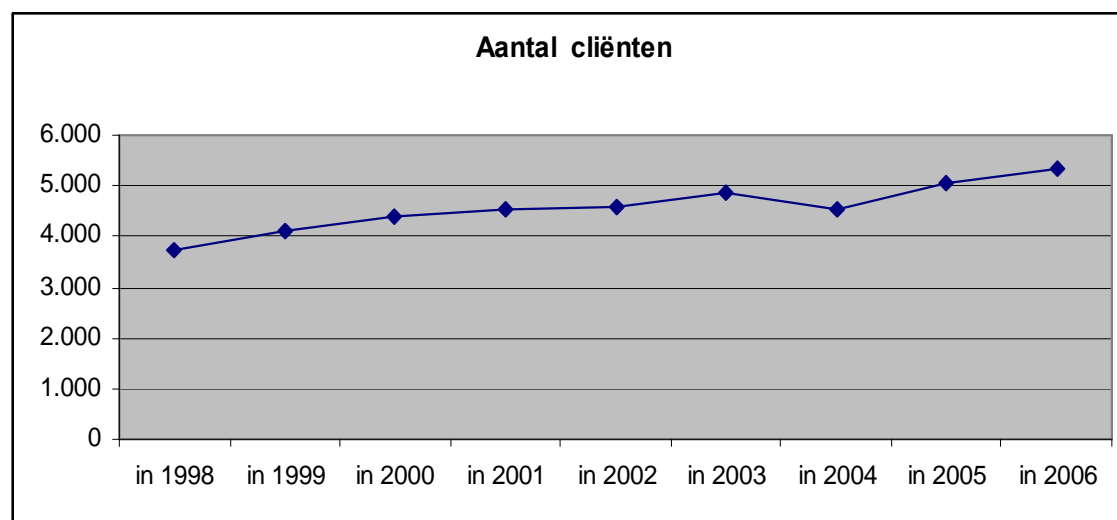
Het aantal pleegkinderen en pleeggasten is op 1 jaar tijd gestegen van 5.051 naar 5.362. Dat is een toename met 6 %. Op 9 jaar tijd is dat een stijging met 43 %.

Deze groei bedekt allicht een complexe realiteit. Voor veel pleegkinderen en pleeggasten is pleegzorg een zeer goede oplossing. Pleegzorg biedt hen een warme, veilige thuis op een ogenblik dat zij als kind of als jongere niet bij hun ouders terecht kunnen of als zij als volwassene (nog) geen eigen thuis kunnen maken.

Toch zijn we ervan overtuigd dat pleegzorg ook een oplossing biedt omdat er op dat ogenblik – gezien de wachtlijsten bij andere oplossers – geen geschikter alternatief voorhanden is. Pleegzorg vangt m.a.w. een deel van de wachtlijstenproblematiek op. Dat is voor de cliënten niet altijd een goede zaak.

Aantal cliënten

	1998	1999	2000	2001	2002	2003	2004	2005	2006
	3.741	4.120	4.411	4.522	4.589	4.851	4.529	5.051	5.362
1998=100	100	110	118	121	123	130	121	135	143



2.2. Aantal cliënten per pleegzorgsector

De evolutie van het aantal pleegkinderen en pleegkinderen wordt door verschillende factoren bepaald.

De BJB kent geen erkenningsplafond. Zolang diensten voor pleegzorg erkend binnen deze pleegzorgsector voldoende geselecteerde pleeggezinnen kunnen inzetten, kan een vraag naar pleegzorg ingevuld worden.

Het VAPH heeft aan de diensten voor pleegzorg wel een erkenningsplafond opgelegd. Daar kan de hulpvraag van een cliënt – hoe terecht ook – lang niet altijd worden ingevuld.

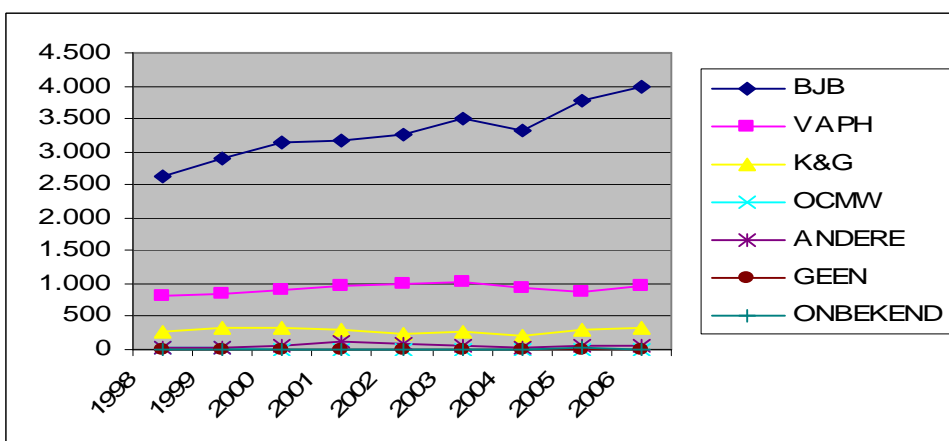
De Gezinsondersteunende pleegzorg gefinancierd door Kind en Gezin kampt de laatste jaren met zeer onduidelijke financieringsvooruitzichten. Daardoor alleen al hebben zij lang niet alle hulpvragen kunnen invullen.

Wat zeggen de cijfers?

- De stijging van het aantal cliënten vinden we vooral terug in de sector Bijzondere Jeugdbijstand. We noteren een stijging van 3.781 in 2005 naar 3.975 in 2006.
- Ook de sector van personen met een handicap en de gezinsondersteunende pleegzorg noteren een stijging van het aantal cliënten.

Aantal pleegkinderen en pleeggasten per pleegzorgsector

	1998		1999		2000		2001		2002		2003		2004		2005		2006	
BJB	2.624	100	2.895	110	3.132	119	3.158	120	3.254	124	3.505	134	3.334	127	3.781	144	3.975	151
VAPH	816	100	856	105	904	111	960	118	992	122	1.013	124	933	114	880	108	962	118
K&G	282	100	335	119	332	118	303	107	252	89	262	93	202	72	305	108	345	122
OCMW	16	100	17	106	14	88	13	81	11	69	10	63	8	50	8	50	5	31
ANDERE	23	100	40	174	54	235	116	504	93	404	74	322	45	196	50	217	67	291
GEEN	3	100	1	33	1	33	1	33	1	33	0	0	1	33	1	33	3	100
ONBEK.	1	100	11		13		10		9		15		6		26		5	
TOTAAL	3.765	100	4.155	110	4.450	118	4.561	121	4.612	122	4.879	130	4.529	120	5.051	134	5.362	142



2.3. Leeftijd van de pleegkinderen en pleeggasten

2.3.1. Absoluut

De leeftjidsverdeling van de pleegkinderen en de pleeggasten verandert sedert 1998 niet beduidend. De grootste groepen blijven de minderjarige pleegkinderen met daarbinnen de 12 tot 20-jarigen als grootste groep.

Leeftijd cliënten

	1998		1999		2000		2001		2002		2003		2004		2005		2006	
0-6 jaar	737	19%	824	19%	899	19%	927	20%	886	19%	991	20%	868	19%	839	17%	1.093	20%
6-12 jaar	1.165	30%	1.226	28%	1.275	27%	1.262	27%	1.238	26%	1.306	26%	1.131	25%	1.034	20%	1.293	24%
12-20 jaar	1.473	37%	1.714	39%	1.824	39%	1.868	39%	1.842	39%	2.002	40%	1.867	41%	1.833	36%	2.098	39%
20-40 jaar	261	7%	243	6%	288	6%	295	6%	290	6%	284	6%	236	5%	163	3%	208	4%
40-60 jaar	165	4%	220	5%	209	4%	234	5%	266	6%	276	5%	270	6%	125	2%	274	5%
60 +	108	3%	113	3%	123	3%	136	3%	132	3%	141	3%	135	3%	64	1%	126	2%
Onbekend	21	1%	4	0%	42	1%	28	1%	27	1%	31	1%	22	0%	993	20%	270	5%
TOTAAL	3.930	100%	4.344	100%	4.660	100%	4.750	100%	4.681	100%	5.031	100%	4.529	100%	5.051	100%	5.362	100%

2.3.2. Verhouding minder- en meerderjarigen

Door een gewijzigde manier van opvragen (de juiste geboortedatum ipv. het geboortjaar) noteren we de 2 laatste jaren veel 'onbekenden'. Toch kunnen we stellen dat ook de verhouding tussen meerder- en minderjarige cliënten behoorlijk stabiel gebleven is sedert het beginjaar van de registratie in 1998: ongeveer ¼ is ouder dan 18 jaar, ¾ is jonger dan 18 jaar.

	< 18 jaar	%	> 18 jaar	%	onbekend	Totaal
1998	2.793	74,7	927	24,8	21	3.741
1999	3.070	74,5	1.034	25,1	16	4.120
2000	3.291	74,6	1.078	24,4	42	4.411
2001	3.372	74,6	1.122	24,8	28	4.522
2002	3.425	74,6	1.137	24,8	27	4.589
2003	3.640	75,0	1.180	24,3	31	4.851
2004	3.416	75,4	1.091	24,1	22	4.529
2005	3.238	64,1	820	16,2	993	5.051
2006	3.938	73,4	1.154	21,5	270	5.362

3. PLEEGGEZINNEN EN GASTGEZINNEN

Een pleeg- of gastgezin is een gezin, een alleenstaande of een andere leefgemeenschap die respectievelijk een pleegkind of een pleeggast thuis opvangt of een volwassene met een handicap ondersteunt die alleen woont. Het kan zowel gaan over familie van de cliënt, iemand uit het sociale netwerk als iemand onbekend aan de cliënt (een zgn. bestandsgezin) die zich aanmeldt bij de dienst voor pleegzorg. In de registratie gebruiken we voor de eenvoud de algemene term pleeggezinnen.

3.1. Aantal pleeggezinnen

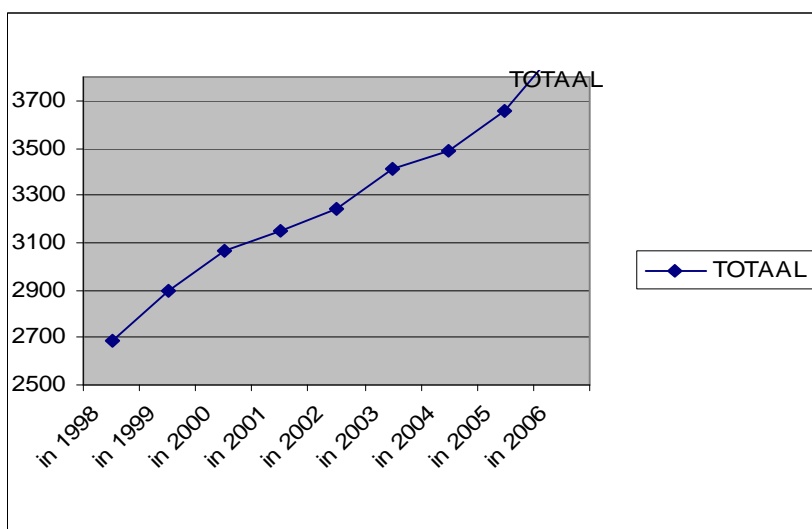
We herhalen hier dat pleeggezinnen zowel bestandspleeggezinnen kunnen zijn, als gezinnen die iemand uit hun familie opvangen – de familiepleeggezinnen – of iemand uit hun directe omgeving waarmee ze geen familiale band hebben – de netwerkpleeggezinnen. Familiepleeggezinnen mogen geen directe afstammingsband hebben met hun pleegkind of pleeggast. Broers of zussen (de zgn. brussen), grootouders, ooms en tantes, neven en nichten kunnen dus wel.

Wat zeggen de cijfers?

Het aantal pleeggezinnen blijft verder stijgen: van 3.656 in 2005 naar 3.938 in 2006. Dat is een stijging met 7,7 % op één jaar tijd. Sedert 1998 is dat een stijging met 47 %.

Aantal pleeggezinnen

	TOTAAL	
in 1998	2.682	100
in 1999	2.897	108
in 2000	3.065	114
in 2001	3.146	117
in 2002	3.246	121
in 2003	3.415	127
in 2004	3.489	130
in 2005	3.656	136
in 2006	3.938	147



3.2. Aantal pleeggezinnen naar pleegzorgsoort

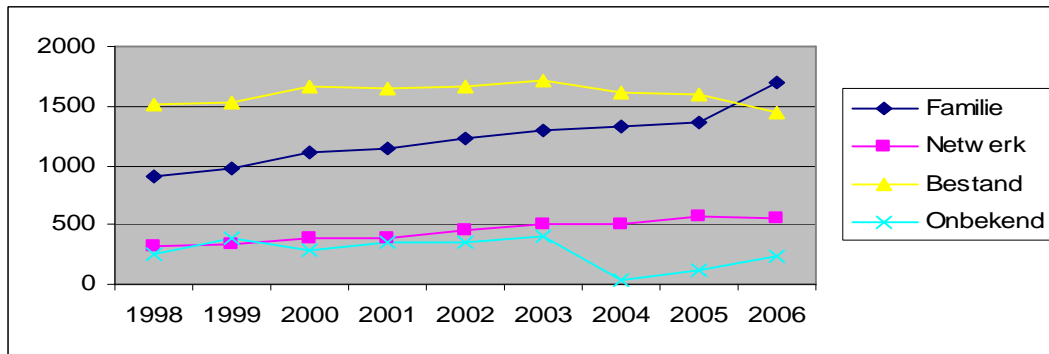
Ook deze evolutie kan een complexere werkelijkheid bedekken. Zoals we al gemerkt hebben kan de pleegzorgsoort – bestandspleegzorg, familiepleegzorg of netwerkpleegzorg – een zeer belangrijk verschil met zich meebrengen.

Wat zeggen de cijfers?

- Het aantal bestandspleeggezinnen daalt sedert 3 jaar onafgebroken. Tov. van 2005 is er zelfs een daling met 10 %.
- Het aantal familiepleeggezinnen stijgt zeer duidelijk: tov. van 2005 noteren we een stijging met maar liefst 25 %. De familiepleeggezinnen zijn voor het eerst met meer dan de bestandspleeggezinnen.
- Het aantal sociale netwerkpleeggezinnen stagneert.

Pleeggezinnen naar pleegzorgsoort

	1998		1999		2000		2001		2002		2003		2004		2005		2006	
Familie	909	100	978	108	1.112	122	1.145	126	1.227	135	1.294	142	1.330	146	1.361	150	1.702	187
Netwerk	313	100	340	109	391	125	388	124	455	145	509	163	507	162	572	183	557	178
Bestand	1.521	100	1.530	101	1.659	109	1.655	109	1.660	109	1.718	113	1.619	106	1.601	105	1.445	95
Onbekend	252	100	389	154	294	117	346	137	359	142	403	160	33	13	122	48	234	93
TOTAAL	2.995	100	3.237	108	3.456	115	3.534	118	3.701	124	3.924	131	3.489	116	3.656	122	3.938	131



3.3. De pleegouders

De jaarlijkse registratie van de Federatie Pleegzorg registreert gegevens over de pleeggezinnen en hoe die samengesteld zijn. Daardoor kunnen we ook een aantal gegevens presenteren over de mannen en de vrouwen die een pleeggezin vormen.

Omwille van het groot aantal onbekenden moeten we voor de meeste gegevens met voorlopige conclusies en vermoedens stellen. We hopen dit euvel de volgende jaren te kunnen bijstellen.

3.3.1. Het geslacht van de pleegouders

Het zal niemand verwonderen dat de meerderheid van de pleegouders vrouw is. Toch stellen we vast dat er ook zeer veel mannen betrokken zijn bij pleegzorg. Meestal gaat het om pleegvaders die samen met een pleegmoeder een pleeggezin vormen.

Man	3.001	44,6
Vrouw	3.735	55,4
TOTAAL	6.736	100

3.3.2. De leefsituatie van de pleegouders

Een groot aantal pleegouders is samenwonend met een partner. Toch zien we dat 980 of ongeveer 25 % alleenstaand is.

Alleenstaand	980
Samenwonend gehuwd	2571
Samenwonend niet gehuwd	335
Onbekend	44
	3930

Ook deze cijfers kunnen een meer complexe situatie bedekken.

Uit onderstaande tabel blijkt dat er relatief meer alleenstaande vrouwen pleegzorgactief zijn dan mannen. Er is een diepgaandere analyse nodig om hier meer over te zeggen. Dit is in het kader van dit rapport niet mogelijk.

Man	Gehuwd	Samenwonend	Alleenstaand	Andere	Onbek.	TOTAAL	
20-39 jaar	522	126	50	4	2	704	23,4
40-59 jaar	1.376	90	81	4	5	1.556	51,8
60 +	307	18	35	4	0	364	12,1
Onbekend	302	28	24	9	16	379	12,6
TOTAAL	2.507	262	190	21	23	3.003	100
	83,5	8,7	6,3	0,7	0,8	100	

Vrouw	Gehuwd	Samenwonend	Alleenstaand	Andere	Onbek.	TOTAAL	
20-39 jaar	646	166	154	7	2	975	26,1
40-59 jaar	1.359	120	395	18	12	1.904	63,4
60 +	225	14	132	12	1	384	12,8
Onbekend	307	39	81	24	21	472	15,7
TOTAAL	2.537	339	762	61	36	3.735	100
	67,9	9,1	20,4	1,6	1,0	100	

3.3.3. Het opleidingsniveau van de pleegouders

Sedert 2005 wordt bij de diensten voor pleegzorg ook gepeild naar het opleidingsniveau van hun pleegouders. Ook dit jaar vinden we veel niet ingevulde of onbekende gegevens.

We kunnen dan ook geen algemeen geldende conclusies uit deze gegevens trekken. We vermoeden dat pleegouders een grote verscheidenheid aan opleidingen achter de rug hebben. Ook hier hopen we de volgende jaren een diepgaandere analyse te kunnen doorvoeren.

	Man		Vrouw	
Geen diploma	53	1,8	103	2,8
LO	245	8,2	341	9,1
LSO	37	1,2	40	1,1
BSO	319	10,6	439	11,8
TSO	336	11,2	288	7,7
ASO	214	7,1	294	7,9
HOBUS	372	12,4	537	14,4
Unief	183	6,1	142	3,8
Onbekend	558	18,6	712	19,1
Blanco	684	22,8	839	22,5
TOTAAL	3.001	100	3.735	100

3.3.4. De professionele situatie van de pleegouders

De registratie peilt sedert 2005 ook naar de professionele situatie van de pleegouders. Maar ook voor dit gegeven noteren we nog zeer veel onvolledige gegevens. De conclusies zijn dan ook meer vermoedens. Ook voor dit gegeven hopen we de volgende jaren betere cijfers te kunnen presenteren.

Voorlopig kunnen we alleen vaststellen dat er relatief meer werkende pleegvaders zijn dan pleegmoeders. In welke mate dit verschilt van de gemiddelde Vlaamse bevolking kan met deze onvolledige gegevens niet uitgemaakt worden.

	Man		Vrouw	
Werkend (minimum 8 uur/week betalend)	1.823	60,7	1.551	41,5
Inactief	635	21,2	1.478	39,6
Onbekend	48	1,6	75	2,0
Blanco	495	16,5	631	16,9
	3.001	100	3.735	100

4. HET AANTAL BEGELEIDINGSDAGEN IN PLEEGZORG

Sedert het begin van de jaarlijkse registratie stellen we vast dat pleegzorg groeit: zowel het aantal pleegzorgsituaties als het aantal pleegkinderen en pleegasten als het aantal pleeggezinnen neemt toe. We signaleerden tezelfdertijd dat deze algemene cijfers complexere realiteiten bedekken en dat deze trend van algemene groei niet altijd positief kan geïnterpreteerd worden.

Toch zou het kunnen dat deze indicatoren die evolutie aangeven maar dat in de praktijk de intensiteit waarmee pleegzorg ingezet wordt een ander beeld laat zien. Daarom wordt tot slot van dit registratierapport ook het aantal begeleidingsdagen meegegeven.

De cijfers worden aangemaakt op basis van het aantal begeleidingsdagen dat de diensten voor pleegzorg aan de Federatie Pleegzorg doorgeven in het kader van het betalen van het lidgeld. De cijfers zijn op één dienst na volledig. Ze slaan op alle pleegzorgsectoren.

We stellen vast dat het aantal begeleidingsdagen eveneens toeneemt. Op 4 jaar tijd noteren we een toename met bijna 7 %. Van 2005 tot 2006 zien we een toename met 3%.

De conclusie is duidelijk: ook de evolutie van het aantal begeleidingsdagen geeft aan dat pleegzorg groeit.

Aantal begeleidingsdagen in pleegzorg

2003	1.203.657	100
2004	1.246.481	103,6
2005	1.247.394	103,6
2006	1.285.295	106,8